

รายงานการประชุมคณะกรรมการบริหารโรงพยาบาลหนองคาย

ครั้งที่ ๑๑/๒๕๖๒

วันที่ ๖ พฤศจิกายน ๒๕๖๒ พ.ศ. ๒๕๖๒ เวลา ๑๓.๑๕ น.

ณ ห้องประชุมพระปฐม เทวภิบาล ชั้น ๔ อาคารเฉลิมพระเกียรติ โรงพยาบาลหนองคาย

ผู้มาประชุม

๑. นายสุรกิจ	ยศพล	ผู้อำนวยการโรงพยาบาลหนองคาย
๒. นายพิสิฐ	อินทรวงษ์โชติ	รองผู้อำนวยการฯ ด้านการแพทย์
๓. นางมณีวรรณ	ตั้งขจรศักดิ์	รองผู้อำนวยการฯ ด้านการพยาบาล
๔. นางใจทิพย์	รุจนเวชช์	รองผู้อำนวยการฯ ด้านกิจกรรมพิเศษ
๕. นายณฤพนธ์	ยุทธเกษมสันต์	รองผู้อำนวยการฯ ด้านพัฒนาระบบบริการและ สนับสนุนบริการสุขภาพ
๖. นางฤดีมณ	สกุลคู	รองผู้อำนวยการฯ ด้านการคลัง
๗. นายวุฒิศักดิ์	อารีย์วัฒนานนท์	ผู้ช่วยผู้อำนวยการฯ ด้านบริการด้านหน้า
๘. นายปิยะเดช	วลีพิทักษ์เดช	ผู้ช่วยผู้อำนวยการฯ ด้านยุทธศาสตร์และแผน
๙. นายกฤษฎา	ศรีกุลวงศ์	ผู้ช่วยผู้อำนวยการฯ ด้านสารสนเทศ
๑๐. น.ส.จินตาทรา	มังคะละ	ผู้ช่วยผู้อำนวยการฯ ด้านวิชาการและงานวิจัย
๑๑. นายฉัตรชัย	บุญประชารัตน์	ผู้ช่วยผู้อำนวยการฯ ด้านระบบประกันสุขภาพ
๑๒. นายธงชัย	นาคมนต์	ผู้ช่วยผู้อำนวยการฯ ด้านพัฒนาองค์กร/หัวหน้ากลุ่มงาน อาชีพเวชกรรม
๑๓. นางสุนทรธา	สุภาแสน	ผู้ช่วยผู้อำนวยการฯ ด้านการตลาดและประชาสัมพันธ์
๑๔. นายสาธิต	พจน์ฉลองศิลป์	หัวหน้ากลุ่มงานกุมารเวชกรรม
๑๕. น.ส.ธิดา	เหล่าไพบุลย์	หัวหน้ากลุ่มงานโสต ศอ นาสิก
๑๖. น.ส.นิรมล	พงษ์ไทย	หัวหน้ากลุ่มงานทันตกรรม
๑๗. นายพิชิต	บุตรสิงห์	หัวหน้ากลุ่มงานเภสัชกรรม
๑๘. นายสุรพล	เอี้ยตระกูลไพบุลย์	หัวหน้างานการแพทย์แผนไทยและการแพทย์ทางเลือก
๑๙. นายถนอม	เพ็ชรยิ้ม	หัวหน้ากลุ่มงานทรัพยากรบุคคล
๒๐. นางกมลธรรมา	เกยต่านกลาง	หัวหน้ากลุ่มงานโภชนศาสตร์
๒๑. น.ส.วันรัฐ	ตั้งกิจวานิชย์	หัวหน้ากลุ่มงานเวชศาสตร์ฟื้นฟู
๒๒. นางสุรางค์ทิพย์	สวัสดิ์	หัวหน้ากลุ่มงานเวชกรรมสังคม
๒๓. นางกมลรัตน์	สมานทรัพย์	หัวหน้างานศูนย์พัฒนาคุณภาพ
๒๔. นายอภิสามารถ	คล่องขยัน	หัวหน้ากลุ่มงานเทคนิคการแพทย์และพยาธิวิทยา
๒๕. นางพรทิพย์	จินดา	หัวหน้าศูนย์บริหารคำรักษาพยาบาล
๒๖. นายรังสรรค์	ไชยปัญญา	หัวหน้ากลุ่มงานบริหารทั่วไป
๒๗. น.ส.เพ็ญพรรณณี	ใจกว้าง	นักจัดการงานทั่วไป
๒๘. น.ส.เขมอชิร์กุล	อินทรวีเชียร	นักวิเคราะห์นโยบายและแผน

ผู้ไม่มาประชุม (ติดราชการ)

๑. น.ส.ภรณ์	พรวัฒนา	ผู้ช่วยผู้อำนวยการฯ ด้านบริการปฐมภูมิ
๒. นางสุกัญญา	กราบไกรแก้ว	ผู้ช่วยผู้อำนวยการฯ ด้านบริหารเวชภัณฑ์ยา
๓. นางภริณี	บวรกิตติวงศ์	หัวหน้ากลุ่มงานจักษุวิทยา

๔. นางพรรณณี	สมัครคุณ	หัวหน้ากลุ่มงานการเงิน
๕. น.ส.โมฬี	นาคสาร	หัวหน้ากลุ่มงานวิสัญญีวิทยา
๖. นายจาร์วัฒน์	แจ้ววัง	หัวหน้ากลุ่มงานศัลยกรรม
๗. น.ส.มนฤดี	วงศ์จิตรรัตน์	หัวหน้ากลุ่มงานจิตเวช
๘. น.ส.พรรณผณิต	ชัยจันทร์	หัวหน้างานนิติการ

ผู้เข้าร่วมประชุม

๑. นางขวัญใจ	เกสร	ผช.หัวหน้าพยาบาลด้านบริหาร
๒. นางนวลสวาท	นภาสกุลคู	ผช.หัวหน้าพยาบาลด้านบริการ/หน.หอผู้ป่วยศัลยกรรม ประสาท
๓. นางวรรณช	เกลี้ยงพิบูลย์	หัวหน้างานผู้ป่วยนอก
๔. น.ส.กิตติยา	จิตจักร	หัวหน้าห้องตรวจผู้ป่วยนอก รพ.หนองคาย ๒
๕. นางกมลพร	จันทร์หล่น	หัวหน้ากลุ่มงานสวัสดิการสังคมและประกันสุขภาพ (แทน) หัวหน้างานสุขศึกษา
๖. นางชุลีพร	สิงห์ประเสริฐ	หัวหน้างานไตเทียม
๗. นางสมจิตร	สกุลคู	หัวหน้างานการพยาบาลวิสัญญี
๘. นางสมร	ปัญญาสวัสดิ์	หัวหน้างานการพยาบาลห้องผ่าตัด/หน.ศูนย์รับ-ส่งผู้ป่วย
๙. นายสมศักดิ์	ชัยจันทร์	หัวหน้างานจ่ายกลาง/ห้องนี้้ง
๑๐. นางอิฏฐิวารณ	พิมพ์ศักดิ์	หัวหน้างานห้องคลอด
๑๑. นางวราภรณ์	ปู้วัง	หัวหน้างานผู้ป่วยหนัก ๒
๑๒. นางนงเยาว์	ท้าวพรหม	หัวหน้าหอผู้ป่วยสูติ-นรีเวชกรรม
๑๓. นางกฤษณา	สารบรรณ	หัวหน้าหอผู้ป่วยพิเศษ๖๐ เตียง ชั้น ๑,๒
๑๔. นางเยาวเรศ	ต้นทเกษม	หัวหน้าหอผู้ป่วยพิเศษ ๖๐ เตียง ชั้น ๓/ หัวหน้าหอผู้ป่วยพิเศษ สู่วิญ ชั้น ๕
๑๕. นางนุสรา	มหิศนันท์	หัวหน้าหอผู้ป่วยศัลยกรรมชาย
๑๖. นางสมนา	สกุลคู	หัวหน้าหอผู้ป่วยศัลยกรรมหญิง
๑๗. นางณิชา	ตั้งพรชูปงศ์	หัวหน้าหอผู้ป่วยอายุรกรรมชาย ชั้น ๒
๑๘. นางกัญญ์ณัฏฐ์	พรหมเขจร	หัวหน้าหอผู้ป่วยอายุรกรรมหญิง ชั้น ๓
๑๙. นางปิยจิตร	หอมวุฒิมังค์	หัวหน้าหอผู้ป่วยศัลยกรรมกระดูก ชั้น ๕
๒๐. นางสาวนีย์	หนุ่มขุนทด	หัวหน้าหอผู้ป่วยกุมารเวชกรรม ๑
๒๑. นางปริญดา	ไตรยะวงศ์	หัวหน้าหอผู้ป่วยกุมารเวชกรรม ๒
๒๒. น.ส.กชพรรณ	พิลาغام	หัวหน้าหอผู้ป่วยตา-หู-คอ-จมูก
๒๓. นางสุรีพร	คำตา	หัวหน้าหอผู้ป่วยพิเศษ VIP ชั้น ๔,๕
๒๔. นางเพียงไพฑูรย์	นามศักดิ์	หัวหน้าหอผู้ป่วยอายุรกรรม ชั้น ๔
๒๕. นางลำยอง	เลขนอก	หัวหน้างานป้องกันและควบคุมการติดเชื้อใน รพ. (IC)
๒๖. น.ส.เอมอร	อดุลโกศาธร	หัวหน้างานธนาคารเลือด
๒๗. น.ส.ประไพนิล	แก้วด้วง	หัวหน้างานรังสีวินิจฉัย
๒๘. นางชมนาด	วิจิตรานนท์	หัวหน้างานรักษาพยาบาลชุมชน/หัวหน้าศูนย์ COC
๒๙. นางปานใจ	กรองทิพย์	หัวหน้าศูนย์สิทธิการรักษาพยาบาล
๓๐. นางรพีพรรณ	โสภากาเวทย์	หัวหน้างานแพทย์ทางเลือก/งานแพทย์แผนไทย
๓๑. นางไสริภา	ผั่นผิน	

๓๒. นางชนพิชา	พินยา	หัวหน้างานการบัญชี
๓๓. นายพาลี	พรมโคตร	หัวหน้างานผลิตและพัฒนาบุคลากร
๓๔. น.ส.ทิพวรรณ	เตนากุล	หัวหน้างานเวชนิทัศน์และโสตทัศนศึกษา
๓๕. นายวรรณกร	เดชนรสิงห์	หัวหน้างานเวชระเบียน
๓๖. น.ส.อัญชลี	บุญวัฒน์	หัวหน้างานศูนย์กระตุ้นพัฒนาการเด็กและจิตเวชเด็ก และ วิจัย
๓๗. น.ส.ศิริไลซ์	ศรีวิเศษ	หัวหน้าศูนย์รับแจ้งเหตุและสั่งการจังหวัดหนองคาย
๓๘. นางอนุดา	ธิรัฐฐานกุล	(แทน) หัวหน้างานอาชีพเวชกรรม
๓๙. นางธนานันต์	อาสนานิ	หัวหน้างานตรวจและรักษาผู้ป่วยคลินิกพิเศษ ชั้น ๑
๔๐. นางสาวเนียง	จันทร์รัตน์	หัวหน้างานพยาบาลผู้ป่วยอุบัติเหตุ-ฉุกเฉิน
๔๑. น.ส.เสาวลักษณ์	สัจจา	หัวหน้างานเวชกรรมสังคม
๕๒. น.ส.ปรานต์ศติ	อินทรวีเชียร	พยาบาลวิชาชีพชำนาญการ
๕๓. นางปวีณา	หาระคุณ	พยาบาลวิชาชีพ
๕๔. น.ส.พัชรริดา	เคณาภูมิ	พยาบาลวิชาชีพ

**เริ่มประชุมเวลา ๑๓.๑๕ น.**

**ระเบียบวาระก่อนการประชุม**

- คณะกรรมการบริหาร และบุคลากรที่เข้าประชุม ร่วมสวดมนต์ไหว้พระ เป็นเวลา ประมาณ ๖ นาที

**ระเบียบวาระที่ ๑ เรื่องที่ประธานแจ้งให้ที่ประชุมทราบ**

**๑.๑ เรื่องแจ้งจากระทรวงสาธารณสุข**

**๑.๑.๑ การดำเนินการงบประมาณ ปี ๒๕๖๓ ปัจจุบัน**

๑) การจัดสรรงบลงทุน ปี พ.ศ.๒๕๖๒ : ให้ใช้งบประมาณปี ๒๕๖๒ ไปพลางก่อน และให้รายงานการก่อสร้าง ที่มีงบผูกพันเดิมของหน่วยงานสังกัดสำนักงานปลัดกระทรวงสาธารณสุขส่วนภูมิภาค เพื่อให้สามารถดำเนินงานก่อสร้างเป็นไปตามแผนการดำเนินงาน เมื่อวันที่ ๘ ตุลาคม ๒๕๖๒ วงเงิน ๑,๔๓๗,๓๑๓.๐๐ บาท

๒) ปัจจุบันอยู่ระหว่างขออนุมัติจัดสรรงบลงทุน ปี พ.ศ.๒๕๖๒ : รอบที่ ๒ ให้รายงานการก่อสร้างงบผูกพันเดิม วงเงิน ๙๒๖,๐๖๗.๗๐๐ บาท

๓) วันที่ ๑๗-๑๘ ตุลาคม ๒๕๖๒ ผ่านการพิจารณา วาระที่ ๑ สภาผู้แทนราษฎร มีมติเสียงส่วนใหญ่รับหลักการร่าง พระราชบัญญัติ งบประมาณ ๒๕๖๓

๔) วันที่ ๑๕, ๑๘-๑๙ พฤศจิกายน ๒๕๖๒ คณะกรรมการกรรมาธิการ พิจารณาร่างพระราชบัญญัติงบประมาณ ๒๕๖๓ ชั้นกรรมาธิการวิสามัญ ของกระทรวงสาธารณสุข

**๑.๒ เรื่องแจ้งจากการประชุมกรรมการจังหวัดและหัวหน้าส่วนราชการจังหวัดหนองคาย**

**๑.๒.๑ การเปิดศูนย์ OTOP : เปิดโอกาสให้เอกชนเข้าพื้นที่รวมถึงส่วนราชการ โดยในเดือนแรกไม่เก็บค่าธรรมเนียม**

**๑.๒.๒ จังหวัดหนองคาย โดย สำนักงานคลังจังหวัดหนองคาย จัดให้มีการมอบรางวัลให้แก่องค์กรที่มีความเป็นเลิศในการบริการจัดการด้านการเงินการคลัง ประจำปี ๒๕๖๒ จำนวน ๓๑ แห่ง : โรงพยาบาลหนองคายได้รับรางวัลองค์กรที่มีความเป็นเลิศในการบริหารจัดการด้านการเงินการคลัง ประจำปีงบประมาณ พ.ศ. ๒๕๖๒ ระดับดีเด่น เกียรติบัตรและโล่รางวัล ให้ไว้ ณ วันที่ ๑ ตุลาคม ๒๕๖๒ โดยได้รับมอบจากท่านผู้ว่าราชการจังหวัด ในวันที่ ๓๐ ตุลาคม ๒๕๖๒ ณ หอประชุมประจักษ์ศิลปาคม ศาลากลางจังหวัดหนองคาย**

๑.๒.๓ สำนักงานผู้ตรวจการแผ่นดินมีกำหนดจัดสัมมนาโครงการ ผู้ตรวจการแผ่นดินสัญจร พบประชาชน ครั้งที่ ๔๐” เพื่อให้ประชาชนและส่วนราชการมีความรู้ ความเข้าใจเกี่ยวกับหน้าที่และอำนาจของ ผู้ตรวจการแผ่นดิน สำนักงานผู้ตรวจการแผ่นดินได้เชิญหัวหน้าส่วนราชการ องค์กรเอกชน ผู้นำท้องถิ่น นักวิชาการ สื่อมวลชน และประชาชนในจังหวัดหนองคาย อุดรธานี และบึงกาฬ ประมาณ ๕๐๐ คน ร่วมสัมมนาในวันพุธที่ ๖ พฤศจิกายน ๒๕๖๒ ณ ห้องราคารา ๒-๓ โรงแรมรอยัลนครา จังหวัดหนองคาย

### ๑.๓ เรื่องแจ้งจากสำนักงานสาธารณสุขจังหวัดหนองคาย

๑.๓.๑ ยุทธศาสตร์ด้านสาธารณสุข สำนักงานสาธารณสุขจังหวัดหนองคาย : สำนักงานสาธารณสุขจังหวัดหนองคาย ได้ดำเนินการจัดทำแผนยุทธศาสตร์การพัฒนาสุขภาพจังหวัดหนองคาย พ.ศ.๒๕๖๑-๒๕๖๕ (รอบปี ๒๕๖๓) และได้ถ่ายทอดยุทธศาสตร์การปฏิบัติงาน เมื่อวันที่ ๒๘ ตุลาคม ๒๕๖๒ ให้ทุกอำเภอนำไปขับเคลื่อน และจะมีการประชุมและพิธีลงนามคำรับรองการปฏิบัติราชการ (MOU) ประจำปีงบประมาณ ๒๕๖๓ วันที่ ๑๔ พฤศจิกายน ๒๕๖๒ ณ ห้องประชุมสวัสดิ์ สัมภาษณ์ สำนักงานสาธารณสุขจังหวัดหนองคาย

๑.๓.๒ กำหนดการออกหน่วยแพทย์เคลื่อนที่ประจำเดือนพฤศจิกายน ๒๕๖๒ ในวันที่ ๒๐ พฤศจิกายน ๒๕๖๒ ที่ อำเภอโพธิ์ชัย จ.หนองคาย ในวันที่จัดที่อำเภอท่าบ่อ จ.หนองคาย โรงพยาบาลหนองคาย รับผิดชอบนำเฉพาะหน่วยรับบริจาคอวัยวะไปเท่านั้น

๑.๓.๓ งบ UC ได้โอนให้หน่วยบริการแล้ว (ตุลาคม ๒๕๖๒)

- การกักเงินระดับประเทศ ปี ๒๕๖๒ (๓,๐๐๐ ล้านบาท) จังหวัดหนองคายได้ ๕,๖๕๒,๒๗๔.๙๗ บาท, โรงพยาบาลหนองคายได้รับจัดสรรจำนวน ๑ ล้านบาท
- การกักเงินระดับเขต/จังหวัด ปี ๒๕๖๒ (๓,๐๐๐ ล้านบาท) เขต ๘ ได้ ๒๔๔,๕๑๙,๖๒๓ บาท, เขตกักเงินไว้ ๑๕ % = ๓๗,๙๗๗,๒๔๓.๔๕ บาท (มีเกณฑ์จัดสรรแบบกระตุ้น (Motivated) ๓ ด้านในภาพของจังหวัด
- ส่วนที่เหลือจัดสรรลงจังหวัด จำนวน ๒๑๑,๒๔๑,๖๗๙.๕๕ บาท จังหวัดหนองคาย ได้ ๑๙,๐๒๖,๗๖๒.๓๙ บาท (ยังไม่เห็นเกณฑ์)
- งบเหมาจ่ายรายหัวปี ๒๕๖๓ = ๕๐ %
- PP Non UC (ตามผลงาน) เหลืองบค่าเสื่อม

### ๑.๔ เรื่องแจ้งจากโรงพยาบาล

๑.๔.๑ การขอเครื่องราชอิสริยาภรณ์ ปี ๒๕๖๒ : ได้เสนอชื่อบุคคลที่บริจาคเงินให้กับ โรงพยาบาลหนองคาย สำหรับอาคาร ๑๐ ชั้น มีจำนวน ๑๒ ราย ได้ผ่านมติคณะกรรมการจังหวัดแล้ว อยู่ระหว่างส่งเอกสารไปที่กระทรวงสาธารณสุข และกระทรวงสาธารณสุข จะนำเสนอโปรดเกล้าฯ ตามขั้นตอน

๑.๔.๒ แต่งตั้งรักษาการรองผู้อำนวยการด้านบริหาร : ด้วยรักษาการรองผู้อำนวยการด้านบริหาร นายฉานปกรณ์ มาลาศรี ได้เกษียณอายุราชการ เพื่อให้การดำเนินงานของกลุ่มภารกิจด้านบริหารเป็นไปด้วยความเรียบร้อย จึงได้มีการแต่งตั้ง นายถนอม เพ็ชรยิ้ม รักษาการรองผู้อำนวยการด้านบริหาร

ที่ประชุม รับทราบ

ระเบียบวาระที่ ๒ รับรองรายงานการประชุมครั้งที่ ๑๐/๒๕๖๑ เมื่อวันที่ ๙ ตุลาคม ๒๕๖๑

มติที่ประชุม ที่ประชุมมีมติรับรองรายงานการประชุม ครั้งที่ ๑๐/๒๕๖๑ เมื่อวันที่ ๙ ตุลาคม ๒๕๖๑

ระเบียบวาระที่ ๓ เรื่องสืบเนื่องจากการประชุมครั้งที่แล้ว

-ไม่มี-

ที่ประชุม รับทราบ

ระเบียบวาระที่ ๔ .../๕

**ระเบียบวาระที่ ๔ เรื่องเพื่อทราบและถือปฏิบัติ**

๔.๑ นายพิสิฐ อินทรวงษ์โชติ รองผู้อำนวยการฯ ด้านการแพทย์ แจ้งเรื่อง การคัดเลือกคนดีศรีโรงพยาบาล

-ขอเชิญหัวหน้ากลุ่มงาน หัวหน้างานเสนอรายชื่อบุคลากรในหน่วยงาน (ข้าราชการ/ ลูกจ้างประจำ/พนักงานราชการ/พนักงานกระทรวงสาธารณสุข/ลูกจ้างชั่วคราว/ลูกจ้างรายคาบ) หน่วยงานละ ๑ คน เพื่อคัดเลือกเป็น “คนดีศรีโรงพยาบาลหนองคาย” ประจำปี ๒๕๖๒ ตามแบบประเมินการคัดเลือกคนดีศรีโรงพยาบาลหนองคาย ประจำปี ๒๕๖๒ ๓ ด้าน

- ๑) ด้านพฤติกรรมบริการที่ดี (Service Mind:๓๕ คะแนน)
- ๒) ด้านจิตอาสา (๓๐ คะแนน)
- ๓) ด้านผลงานวิชาการ/วิจัยและนวัตกรรม (๓๕ คะแนน)

-ส่งรายชื่อกลับกลุ่มงานพัฒนาทรัพยากรบุคคล (คุณผาลี พรหมโคตร) เบอร์โทรภายใน ๑๗๗ ภายในวันที่ ๑๕ พฤศจิกายน ๒๕๖๒ กรุณาดาวน์โหลดหนังสือบันทึกข้อความและแบบประเมินฯ ได้ที่ \\๑๐.๑๐.๑๐๐.๕๕/work/Service plan เอกสารสำคัญ

**มติที่ประชุม** รับทราบ

๔.๒ นางมณีวรรณ ตั้งขจรศักดิ์ หัวหน้ากลุ่มการพยาบาล แจ้งเรื่องเพื่อทราบ ดังนี้

**๔.๒.๑ การจัดงานวันพยาบาลแห่งชาติ**

-กิจกรรมวันพยาบาลแห่งชาติ และวันทันตสาธารณสุขแห่งชาติ ในวันที่ ๒๑ ตุลาคม ๒๕๖๒ มีผู้ร่วมกิจกรรม รวม ๓๐๐ คน ๑) พยาบาลรพ.หนองคาย/รพ.ชุมชน / รพ.สต. / เอกชน/ สสจ.

๒) ทันตกรรม ๓) ตชด. ๔) อสม. ๕) อดีตผู้เกษียณ ๖) เหล่ากาชาด

**กิจกรรม**

- ๑. ทำบุญตักบาตร
- ๒. นิทรรศการเทิดพระเกียรติ
- ๓. วางพานพุ่มดอกไม้ สักการะพระฉายาลักษณ์สมเด็จพระศรีนครินทราบรมราชชนนีและ พิธีอาศิรวาทราชสดุดี ฯ

๔. จัดบริการทันตกรรมแก่ประชาชน

๕. มอบโล่และใบประกาศเกียรติคุณแก่พยาบาลและทันตสาธารณสุข ผู้มีผลงานดีเด่นในจังหวัดหนองคาย และรางวัลกองทุนถนนอม-ประทีป พุฒคำ

**๔.๒.๒ การแต่งตั้งผู้นิเทศสาขาทางการพยาบาล**

-มีคำสั่ง การมอบหมายงานนิเทศทางการพยาบาล

ผู้นิเทศสาขา	รับผิดชอบดูแล
นางมณีวรรณ ตั้งขจรศักดิ์	งานผู้ป่วยนอก, ห้องตรวจรพ.หนองคาย ๒, หน่วยไตเทียม และคลินิกพิเศษ
นางณฤดี ทิพย์สุทธิ์	งานผู้ป่วยหนัก๑ และงานผู้ป่วยหนัก ๒, อช., อญ. ,อร, และพิเศษ ๖๐ เตียง ชั้น ๓
นางนวลสวาท นภาสกุลคู	NSICU, ศช., ศญ., หอผู้ป่วยแยกโรค, หอผู้ป่วยพิเศษ ๖๐ เตียง ชั้น ๑,๒
นางขวัญใจ เกษร	งานห้องคลอด, หอผู้ป่วยสูติ-นรีเวชกรรม, พิเศษ VIP ชั้น ๔, ๕, และผู้ป่วยพิเศษสู่วัย



**ที่ประชุม รับทราบ**

๔.๓ นายกฤษฎา ศรีกุลวงศ์ ผู้ช่วยผู้อำนวยการด้านสารสนเทศ รายงานความก้าวหน้าระบบเทคโนโลยีสารสนเทศโรงพยาบาลหนองคาย แจ้งเรื่องเพื่อทราบ ดังนี้

**๔.๓.๑ ตู้ KIOSK**

- ปัจจุบัน ติดตั้งและเปิดใช้งานเรียบร้อยแล้ว ทั้ง ๒ ตู้ ( รพ.นค.๑ และ รพ.นค.๒ )
- ขอความร่วมมือใช้งานตู้ระบบ
- ประเมินจากห้องตรวจ CRM clinic คนไข้มารอตรวจอยู่ในเกณฑ์พึงพอใจ
- จะมีการประเมินอีกครั้งต่อไป

**๔.๓.๒ งานกล้องวงจรปิด**

- ติดตั้งกล้องวงจรปิดเพิ่ม จำนวน ๑๙ ตัว ที่ รพ.นค. ๒
- ปัจจุบัน กล้องวงจรปิด รพ.นค ๑ และ รพ.นค.๒ มีทั้งหมด ๑๓๙ ตัว
- ครอบคลุมพื้นที่ รพ นค ๑-๒, ประมาณ ๗๐%
- อัตราการชำรุด ๔-๘ เครื่องต่อเดือน คิดเป็น ๖% (ภายหลังตรวจสอบเป็นที่ระบบสัญญาณ)
- เป้าหมาย : ครอบคลุมพื้นที่ รพ.นค. โดยเฉพาะจุดเสี่ยง มากกว่า ๙๐% ภายในเดือนมิถุนายน ๒๕๖๓
- อัตราการชำรุดน้อยกว่า ๖%

๔.๓.๓ ความคืบหน้าเรื่อง Monitor Room – นายรังสรรค์ ไชยปัญญา ผู้รับผิดชอบแจ้งว่า

กำหนดให้อยู่ในห้องศูนย์สื่อสาร เพราะดูได้ตลอด ๒๔ ชั่วโมง

**นายพิสิฐ อินทรวงษ์โชติ :** ให้เลือกพื้นที่ที่อยู่ในโซนที่มีความล่อแหลม มีความเสี่ยงสูง เช่น lowted monitor ที่ป้อมยาม เป็นต้น

**ที่ประชุม รับทราบ**

๔.๔ นายธงชัย นาคมนต์ ผู้ช่วยผู้อำนวยการฯ ด้านพัฒนาองค์กร แจ้ง ความก้าวหน้า QM&RM

แจ้งเรื่องเพื่อทราบ ดังนี้

๔.๔.๑ ให้รางวัลชมเชยทีม/หน่วยงานที่ส่งการบ้าน สรพ. ตามกำหนดเวลา

๑.พิเศษ ๖๐ เดือนชั้น๑,๒ ๒.พิเศษ ๖๐ เดือนชั้น๓ ๓.กุมารเวชกรรม๒ ๔.อายุรกรรมชาย ๕.อายุรกรรมหญิง ๖.พิเศษสู่วิชา ๗.OPD รพ.หนองคาย๒ ๘.CRM ๙.ICU๒ ๑๐.ห้องบัตร ๑๑.กลุ่มงานอาชีพเวชกรรม ๑๒.กายภาพบำบัด ๑๓.อาชีพบำบัด ๑๔.หน่วยจ่ายกลาง ๑๕.กลุ่มงานทันตกรรม ๑๖.ศูนย์สั่งการ EMS ๑๗.ศูนย์กระตุ้นพัฒนาการเด็ก ๑๘.กลุ่มงานสุขศึกษา ๑๙.งานพัสดุ ๒๐.ยานพาหนะ	๒๑.ศูนย์สิทธิการรักษา ๒๒.ศูนย์บริหารรายได้ ๒๓.ฝ่ายวิชาการ ๒๔.อายุรกรรมรวม ๒๕.OPD ๒๖.วิสัญญี ๒๗.ไตเทียม ๒๘.คลินิกพิเศษ ๒๙.ER ๓๐.กลุ่มงานเวชกรรมสังคม ๓๑.กลุ่มงานจิตเวช ๓๒.ฝ่ายโภชนาการ ๓๓.งานสารบรรณ ๓๔.ซักฟอก ๓๕.ศูนย์เครื่องมือแพทย์ ๓๖.NICU ๓๗.งานเทคนิคและซ่อมบำรุง ๓๘.ศัลยกรรมหญิง ๓๙.กลุ่มงานการพยาบาลชุมชน ๔๐.ฝ่ายสวัสดิการสังคม	๑.ทีมเวชระเบียน ๒.ทีมเวชกรรมฟื้นฟู ๓.องค์กรแพทย์ ๔.ทีม RM ๕.ทีม HUM (สุขภาพบุคลากร) ๖.ทีม IC ๗.ทีมเวชกรรมสังคม ๘.ทีมนำระบบยา ๙.ทีมวิสัญญี ๑๐.ทีมโภชนศาสตร์ ๑๑.PCT กุมารเวชกรรม ๑๒.PCT อายุรกรรม ๑๓.PCT ศัลยกรรม Tracer ๒ เรื่อง (ศญ.) ๑๔.PCT EENT (SP)
---	---	--

๔.๔.๒ PMQA & THAILAND ๔.๐

๑) วิสัยทัศน์ หนองคาย “เกษตรอุตสาหกรรม วัฒนธรรมรุ่งเรือง เมืองท่องเที่ยว  
ลุ่มน้ำโขง”

๒) ความภาคภูมิใจ : ประกาศยกย่องชมเชย จังหวัดต้นแบบ ๔.๐ ประจำปี  
งบประมาณ ๒๕๖๒

ประเภทรางวัล

- สาขารางวัลคุณภาพการบริหารจัดการภาครัฐ รายนาม PMQA

หมวด ๑ ด้านการนำองค์กรและความรับผิดชอบต่อสังคม

หมวด ๒ ด้านการวางแผนยุทธศาสตร์และการสื่อสารเพื่อนำไปสู่การ  
ปฏิบัติ

- สาขาบริการภาครัฐ : โรงพยาบาลหนองคาย

: แบบการจัดการโรคเบาหวานและความดันโลหิตสูง ,

: แบบบูรณาการสู่ชุมชน/หมู่บ้านลดเสี่ยง ลดโรคเรื้อรัง

๓) การรับรองมาตรฐานการให้บริการของศูนย์ราชการสะดวก GECC : ศูนย์ดำรง

ธรรมจังหวัดหนองคาย

๔) ปีงบประมาณ ๒๕๖๓ จังหวัดสมัครขอรับรางวัล รายนาม ได้แก่

หมวด ๖ ด้านกระบวนการคุณภาพและนวัตกรรม

- ขอความร่วมมือ โรงพยาบาลหนองคาย ส่งผลงานสมัครขอรับรางวัลเลิศรัฐ

จำนวน ๓ สาขา

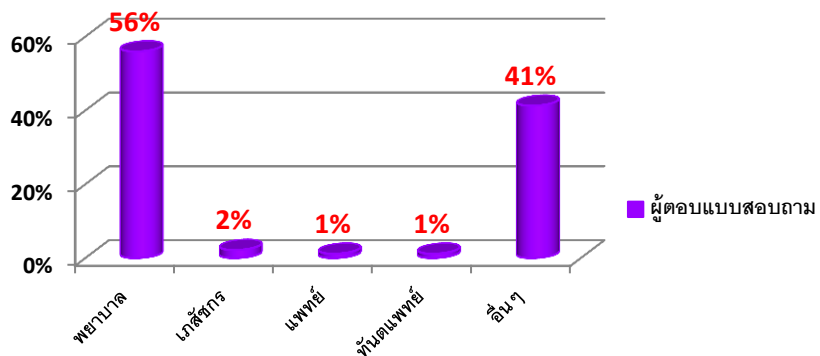
๑. สาขาคุณภาพการบริหารจัดการภาครัฐ

๒. สาขาบริการภาครัฐ

๓. สาขาการบริหารราชการแบบมีส่วนร่วม

ผลสำรวจวัฒนธรรมความปลอดภัยของโรงพยาบาล ประจำปีงบประมาณ ๒๕๖๒

(แบบสอบถาม ๔๑๖ ฉบับ)

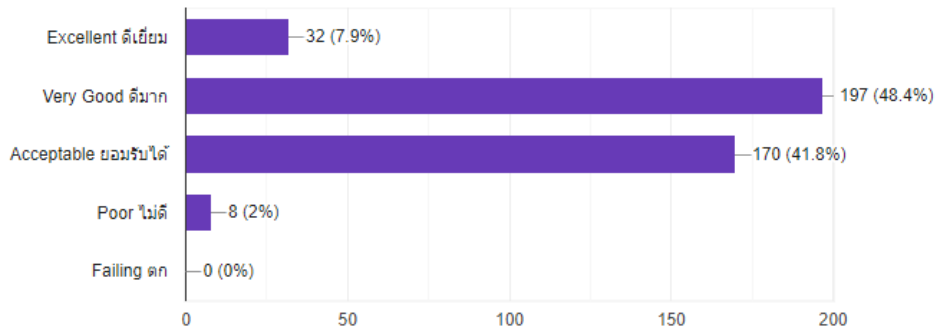


พื้นที่ปฏิบัติการ

Surgery	Med	Emergency	Pediatrics	Obstetrics	Intensive care unit
๑๙%	๑๒%	๗.๓%	๖.๕%	๖.๓%	๖.๓%



กราฟแสดงระดับความปลอดภัยของผู้ป่วย Patient Safety Grade

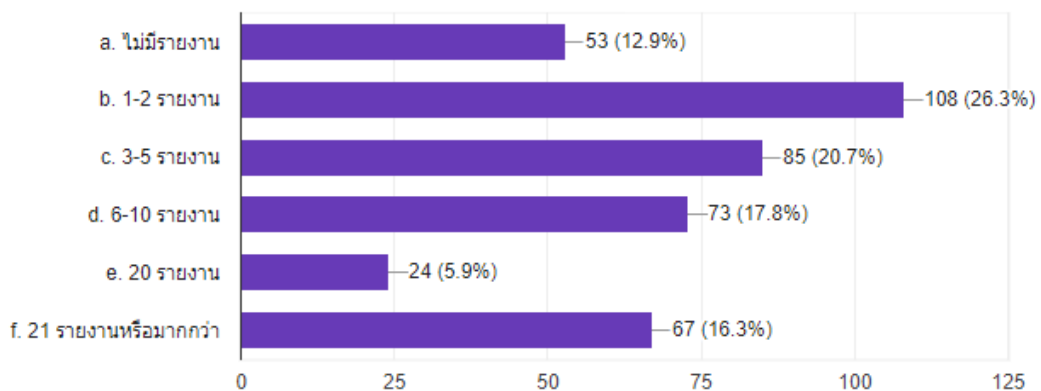


ความเห็นต่อระดับความปลอดภัยของผู้ป่วย

ความเห็นต่อระดับความปลอดภัยของผู้ป่วย	ทั้งหมด (๔๑๖ คน)	
	จำนวน	ร้อยละ
Excellent ดีเยี่ยม	๓๒	๗.๙
Very Good ดีมาก	๑๙๗*	๔๘.๕*
Acceptable ยอมรับได้	๑๖๙	๔๑.๖
Poor ไม่ดี	๘	๒.๐
Failing ตก	๐	๐

ส่วนมากมีความเห็นเกี่ยวกับระดับความปลอดภัยของผู้ป่วย อยู่ในระดับ ดีมาก ๑๙๗ คน ร้อยละ ๔๘.๕ แต่ยังมีความเห็นอยู่ในระดับยอมรับได้ ๑๖๙ คน ร้อยละ ๔๑.๖

กราฟแสดงจำนวนการรายงานเหตุการณ์ในช่วง ๑๒ เดือนที่ผ่านมา

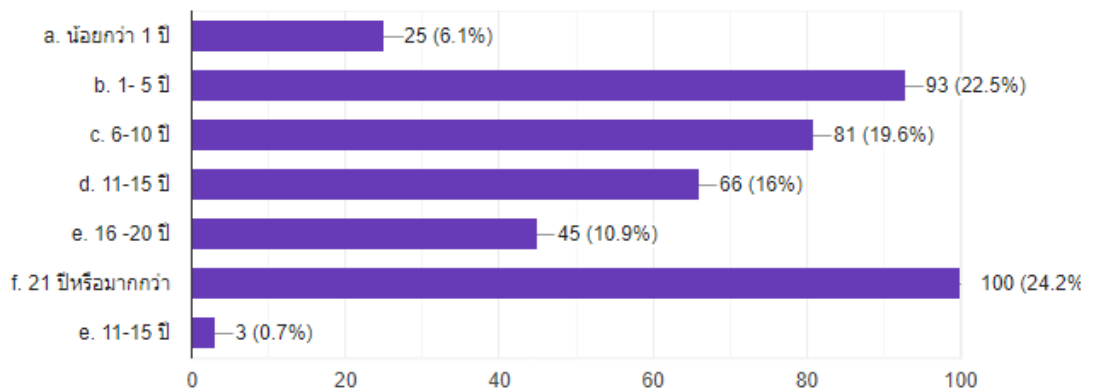


ความเห็นต่อจำนวนการรายงานเหตุการณ์

ความเห็นต่อจำนวนการรายงานเหตุการณ์	ทั้งหมด (๔๑๖ คน)	
	จำนวน	ร้อยละ
ไม่มีรายงาน	๕๓	๑๓.๐
๑ - ๒ รายงาน	๑๐๗*	๒๖.๒*
๓ - ๕ รายงาน	๘๕	๒๐.๘
๖ - ๑๐ รายงาน	๗๓	๑๗.๘
๑๑ - ๒๐ รายงาน	๒๔	๕.๘
๒๑ รายงานหรือมากกว่า	๖๗	๑๖.๔

ส่วนมากมีการรายงานเหตุการณ์ในช่วง ๑ ปีที่ผ่านมา ๑-๒ รายงาน ๑๐๗ คน ร้อยละ ๒๖.๒ รองลงมา ๓-๕ รายงาน ๘๕ คน ร้อยละ ๒๐.๘ พบว่า ไม่มีรายงาน ๕๓ คน ร้อยละ ๑๓

กราฟแสดงจำนวนปีของการทำงานในโรงพยาบาลแห่งนี้



ความเห็นต่อจำนวนปีของการทำงานในโรงพยาบาล

ความเห็นต่อจำนวนปีของการทำงานในโรงพยาบาล	ทั้งหมด (๔๑๖ คน)	
	จำนวน	ร้อยละ
น้อยกว่า ๑ ปี	๒๕	๖.๑
๑ - ๕ ปี	๙๓	๒๒.๖
๖ - ๑๐ ปี	๘๐	๑๙.๔
๑๑ - ๑๕ ปี	๖๖	๑๖.๐
๑๖ - ๒๐ ปี	๔๕	๑๐.๘
๒๑ ปีหรือมากกว่า	๑๐๐*	๒๔.๐*

หมายเหตุ :กลุ่มที่ให้บริการผู้ป่วย ๓๒๙ คน (๘๐.๖%) : ทำงานในหน่วยงานนี้ ๑-๕ ปี ๑๐๗ คน (๒๖.๐%) รองลงมา ๖-๑๐ ปี ๙๙ คน (๒๔.๑%) และทำงาน ๔๐-๕๙ ชั่วโมงต่อสัปดาห์ ๑๘๓ คน (๔๔.๖%) รองลงมา ๖๐-๗๙ ชั่วโมงต่อสัปดาห์ ๑๕๐ คน (๓๖.๖%)

การสำรวจความคิดเห็นต่อระดับความปลอดภัยของผู้ป่วย พื้นที่ปฏิบัติการ/หน่วยงานของท่าน

ลำดับ	มิติที่สำรวจ
๑	ความเห็นต่อความถี่ในการรายงานเหตุการณ์
๒	ความเห็นต่อความปลอดภัยในภาพรวม
๓	ความเห็นต่อหัวหน้างานของท่าน
๔	การเป็นองค์กรแห่งการเรียนรู้ หรือ การพัฒนาอย่างต่อเนื่อง
๕	การทำงานเป็นทีมภายในหน่วยงานของโรงพยาบาล
๖*	การสื่อสารที่เปิดกว้าง
๗	การสื่อสารและรับข้อมูลย้อนกลับเกี่ยวกับความผิดพลาด
๘*	การตอบสนองต่อความผิดพลาดที่ปราศจากการส่งผลร้ายกับตนในภายหลัง
๙*	การจัดคนทำงาน
๑๐	การสนับสนุนด้านการจัดการโรงพยาบาลสำหรับความปลอดภัยของผู้ป่วย
๑๑	การทำงานเป็นทีมระหว่างหน่วยงานต่างๆในโรงพยาบาล
๑๒*	การส่งต่องานและการเปลี่ยนผ่านระหว่างหน่วยงาน/เวร

ประเด็นที่เป็นจุดอ่อน หรือโอกาสพัฒนา

๑. การจัดคนทำงาน

- มีกำลังคนเพียงพอที่จะรองรับปริมาณงานของหน่วยงาน

๒. การตอบสนองต่อความผิดพลาดที่ปราศจากการส่งผลร้ายกับตนในภายหลัง

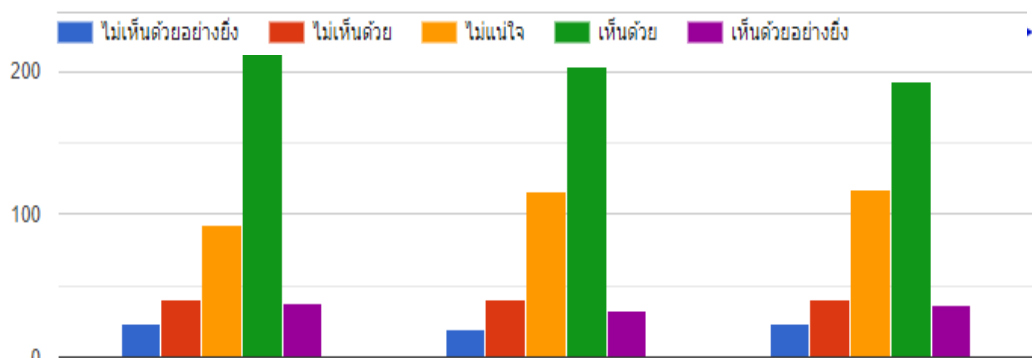
- เจ้าหน้าที่กลัวการรายงาน

๓. การส่งต่องานและการเปลี่ยนผ่านระหว่างหน่วยงาน/เวร

- ปัญหาในการย้ายผู้ป่วยหรือส่งต่อระหว่างหน่วยงาน
- ปัญหาในการแลกเปลี่ยนข้อมูลระหว่างหน่วยงาน

๔. การสื่อสารที่เปิดกว้าง

- เจ้าหน้าที่กล้าที่จะซักถามเมื่อเห็นว่าบางสิ่งบางอย่างไม่ถูกต้อง
- เจ้าหน้าที่กล้าตั้งคำถามต่อการตัดสินใจหรือการกระทำของผู้ที่มีอำนาจมากกว่า  
ความถี่ของการรายงานเหตุการณ์

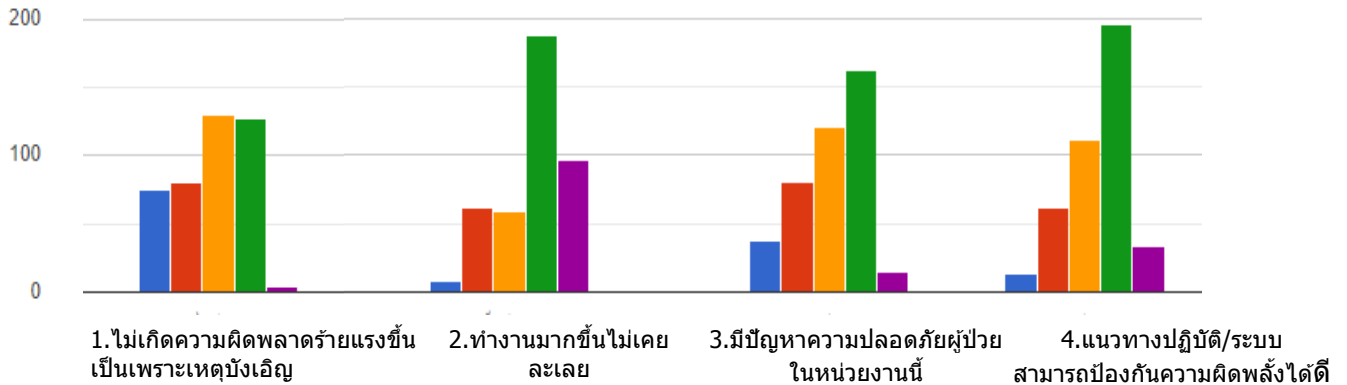


๑. ความเห็นต่อความถี่ของการรายงานเหตุการณ์

ข้อ ๑ มีการรายงานเหตุการณ์การกระทำผิดพลาดเกิดขึ้น : กรณีได้รับการตรวจพบ และแก้ไขก่อนที่จะมีผลต่อผู้ป่วยหรืองานของท่าน เห็นด้วยและเห็นด้วยอย่างยิ่ง ร้อยละ ๖๒.๐

-พบว่ามีการรายงานเหตุการณ์ ต่ำและไม่แน่ใจ การกระทำผิดพลาดที่เกิดขึ้น อาจไม่มีโอกาสเกิดอันตรายต่อผู้ป่วย หรืออาจจะมีโอกาสเกิดอันตรายต่อผู้ป่วย

ความเห็นต่อความปลอดภัยในภาพรวม

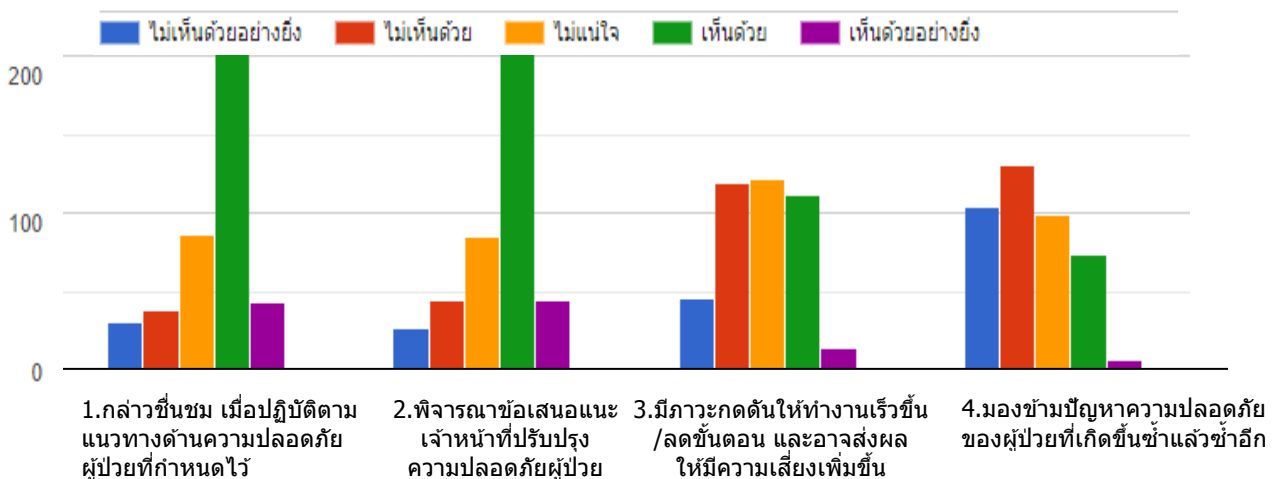


๒. ความเห็นต่อความปลอดภัยในภาพรวม

ข้อ ๒ แม้จะต้องทำงานมากขึ้น แต่ก็ไม่เคยละเอียดความปลอดภัยสำหรับผู้ป่วย เห็น ด้วยและเห็นด้วยอย่างยิ่ง ร้อยละ ๖๒.๐

-พบว่ามีความเห็น ต่ำและไม่แน่ใจ ข้อ ๑ และข้อ ๓ หน่วยงานเรามีปัญหา ความปลอดภัยของผู้ป่วยและที่ไม่เกิดความผิดพลาดร้ายแรงขึ้น เป็นเพราะเหตุบังเอิญ อีกทั้งมีความไม่แน่ใจในข้อ ๔ แนวทางปฏิบัติและระบบของเรานั้นสามารถป้องกันความผิดพลาดได้ดี

ความเห็นต่อหัวหน้างานของท่าน

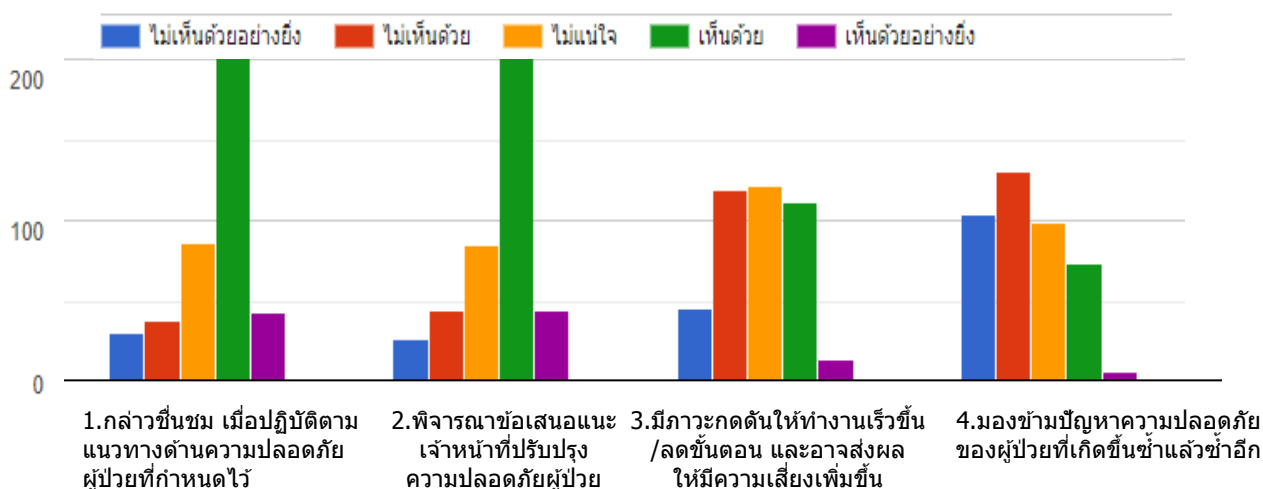


๓. ความเห็นต่อหัวหน้างานของท่าน

ข้อ ๑ และ ข้อ ๒ หัวหน้างานกล่าวชื่นชมเมื่อเห็นว่ามี การปฏิบัติงานตามแนวทางด้าน ความปลอดภัยสำหรับผู้ป่วยที่กำหนดไว้และนำข้อเสนอแนะของเจ้าหน้าที่ปรับปรุงความปลอดภัยสำหรับผู้ป่วย เห็น ด้วยและเห็นด้วยอย่างยิ่ง ร้อยละ ๖๑.๙-๖๒.๓

-พบว่า มีความเห็น ต่ำและไม่แน่ใจ ข้อ ๓ และข้อ ๔ เมื่อไรก็ตามที่มีภาวะกดดัน จะ ขอให้เราทำงานเร็วขึ้นแม้ว่าอาจต้องลดขั้นตอน และอาจส่งผลให้มีความเสี่ยงเพิ่มขึ้น อีกทั้ง หัวหน้างานมักจะ มองข้ามปัญหาความปลอดภัยของผู้ป่วยที่เกิดขึ้นซ้ำแล้วซ้ำอีก

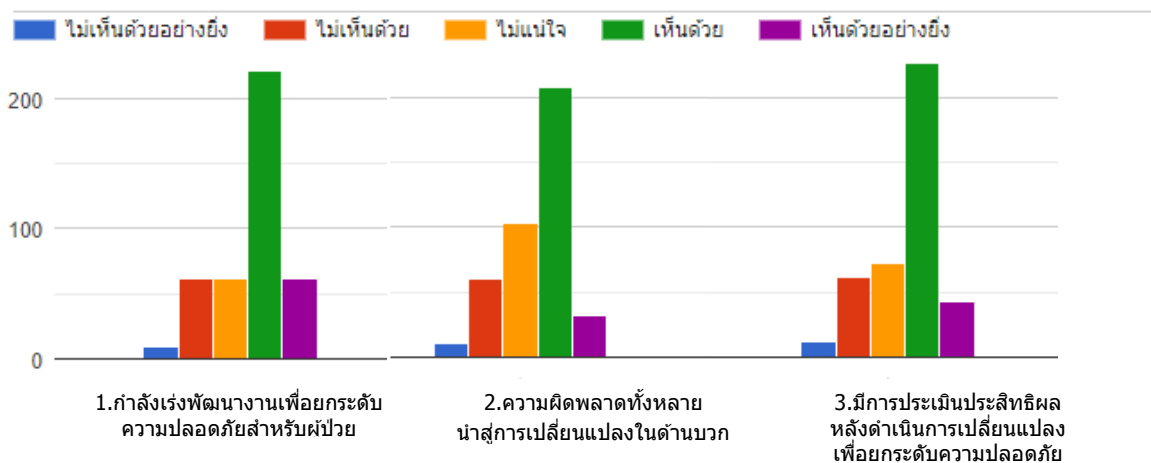
### การเป็นองค์กรแห่งการเรียนรู้ หรือการพัฒนาอย่างต่อเนื่อง



#### ๔. การเป็นองค์กรแห่งการเรียนรู้ หรือการพัฒนาอย่างต่อเนื่อง

ข้อ ๑ ถึงข้อ ๓ เรากำลังเร่งพัฒนางานเพื่อยกระดับความปลอดภัยสำหรับผู้ป่วย และความผิดพลาดทั้งหลายนำไปสู่การเปลี่ยนแปลงในด้านบวก มีการประเมินผล หลังจากที่ได้ดำเนินการเปลี่ยนแปลงเพื่อยกระดับความปลอดภัยสำหรับผู้ป่วย เห็นด้วยและเห็นด้วยอย่างยิ่ง ร้อยละ ๖๔.๖-๖๗.๕

#### การทำงานเป็นทีมภายในหน่วยงานของโรงพยาบาล

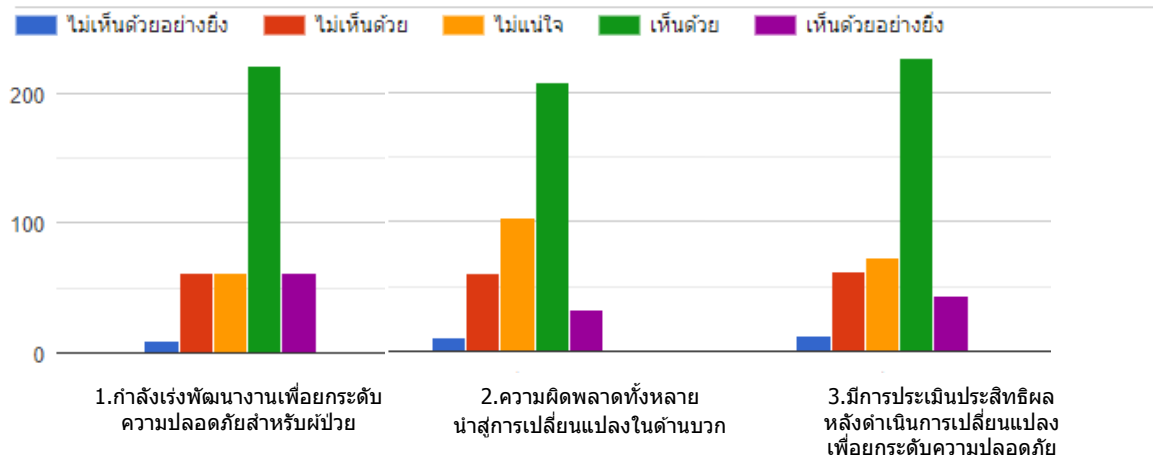


#### ๕. การทำงานเป็นทีมภายในหน่วยงานของโรงพยาบาล

ข้อ ๑ ถึง ข้อ ๓ สมาชิกในหน่วยงานช่วยเหลือเกื้อกูลกัน ถ้ามีงานจำนวนมากที่ต้องทำให้เสร็จอย่างรวดเร็วจะทำงานร่วมกันเป็นทีม และปฏิบัติต่อกันด้วยความเคารพให้เกียรติกัน เห็นด้วยและเห็นด้วยอย่างยิ่ง ร้อยละ ๖๑.๙-๖๗.๒

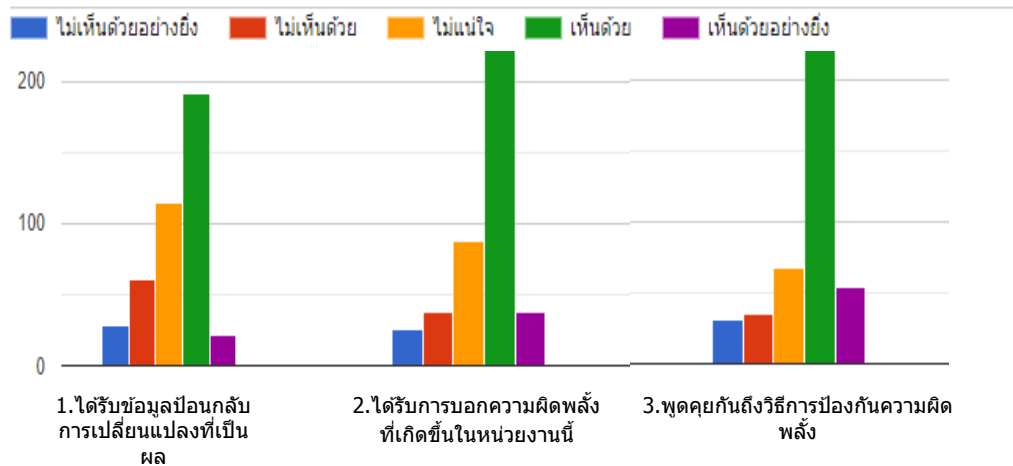
แต่มีคะแนนต่ำ และไม่แน่ใจ ข้อ๔. ถ้าส่วนใดในหน่วยงานนี้มีงานยุ่ง จะมีคนอื่นมาช่วยเหลือ

### การสื่อสารที่เปิดกว้าง



### ๖. การสื่อสารที่เปิดกว้าง

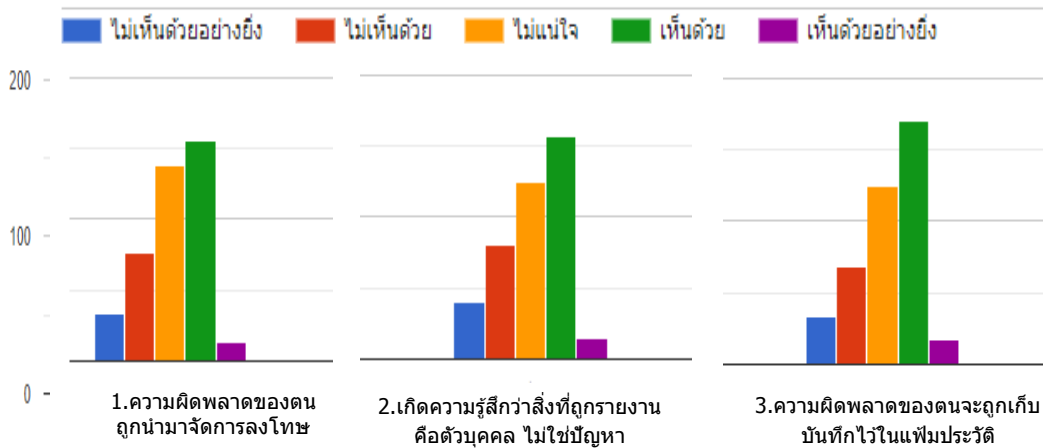
ข้อ ๑ เจ้าหน้าที่สามารถให้ข้อคิดเห็นหรือข้อเสนอแนะเมื่อพบเห็นบางสิ่งบางอย่างที่อาจจะมีผลด้านลบต่อการดูแลผู้ป่วยหรือผู้รับบริการ เห็นด้วยและเห็นด้วยอย่างยิ่ง ร้อยละ ๖๔.๒ แต่มีคะแนนต่ำและไม่แน่ใจ ข้อ ๒ และข้อ ๓ เจ้าหน้าที่ที่กล้าตั้งคำถามต่อการตัดสินใจหรือการกระทำของผู้ที่มีอำนาจมากกว่า และกล้าที่จะซักถามเมื่อเห็นว่าบางสิ่งบางอย่างไม่ถูกต้อง การสื่อสารและการรับข้อมูลย้อนกลับเกี่ยวกับความผิดพลาด



### ๗. การสื่อสารและการรับข้อมูลย้อนกลับเกี่ยวกับความผิดพลาด

ข้อ ๒ และข้อ ๓ เราได้รับการบอกเล่าข้อมูลเกี่ยวกับความผิดพลาด (errors) ซึ่งเกิดขึ้นในหน่วยงานนี้ และพูดคุยกันถึงวิธีการที่จะป้องกันความผิดพลาด (errors) ไม่ให้เกิดซ้ำขึ้นอีก เห็นด้วยและเห็นด้วยอย่างยิ่ง ร้อยละ ๖๓.๔-๖๗.๔ คะแนนต่ำและมีความไม่แน่ใจ ข้อ ๑ การได้รับกลับข้อมูลป้อนย้อนกลับที่เป็นผลมาจากรายงานเหตุการณ์

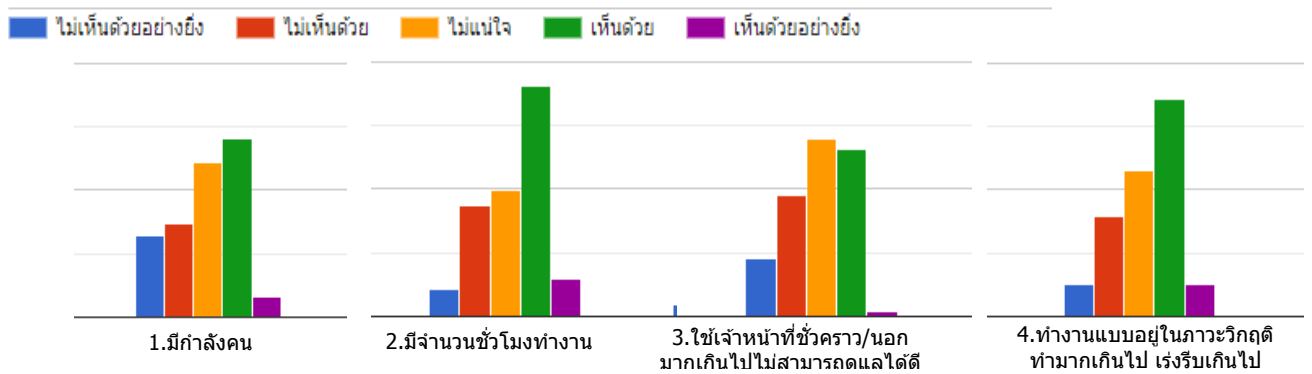
### การตอบสนองต่อความผิดพลาดที่ปราศจากการส่งผลร้ายกับตนในภายหลัง



### ๘. การตอบสนองต่อความผิดพลาดที่ปราศจากการส่งผลร้ายกับตนในภายหลัง

มีคะแนนต่ำและไม่แน่ใจ ข้อ ๑ ถึงข้อ ๓ เจ้าหน้าที่รู้สึกว่าการผิดพลาดของตนจะถูกนำมาจัดการลงโทษ เมื่อมีการรายงานเหตุการณ์ จะเกิดความรู้สึกว่าสิ่งที่ถูกรายงานคือตัวบุคคล ไม่ใช่ปัญหา และกังวลว่าความผิดพลาดของตนจะถูกเก็บบันทึกไว้ในแฟ้มประวัติ

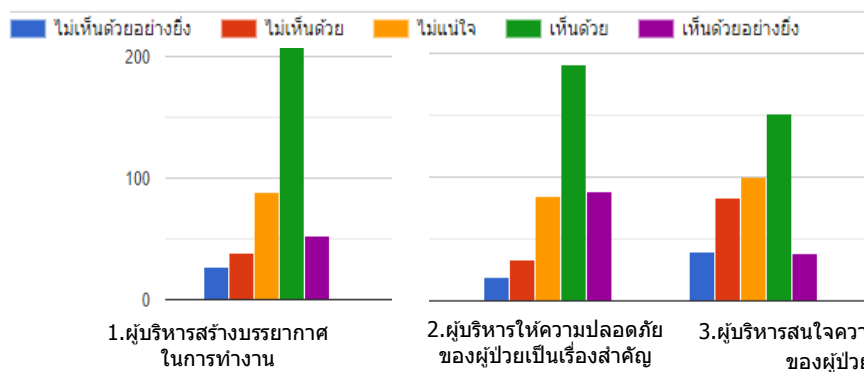
### การจัดคนทำงาน



### ๙. การจัดคนทำงาน

มีคะแนนต่ำและไม่แน่ใจ ข้อ ๑ เรามีกำลังคนเพียงพอที่จะรองรับปริมาณงานของหน่วยงาน ข้อ ๓ เราใช้เจ้าหน้าที่ชั่วคราวหรือเจ้าหน้าที่นอกมากเกินไป จนทำให้ไม่สามารถให้การดูแลผู้ป่วยได้ดีที่สุด ข้อ ๔ เราทำงานแบบอยู่ในภาวะวิกฤติ พยายามทำมากเกินไป เร่งรีบเกินไป และข้อ ๒ เจ้าหน้าที่ในหน่วยงานนี้มีจำนวนชั่วโมงทำงานมากเกินกว่าที่จะได้รับการดูแลผู้ป่วยได้ดีที่สุด

### การสนับสนุนด้านการจัดการโรงพยาบาลสำหรับความปลอดภัยของผู้ป่วย

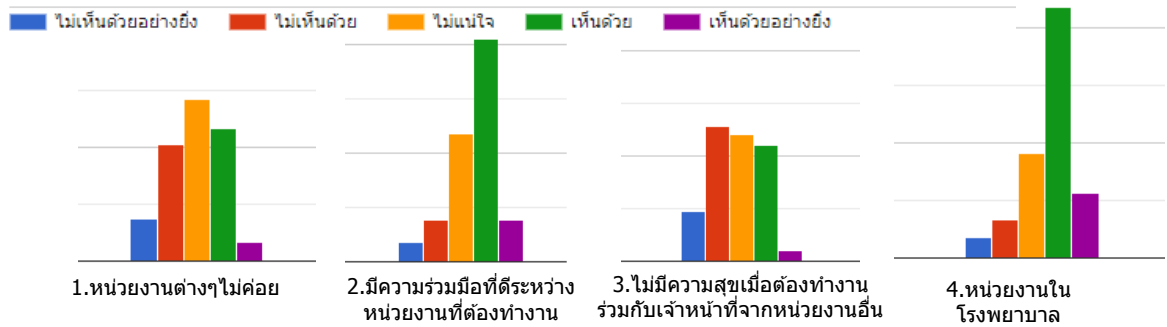


๑๐. การสนับสนุนด้านการจัดการโรงพยาบาลสำหรับความปลอดภัยของผู้ป่วย

ข้อ ๑ และข้อ ๒ ผู้บริหารโรงพยาบาลสร้างบรรยากาศในการทำงานที่ส่งเสริมความปลอดภัยสำหรับผู้ป่วยและด้านอื่นๆและการกระทำของผู้บริหารโรงพยาบาลแสดงให้เห็นว่าความปลอดภัยของผู้ป่วยเป็นเรื่องสำคัญสูงสุด (top priority) เห็นด้วยและเห็นด้วยอย่างยิ่ง ร้อยละ ๖๒.๘-๖๖.๘

คะแนนต่ำและไม่แน่ใจ ข้อ๓. ดูเหมือนว่าผู้บริหารโรงพยาบาลจะสนใจในความปลอดภัยของผู้ป่วยต่อเมื่อมีเหตุการณ์ไม่พึงประสงค์เกิดขึ้น

การทำงานเป็นทีมระหว่างหน่วยงานต่างๆในโรงพยาบาล



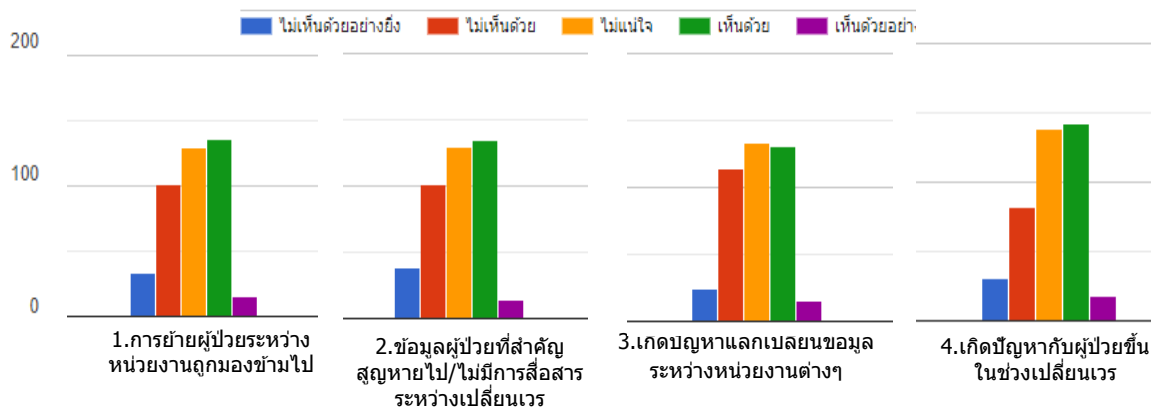
๑๑. การทำงานเป็นทีมระหว่างหน่วยงานต่างๆในโรงพยาบาล

ข้อ ๑ หน่วยงานต่างๆในโรงพยาบาลไม่ค่อยร่วมมือกัน ไม่เห็นด้วยและไม่เห็นด้วยอย่างยิ่ง และไม่แน่ใจ ร้อยละ ๖๘.๐

ข้อ ๒ และข้อ ๔ มีความร่วมมือที่ดีระหว่างหน่วยงานต่างๆในโรงพยาบาลที่ต้องทำงานร่วมกัน และหน่วยงานในโรงพยาบาลทำงานร่วมกันได้ดี เพื่อให้การดูแลที่ดีที่สุดสำหรับผู้ป่วย เห็นด้วยและเห็นด้วยอย่างยิ่ง ร้อยละ ๖๐.๑-๖๕.๖

คะแนนต่ำและไม่แน่ใจ ข้อ ๓ มักจะรู้สึกไม่มีความสุขเมื่อต้องทำงานร่วมกับเจ้าหน้าที่จากหน่วยงานอื่นในโรงพยาบาล

การส่งต่องานและการเปลี่ยนผ่านระหว่างหน่วยงาน/เวร



๑๒. การส่งต่องานและการเปลี่ยนผ่านระหว่างหน่วยงาน/เวร

คะแนนต่ำ และไม่แน่ใจ ข้อ ๑ ถึงข้อ ๔ ปัญหาในการย้ายผู้ป่วยระหว่างหน่วยงานมักจะถูกมองข้ามไป ข้อ ๒ ข้อมูลการดูแลผู้ป่วยที่สำคัญมักจะสูญหายไปหรือไม่มีการสื่อสารกันระหว่างเปลี่ยนเวร ข้อ ๓ มักจะเกิดปัญหาขึ้นในการแลกเปลี่ยนข้อมูลระหว่างหน่วยงานต่างๆ และข้อ ๔ มักจะเกิดปัญหากับผู้ป่วยขึ้นในช่วงเปลี่ยนเวร

การสำรวจของการนำองค์กร (๒๗๖ คน)

มิติที่สำรวจ

- ๑) Leadership
- ๒) Strategic planning



- ทิมนำถามบุคลากรเพื่อขอความคิดเห็นในระหว่างการวางแผนสำหรับอนาคต

๓) Customer and market focus

๔) Measurement , Analysis , Knowledge Management

๕) Workforce focus

๖) Process Management

- บุคลากรสามารถได้รับทุกสิ่งทุกอย่างที่ต้องการเพื่อการทำงานของตนเอง

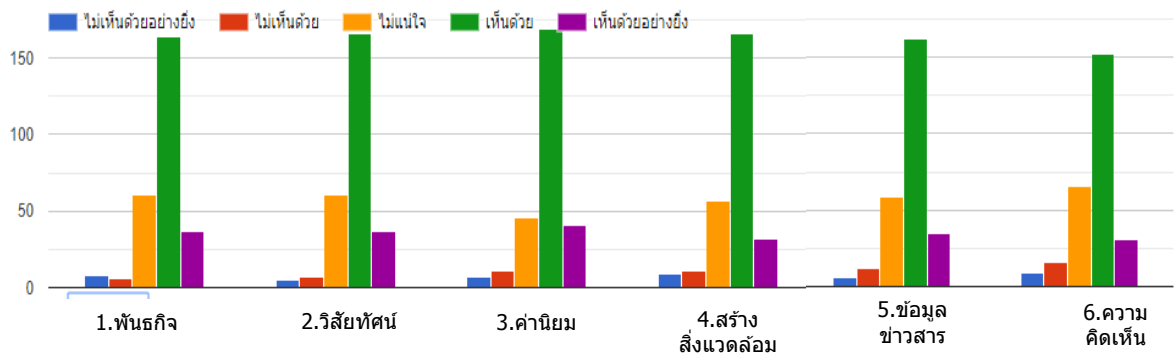
๗) Results

- บุคลากรรับรู้ว่าองค์กรของเรามีผลงานด้านการเงินดีเพียงใด

- ผลผลิตจากงานของบุคลากรเป็นไปตามข้อกำหนดทุกประการ

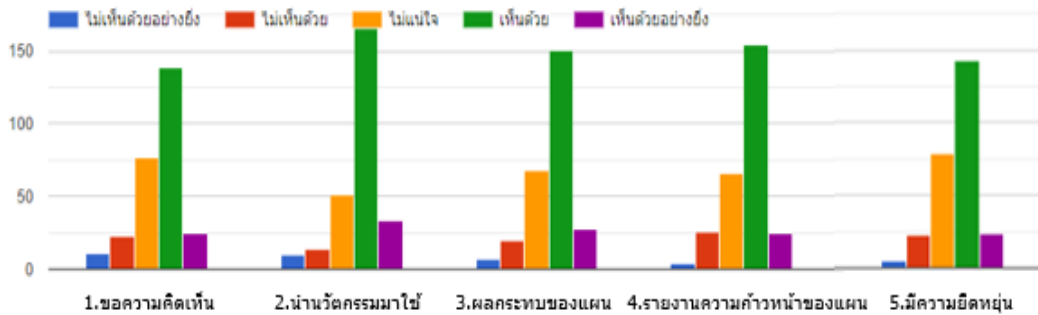
การสำรวจการนำขององค์กร

### Leadership



ข้อ ๑ และข้อ ๒ บุคลากรรับรู้และเข้าใจวิสัยทัศน์ พันธกิจขององค์กร ข้อ ๓ ข้อ ๔ และข้อ ๕ ทิมนำใช้ค่านิยมขององค์กรเพื่อขึ้นองค์กรและบุคลากร สร้างสิ่งแวดล้อมช่วยในการทำงานของบุคลากร และแบ่งปันข้อมูลข่าวสารเกี่ยวกับองค์กร เห็นด้วยและเห็นด้วยอย่างยิ่ง ร้อยละ ๗๒.๐-๗๖.๕ ส่วนข้อ ๖ ทิมนำถามบุคลากรว่ามีความคิดเห็นอย่างไร เห็นด้วยและเห็นด้วยอย่างยิ่ง ร้อยละ ๖๖.๕

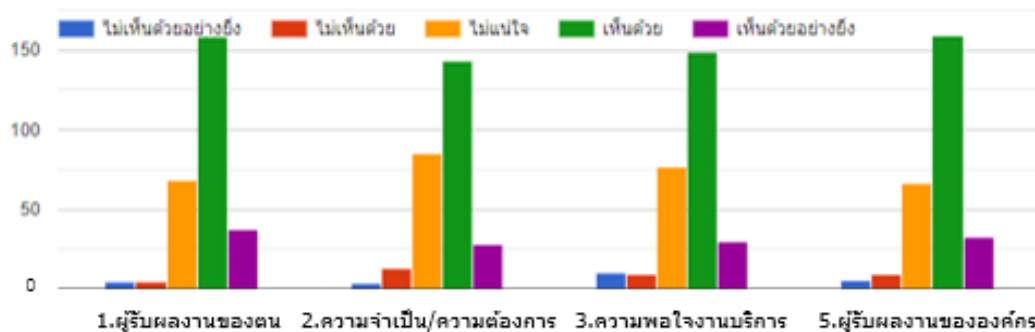
### Strategic planning



ข้อ ๒ ข้อ ๓ องค์กรส่งเสริมให้นำความคิดเห็นใหม่ๆหรือนวัตกรรมมาใช้ รวมทั้งบุคลากรรับรู้แผนขององค์กรในส่วนที่จะมีผลกระทบต่อพวกเขาและงานของพวกเขา ข้อ ๔ รู้วิธีการที่จะรายงานความก้าวหน้าส่วนที่เป็นแผนความรับผิดชอบของกลุ่มที่ตนเป็นสมาชิก และข้อ๕. องค์กรมีความยืดหยุ่น สามารถเปลี่ยนแปลงได้อย่างรวดเร็วเมื่อจำเป็น เห็นด้วยและเห็นด้วยอย่างยิ่ง ร้อยละ ๖๐.๐-๗๒.๕

พบว่าคะแนนต่ำ ข้อ ๑ ทิมนำถามบุคลากรเพื่อขอความคิดเห็นในระหว่างการวางแผนสำหรับอนาคต

Customer and market focus

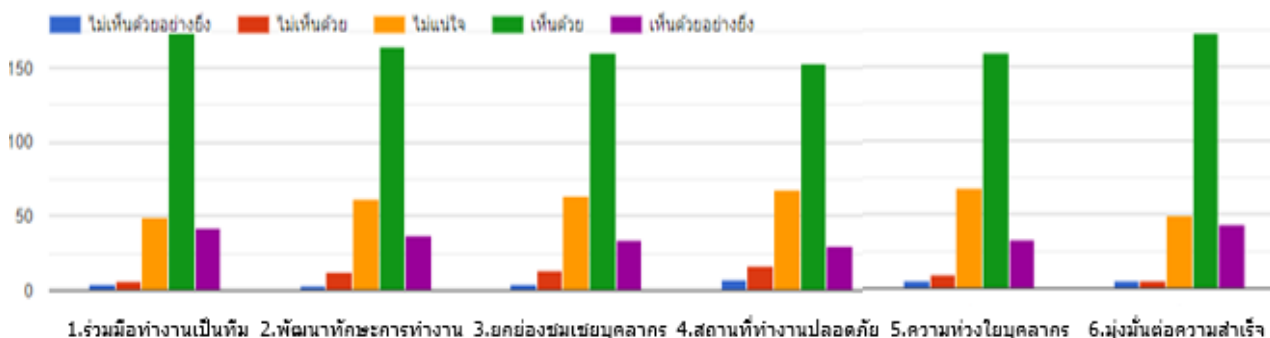


ข้อ ๑ ข้อ ๒ บุคลากรรับรู้ว่าคุณรับผลงานที่สำคัญที่สุดของพวกเขาใคร่ใคร่ ถ้าถามผู้รับผลงานของตนเกี่ยวกับความจำเป็นและความต้องการของผู้รับผลงาน ข้อ ๓ ถ้าถามผู้รับผลงานว่าพอใจหรือไม่พอใจกับงานที่ตนให้บริการ และข้อ ๔ บุคลากรรับรู้ว่าคุณรับผลงานที่สำคัญที่สุดขององค์กรคือใคร เห็นด้วยและเห็นด้วยอย่างยิ่ง ร้อยละ ๖๒.๗-๗๑.๗

Measurement , Analysis , Knowledge Management

ข้อ ๑ ข้อ ๒ บุคลากรรู้วิธีการวัดคุณภาพงานของตน และใช้ข้อมูลข่าวสารนี้เพื่อปรับปรุงงานของตน ข้อ ๓ ข้อ ๔ รู้ว่าตัวชี้วัดที่ใช้อยู่สอดคล้องกับตัวชี้วัดการพัฒนาโดยรวมขององค์กร และได้รับข้อมูลข่าวสารทั้งหมดที่จำเป็นสำหรับการทำงานของตน ข้อ ๕ รับรู้องค์กรโดยรวมของเราว่ากำลังทำอะไรอยู่ เห็นด้วยและเห็นด้วยอย่างยิ่ง ร้อยละ ๖๒.๙-๗๐.๗

Workforce focus



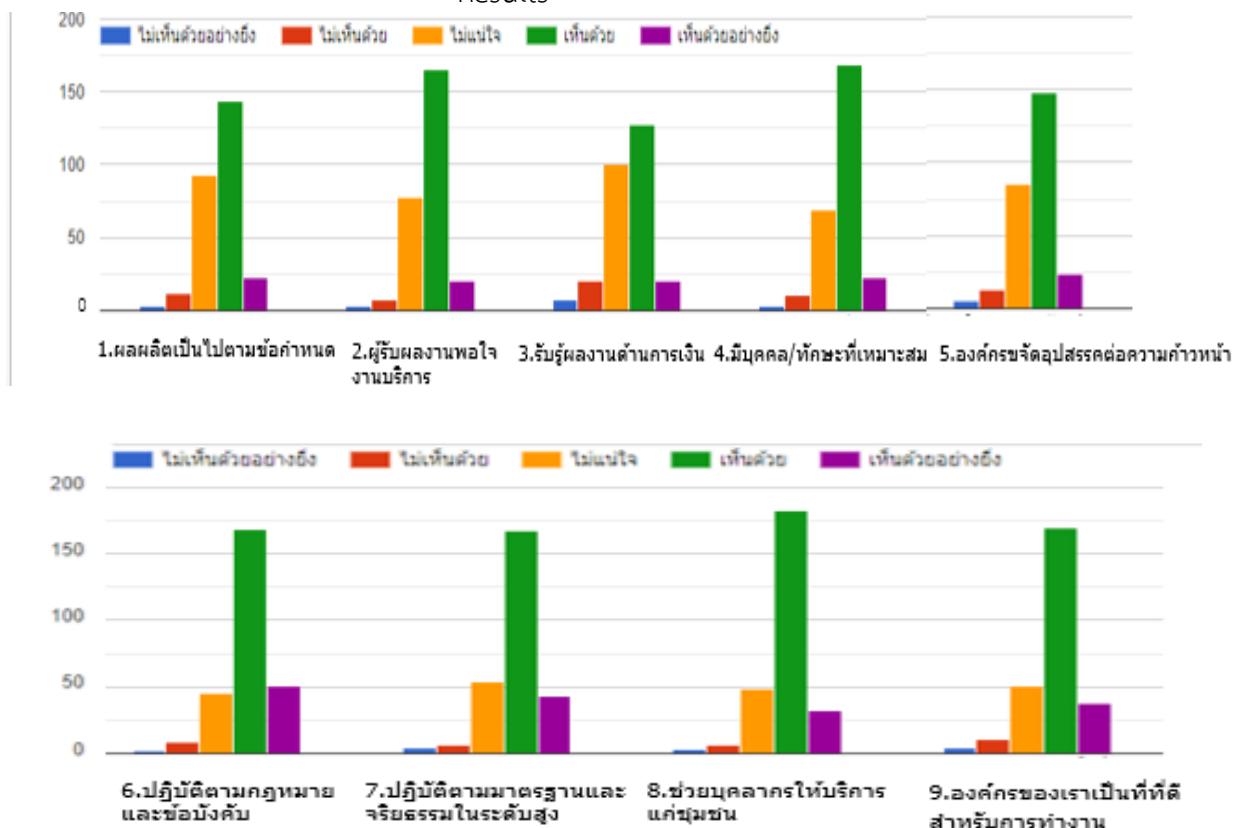
ข้อ ๑ ข้อ ๒ บุคลากรให้ความร่วมมือและทำงานเป็นทีม โดยที่มนำส่งเสริม/สนับสนุนให้บุคลากรพัฒนาทักษะการทำงานเพื่อให้เกิดความก้าวหน้าในตำแหน่งหน้าที่ ข้อ ๓ ข้อ ๔ ได้รับการยกย่องชมเชยจากงานที่ทำและมีสถานที่ทำงานปลอดภัย ข้อ ๕ ข้อ ๖. ผู้บริหารและองค์กรมีความห่วงใยเกี่ยวกับบุคลากรของเรา และบุคลากรมุ่งมั่นต่อความสำเร็จขององค์กรเห็นด้วยและเห็นด้วยอย่างยิ่ง ร้อยละ ๖๖.๕-๗๘.๔

Process Management

ข้อ ๒ ถึงข้อ ๔ องค์กรมีการเตรียมความพร้อมเพื่อรับมือกับอุบัติเหตุฉุกเฉิน / ภัยพิบัติ และมีกระบวนการที่ดีเพื่อทำงานขององค์กร บุคลากรสามารถควบคุมกระบวนการทำงานที่ตนรับผิดชอบ เห็นด้วยและเห็นด้วยอย่างยิ่ง ร้อยละ ๗๑.๐-๗๖.๕

คะแนนต่ำและไม่แน่ใจ ข้อ ๑. บุคลากรสามารถได้รับทุกสิ่งทุกอย่างที่ต้องการเพื่อการทำงานของตน

Results



ข้อ ๑ ข้อ ๒ ข้อ ๔ ผู้รับผลงานพอใจกับงานที่บุคลากรมอบให้ องค์กรมีบุคคลและทักษะที่เหมาะสมกับงานที่รับผิดชอบ และผลผลิตจากงานของบุคลากรเป็นไปตามข้อกำหนดทุกประการ ข้อ ๕ องค์กรจัดอุปสรรคต่อความก้าวหน้าขององค์กร เห็นด้วยและเห็นด้วยอย่างยิ่ง ร้อยละ ๖๐.๖-๖๙.๖

ข้อ ๖ ข้อ ๗ องค์กรปฏิบัติตามกฎหมายและข้อบังคับ ปฏิบัติตามมาตรฐานและจริยธรรมในระดับสูง ข้อ ๘ องค์กรช่วยให้บุคลากรให้บริการแก่ชุมชน และข้อ ๙ บุคลากรเชื่อมั่นว่าองค์กรของเราเป็นที่ที่ดีสำหรับการทำงาน เห็นด้วยและเห็นด้วยอย่างยิ่ง ร้อยละ ๗๕.๘-๗๙.๕

ความคิดเห็นของท่านเกี่ยวกับความปลอดภัยของผู้ป่วย

**ข้อชื่นชม**

๑. โรงพยาบาลของเราให้ความสำคัญกับความปลอดภัยและบุคลากรเป็นอย่างมาก
๒. การระวังเกี่ยวกับความปลอดภัยดีมาก
๓. มีการรายงานเหตุการณ์ตามเกณฑ์ที่กำหนด ภายในระยะเวลาที่กำหนด
๔. หน่วยงานมีการระมัดระวังความเสี่ยงของผู้ป่วยและบุคลากร ถ้าพบว่ามีปัญหาจะรายงานเหตุการณ์ทันที โดยให้หน่วยงานที่เกี่ยวข้องทบทวนแก้ไขร่วมกัน
๕. การรายงานเหตุการณ์นำมาซึ่งการทบทวน เพื่อการเรียนรู้สร้างมาตรการป้องกันความผิดพลาดไม่ให้เกิดขึ้นและทำสิ่งที่ดีขึ้นให้ดีขึ้นกว่าเดิม

**ข้อเสนอแนะ**

๑. อยากให้มีกิจกรรม Grand round ร่วมกับทีมสหสาขาวิชาชีพบ่อยๆ เพื่อวางแผนการดูแลผู้ป่วยที่มีประสิทธิภาพ สามารถรายงานเหตุการณ์ได้ง่าย ไม่มีขั้นตอนที่ซับซ้อน
๒. อยากให้ทีมบริหารความเสี่ยงโรงพยาบาล นำอุบัติการณ์/ความเสี่ยงสะท้อนกลับไปยังหน่วยงาน และลงช่วย
๓. มีการทบทวนความเสี่ยงทุกเดือนและนำมาแก้ไข แต่กรณีอุบัติการณ์ที่เกี่ยวข้องกับหลายสาขา ยังไม่สามารถแก้ไขได้เอง

๔. มีการ Admit ไม่ตรงกับโรคหลัก เช่น หลัที่ตั้งครรภ์ไม่ครบกำหนด ไม่เจ็บครรภ์และมี ปัญหาโรคหัวใจ SVT ให้ Admit ห้องคลอด ทำให้มีโอกาสเกิดความเสี่ยง

๕. อยากให้มีการรายงานที่เกิดขึ้นตามจริง โดยไม่กลัวว่าเป็นความผิด และทบทวนแนวทาง ปฏิบัติ

๖. อัตรากำลังเจ้าหน้าที่ผู้ให้บริการน้อยกว่าผู้ใช้บริการ ทำให้มีโอกาสเกิดความเสี่ยงสูง  
๗. มองว่าต้องเพิ่มความปลอดภัยให้กับผู้ป่วยมากขึ้น โดยเฉพาะเรื่องการสื่อสารให้ข้อมูลผู้ป่วย ถ้าทำได้ไม่ดีพออาจทำให้เกิดความเข้าใจผิดและส่งผลต่อความปลอดภัยของผู้ป่วยได้

๘. เมื่อเกิดความเสี่ยงระดับรุนแรงสูงสุด เจ้าหน้าที่หน่วยงานอื่นควรรับรู้และรับทราบ สถานการณ์เพื่อเพิ่มความระมัดระวังและป้องกันแก้ไข ไม่ใช่ปิดบังแล้วรู้จากบุคคลภายนอกโรงพยาบาล

๙. ต้องการอัตรากำลังเพิ่ม เนื่องจากแพทย์เฉพาะทางมากขึ้น ต้องมีความละเอียดในการรักษา มากขึ้น

๑๐. หากมีความผิดพลาดเกี่ยวกับความปลอดภัยของผู้ป่วยมักจะถูกปกปิด และไม่รายงาน แต่ การรายงานจะเกิดขึ้นเมื่อมีพยานรู้เห็น

๑๑. เมื่อมีการรายงานเหตุการณ์ที่ไม่ปลอดภัย พบว่าการ Take action บริหารความปลอดภัย ล่าช้า และซ้ำมาก หากไม่เกิดรุนแรงขึ้นเสียชีวิต

๑๒. อุบัติการณ์ความเสี่ยงส่วนใหญ่มักเกิดขึ้นในช่วงเวลาที่จำกัดและเร่งรีบ

๑๓. ถ้าทีมสหสาขาวิชาชีพดีผู้ป่วยเป็นศูนย์กลาง เพื่อให้ผู้ป่วยได้รับการดูแลอย่างดีที่สุด ปัญหาความเสี่ยงจะมีโอกาสเกิดขึ้นได้น้อย

๑๔. อยากเห็นบรรยากาศการต้อนรับและการให้บริการที่ดีกว่านี้ การเอาใจใส่คนไข้ให้ดีกว่านี้ ผ่ากผู้บริหารช่วยดูแล

๑๕. อยากให้เจ้าหน้าที่ให้บริการ โดยพูดจาไพเราะกับคนไข้

๑๖. คนไข้เยอะขึ้นเป็นเท่าตัว ควรระวังอารมณ์กับคนไข้ ยิ้มให้บ่อยๆขึ้นและใจเย็นๆเวลา ให้บริการกับคนไข้

๑๗. อยากให้นำเทคโนโลยีเข้ามาใช้ให้มากขึ้น เพื่อลดขั้นตอนการทำงาน และมีเวลาดูแลผู้ป่วย มากขึ้นคนไข้

คู่มือ “๒P Safety Goals” ฉบับแรกหรือ SIMPLE๒ แนวทางปฏิบัติเข้มงวดด้านความปลอดภัย โรงพยาบาลหนองคาย NK-PR-RM-๐๐๔ ฉบับที่ A เริ่มวันที่ ๑ พฤศจิกายน พ.ศ. ๒๕๖๓

**มติที่ประชุม** รับทราบ

๔.๕ นางสุนตรา สุภาแสน ผู้ช่วยผู้อำนวยการฯ ด้านการตลาดและประชาสัมพันธ์ แจ้งแผน รายการครุภัณฑ์การแพทย์ งบเงินบำรุงโรงพยาบาลหนองคาย

แผนรายการครุภัณฑ์การแพทย์ งบเงินบำรุงโรงพยาบาลหนองคาย ประจำปีงบประมาณ พ.ศ.๒๕๖๓ วงเงินงบประมาณ ๑๐,๐๐๐,๐๐๐ บาท ให้หน่วยงานที่ได้รับงบประมาณตามแผนการจัดซื้อครุภัณฑ์ ทางการแพทย์ ติดต่อกับ คุณอัญชลี น้อยอุ้นแสน งานพัสดุ

ลำดับ	รายการ	ราคาต่อหน่วย (บาท)	จำนวน (หน่วย)	รวมเป็นเงินทั้งสิ้น (บาท)	สถานที่ ระบุชื่อ
๑	เครื่องวัดออกซิเจนในเลือดอัตโนมัติชนิดพกพา (Pulse oximeter)	๒๐,๐๐๐	๓	๖๐,๐๐๐	EENT(๑),๖๐ต.ชั้น ๔(๑),ER(๑)
๒	เครื่องวัดความดันโลหิต ดิจิตอล แบบล้อเลื่อน	๑๕,๐๐๐	๓	๔๕,๐๐๐	EENT(๑),อาชีวเวชกรรม (๑),อ.รวม(๑)
๓	ชุดผ้าตัดเปลี่ยนกระจกตา	๒๐๐,๐๐๐	๑	๒๐๐,๐๐๐	EENT ห้องผ่าตัดตา

๔	เครื่องวัดความดันโลหิตอัตโนมัติและความ อิมพัลส์ของออกซิเจนในเลือดแบบเคลื่อนย้ายได้ สามารถใช้ได้ทั้งเด็กและผู้ใหญ่ (ใช้บรรณ refer)	๕๐,๐๐๐	๑	๕๐,๐๐๐	EMS
๕	เครื่องวัดออกซิเจนในเลือดอัตโนมัติชนิดพกพา (เด็ก)	๒๐,๐๐๐	๑	๒๐,๐๐๐	ER
๖	เครื่องฟังเสียงหัวใจทารกในครรภ์	๗๕,๐๐๐	๑	๗๕,๐๐๐	ER
๗	เตียงผู้ป่วย พาวเลอร์ สแตนเลส แบบ ๓ ไก	๓๕,๐๐๐	๒	๗๐,๐๐๐	ER(๑),ไตเทียม(๑)
๘	โต๊ะเครื่องมือเตียง	๕,๐๐๐	๑๑	๕๕,๐๐๐	ER(๒),ICU ๑(๔),ไตเทียม (๒),อ.รวม(๓)
๙	ตะแกรงทำแผล	๕,๐๐๐	๔	๒๐,๐๐๐	ER
๑๐	กล่องส่งช่วยใส่ท่อช่วยหายใจพร้อม บันทึกภาพระบบวิดีโอทัศน์	๑๕๐,๐๐๐	๑	๑๕๐,๐๐๐	ER
๑๑	เครื่องกระตุ้นไฟฟ้าหัวใจชนิดไบเบลิค(แบบ จอสี่)	๓๐๐,๐๐๐	๑	๓๐๐,๐๐๐	ER
๑๒	ตู้ข้างเตียง	๔,๕๐๐	๓	๑๓,๕๐๐	ICU ๑
๑๓	อ่างอาบน้ำผู้ป่วยสแตนเลสพร้อมรถเข็น	๗,๐๐๐	๑	๗,๐๐๐	ICU ๒
๑๔	เครื่องวัดปริมาตรการหายใจ(spirometor)	๔๕,๐๐๐	๑	๔๕,๐๐๐	ICU ๒
๑๕	ออโตไปเปตต์ autopipette ๕ µl	๙,๐๐๐	๒	๑๘,๐๐๐	LAB ภูมิคุ้มกันฯ (๑),จุลทรรศน์ฯ(๑)
๑๖	CO๒ incubator	๓๐๐,๐๐๐	๑	๓๐๐,๐๐๐	LAB จุลชีววิทยา
๑๗	เครื่องควบคุมการให้ยาผ่านทางกระบอกฉีดยา (Syringe driver)	๒๕,๐๐๐	๔	๑๐๐,๐๐๐	NICU(๓),พ.๖๐ต.ชั้น ๒(๑)
๑๘	เครื่องซั่งน้ำหนักดิจิตอล ๓ ตำแหน่ง	๕๐,๐๐๐	๑	๕๐,๐๐๐	NICU
๑๙	หม้อต้มเครื่องมือ	๑๓,๐๐๐	๑	๑๓,๐๐๐	NICU
๒๐	เครื่องส่งรักษาทารกตัวเหลืองแบบสองด้าน	๑๖๐,๐๐๐	๑	๑๖๐,๐๐๐	NICU
๒๑	โคมไฟส่องทำหัตถการ	๕,๐๐๐	๑	๕,๐๐๐	NSICU
๒๒	Bed side monitor	๕๐๐,๐๐๐	๒	๑,๐๐๐,๐๐๐	NSICU
๒๓	เสาน้ำเกลือ stanless	๑,๖๐๐	๕	๘,๐๐๐	OPD ตา(๒),พ.สู่วิญ (๒),๖๐ต.ชั้น๔(๑)
๒๔	เครื่องวัดความดันโลหิต(สำหรับเด็ก เปลี่ยนคัพ ได้)	๗๐,๐๐๐	๑	๗๐,๐๐๐	OPD เด็ก
๒๕	รถเข็นของ สแตนเลส แบบมีลิ้นชัก ๓ ชั้น	๑๑,๕๐๐	๑	๑๑,๕๐๐	OPD สูตินรีเวช
๒๖	เครื่องวัดความดันโลหิต แบบสอดแขนชนิด อัตโนมัติ	๗๐,๐๐๐	๓	๒๑๐,๐๐๐	OPD(๒),งานธนาคารเลือด (๑)
๒๗	รถเข็นของ สแตนเลส ๒ ชั้น	๑๒,๐๐๐	๑	๑๒,๐๐๐	OPD ศัลยกรรม (สลายนิ่ว)
๒๘	รถเข็นของ สแตนเลส ๒ ชั้น	๘,๐๐๐	๑	๘,๐๐๐	OPD ENT
๒๙	รถเข็นเปลนอนผู้ป่วยเปลนอน ปรับสูง-ต่ำได้	๓๐,๐๐๐	๑๐	๓๐๐,๐๐๐	OR
๓๐	ชุดอ่างล้างเครื่องมือผ่าตัด พร้อมเครื่องเป่าแห้ง	๙๐,๐๐๐	๑	๙๐,๐๐๐	OR
๓๑	เครื่องล้างเครื่องมือ อัลตราโซนิก ๑๕ ลิตร	๔๕๐,๐๐๐	๑	๔๕๐,๐๐๐	OR
๓๒	CO๒ Sensor Kit (ชุด)	๙๐,๐๐๐	๒	๑๘๐,๐๐๐	PCT Med

๓๓	IBP Connection Cord (ชุด)	๑๓,๐๐๐	๓	๓๙,๐๐๐	PCT Med
๓๔	เครื่องวัดความดันโลหิต ดิจิตอล แบบพกพา	๕,๐๐๐	๑	๕,๐๐๐	อาชีพเวชกรรม
๓๕	เครื่องผลิตออกซิเจน	๑๕,๐๐๐	๓	๔๕,๐๐๐	เวชกรรมสังคม
๓๖	รถนั่งผู้พิการแบบปรับระดับไม่ได้	๒,๘๐๐	๓๐	๘๔,๐๐๐	งานกิจกรรมบำบัด
๓๗	เครื่องช่วยการเคลื่อนไหวข้อเข่าด้วยระบบไฟฟ้า	๓๐๐,๐๐๐	๑	๓๐๐,๐๐๐	งานกิจกรรมบำบัด
๓๘	เครื่องซั่งอัตโนมัติ แบบ ๒ งาน	๑๐๐,๐๐๐	๑	๑๐๐,๐๐๐	งานธนาคารเลือด
๓๙	เครื่องพ่นก๊าซยาหลอดเลือด	๑๖๐,๐๐๐	๑	๑๖๐,๐๐๐	งานธนาคารเลือด
๔๐	เครื่องพ่นยา	๑๐,๐๐๐	๓	๓๐,๐๐๐	พ.๖๐ต.ชั้น๑(๑),พ.๖๐ต.ชั้น๒(๑),ศ.ญ.(๑)
๔๑	โต๊ะข้างเตียงผู้ป่วยชนิดสแตนเลส	๕,๐๐๐	๗	๓๕,๐๐๐	พ.๖๐ต.ชั้น๓
๔๒	เก็จออกซิเจน ต่อ Pipe Line	๒,๕๐๐	๙	๒๒,๕๐๐	พ.๖๐ต.ชั้น๓(๒),พ.สู่วิญ(๒),ไตเทียม(๒),อ.รวม(๓)
๔๓	ชั้นแขวนหม้อนอนและกระบอกล้างส้วม	๖,๙๐๐	๑	๖,๙๐๐	พ.สู่วิญ
๔๔	เครื่องวัดความดันโลหิตปรอท แบบพับ	๕,๕๐๐	๑	๕,๕๐๐	พ.สู่วิญ
๔๕	เก็จ Vacuum พร้อมกระป๋องรองรับเสมหะ	๑๒,๐๐๐	๒	๒๔,๐๐๐	พ.สู่วิญ
๔๖	แบบสำรวจขนาดของพื้น (surveyor)	๓๐,๐๐๐	๑	๓๐,๐๐๐	ทันตกรรม
๔๗	เครื่องตัดแต่งปูนพลาสติก	๑๕,๐๐๐	๑	๑๕,๐๐๐	ทันตกรรม
๔๘	คอมไฟสองปาก	๑๐,๐๐๐	๑	๑๐,๐๐๐	ทันตกรรม
๔๙	หุ่น BLS	๓๐,๐๐๐	๔	๑๒๐,๐๐๐	วิสัญญีวิทยา
๕๐	หุ่นฝึกใส่ ท่อช่วยหายใจ	๑๘๐,๐๐๐	๑	๑๘๐,๐๐๐	วิสัญญีวิทยา
๕๑	หุ่น ACLS	๙๐๐,๐๐๐	๑	๙๐๐,๐๐๐	วิสัญญีวิทยา
๕๒	รถเข็นของ สแตนเลส แบบตะกร้า ๒ ชั้น	๑๐,๐๐๐	๑	๑๐,๐๐๐	ศัลยกรรมชาย
๕๓	ชุดเก็จ Suction	๑๓,๐๐๐	๓	๓๙,๐๐๐	ศัลยกรรมหญิง
๕๔	เครื่องควบคุมการให้สารน้ำทางหลอดเลือดดำ (Infusion pump)	๕๕,๐๐๐	๑๑	๖๐๕,๐๐๐	ศูนย์เครื่องมือแพทย์ (๘),ER(๒), EMS-Refer(๑)
๕๕	รถเข็นเปลนอนผู้ป่วย	๑๗,๐๐๐	๑๐	๑๗๐,๐๐๐	ศูนย์รับส่งผู้ป่วย
๕๖	รถเข็นนั่งผู้ป่วยแบบสแตนเลส	๖,๐๐๐	๑๐	๖๐,๐๐๐	ศูนย์รับส่งผู้ป่วย
๕๗	เครื่องปั่นเม็ดเลือดแดงอัตโนมัติ (Hematocrit Centrifuge)	๘๐,๐๐๐	๑	๘๐,๐๐๐	อายุรกรรมหญิง
๕๘	เครื่องควบคุมการให้สารละลายโดยใช้กระบอกฉีดยา(Syringe pump)	๕๕,๐๐๐	๒	๑๑๐,๐๐๐	อช.(๑),อญ.(๑)
๕๙	ครุภัณฑ์การแพทย์อื่นๆ	-	-	๒,๗๑๘,๑๐๐	
	รวมเป็นเงินทั้งสิ้น		๑๘๓	๑๐,๐๐๐,๐๐๐	

มติที่ประชุม รับทราบ

๔.๖ นายพิชิต บุตรสิงห์ หัวหน้ากลุ่มงานเภสัชกรรม แจ้งเรื่อง

๔.๖.๑ โครงการเดิน วิ่ง ปั่น ป้องกันอัมพาต เฉลิมพระเกียรติ ครั้งที่ ๕ ในวันอาทิตย์  
ที่ ๑๐ พฤศจิกายน ๒๕๖๒ รายได้สมทบกองทุนรณรงค์ป้องกันโรคหลอดเลือดสมอง โรงพยาบาลหนองคาย

การแบ่งกลุ่มอายุ

- ๑) อายุต่ำกว่า ๒๐ ปี
- ๒) อายุ ๒๐-๓๕ ปี
- ๓) อายุ ๓๖-๕๐ ปี
- ๔) อายุมากกว่า ๕๐ ปี

ประเภทและค่าสมัครการแข่งขัน

- |              |        |                  |
|--------------|--------|------------------|
| ๑) เดิน/วิ่ง | ๕ กม.  | ค่าสมัคร ๓๕๐ บาท |
| ๒) วิ่ง      | ๑๐ กม. | ค่าสมัคร ๔๕๐ บาท |
| ๓) วิ่ง      | ๑๕ กม. | ค่าสมัคร ๔๕๐ บาท |

Start & Finish

- |             |                        |
|-------------|------------------------|
| จุดปล่อยตัว | ลานน้ำพุพญานาค         |
| เส้นทางวิ่ง | เลียบบแม่น้ำโขงไปหาดคำ |
| ปล่อยตัว    | เวลา ๕.๓๐ น.           |

รางวัล

- เสื้อและเหรียญได้ทุกคนที่สมัคร
- ถ้วย ชนะเลิศ เวลาดีที่สุดใน (Over All) ชาย/หญิง ๑ เฉพาะวิ่ง ๑๐/๑๕ กม.
- หมวก เฉพาะวิ่ง ๑๐/๑๕ กม. ที่ ๑-๕ ชาย/หญิง แยกกลุ่มอายุ
- เงินรางวัล เฉพาะวิ่ง ๑๐/๑๕ กม. ที่ ๑ ชาย/หญิง แยกกลุ่มอายุ

รับเสื้อ

วันเสาร์ที่ ๙ พฤศจิกายน เวลา ๙.๐๐-๑๗.๐๐ น. ที่ห้องยา ผู้ป่วยนอก อาคาร  
เฉลิมพระเกียรติ โรงพยาบาลหนองคาย โปรดนำไปเสร็จ หรือหลักฐานการชำระเงินมาแสดงด้วย

การรับสมัคร ช่วงวันที่ ๗-๓๑ ตุลาคม ๒๕๖๒ ที่ห้องการเงิน ผู้ป่วยใน (ห้อง  
หมายเลข ๕๓) หรือ online : [www.nkh.go.th](http://www.nkh.go.th) หรือโอนเงินเข้าบัญชี โครงการรณรงค์หลอดเลือดสมอง  
ธนาคารกรุงไทย ๔๑๓๐-๐-๕๐๘๔๘-๒ สอบถามรายละเอียดที่ เกสัชพิชิต บุตรสิงห์ โทร ๐๘๑-๘๗๑๖๖๘๐

กำหนดการ วันอาทิตย์ ที่ ๑๐ พ.ย. ๖๒ ณ ลานน้ำพุพญานาค

- |         |   |
|---------|---|
| ๕.๐๐ น. | ผวจ.หนองคาย เปิดกรวย นำกล่าวถวายพระพร<br>นพ.สสจ.กล่าวรายงาน<br>ผวจ.หนองคาย กล่าวเปิดงาน |
| ๕.๓๐ น. | ปล่อยตัวนักปั่น ๑๕ กม.  |
| ๕.๓๕ น. | ปล่อยตัวนักวิ่ง ๑๕ กม.  |
| ๕.๔๐ น. | ปล่อยตัวนักวิ่ง ๑๐ กม.  |
| ๕.๔๕ น. | ปล่อยตัวนักวิ่ง / เดิน ๕ กม.  |
| ๗.๐๐ น. | พิธีมอบรางวัลนักกีฬา  |
| ๗.๓๐ น. | เสร็จพิธี   |

๑. งานประชาสัมพันธ์ และบันทึกภาพ

หน้าที่ : ป้ายใหญ่ ๒ ป้าย ๑.หน้ารพ.หนองคาย๑ ๒.หน้ารพ.หนองคาย๒ ป้าย  
ไวเนล ๒ ป้าย ๑.หนองถีน ๒.ริมโขง Standing OPD ๑ จุด หนองถีน ๑ จุด Social / วิทย์ / สื่ออื่น ๆ  
ป้ายบอกทาง /ป้ายให้กำลังใจ / การบันทึกภาพป้ายให้ความรู้ โรคหลอดเลือดสมอง ที่จุด ปล่อยตัว / เข้าเส้นชัย  
- ผู้รับผิดชอบ : ประธาน : นพ.ปิยะเดช วลีพิทักษ์เดช วลีพิทักษ์เดช ผู้ช่วยผู้อำนวยการฯ  
ด้านยุทธศาสตร์และแผน ทีมงาน : /นส.ทิพวรรณ เตนากุล งานโสต /งานสุขศึกษา / งานประชาสัมพันธ์ รพ.นค /

งานปชส.สสจ.นค.เลขา : นางวันเพ็ญ อึ้งวัฒนศิริกุล

๒. งานเทคนิคการแข่งขัน

หน้าที่ : กำหนดเส้นทางวิ่ง / Check Point จุดปล่อยตัว / จุดกลับตัว / การเข้าเส้นชัย / การจัดหาเสื้อ-เหรียญ- Bib-รางวัล / การแจกเสื้อ-Bib / จัดหาวัสดุ อุปกรณ์ที่ต้องใช้ในการแข่งขัน / การตัดสินชี้ขาดผลการแข่งขัน ผู้รับผิดชอบ ประธาน : คุณปรีชา ทรงอยู่  
ทีม ชมรมวิ่ง จ.หนองคาย / ชมรมจักรยาน จ.หนองคาย / ชมรมวิ่ง รพ.หนองคาย / กลุ่มงานเภสัชกรรม / นายฉัตร ฑีวัฒน์ สสจ.หนองคาย เลขา ภก.พิชิต บุตรสิงห์

๓. งานอาหารและเครื่องดื่ม

หน้าที่ : จัดหาอาหาร เครื่องดื่ม ให้เพียงพอแก่นักกีฬาและแขกที่มา  
ร่วมงาน / การแจกจ่ายน้ำตลอดเส้นทางการแข่งขัน ประธาน : พญ.พินดา พันธุ์รัตน์ ทีมโภชนาการ / นายรังสรรค์  
ไชยปัญญา ผู้ประสานโรงงาน เลขา : คุณกมลธรา เกษต์กลาง เสนอ ตามเส้นทางวิ่งใช้แก้วกระดาษ มีน้ำเย็น  
น้ำหวาน เกลือแร่ / จุดเข้าเส้นชัยน้ำขวดเล็ก / ผลไม้ แดงโม กล้วย อื่น ๆ

จุดให้น้ำ ๑.ปล่อยตัว ๒.แยกซอยวัดโพธิ์ชัย ๓.กลับตัว๑๐กม. แจก Markerด้วย  
๔.กลับตัว๑๕กม. แจก Markerด้วย ๕.ปั้มปตท. ๖.หน้า โรงเรียนจีน การเตรียมน้ำเกลือแร่แบบประหยัด = น้ำดื่ม  
๑.๕ลิตร +ORS ๔ ซอง

๔. งานสถานที่ แสงสีเสียง ความสะอาด

หน้าที่ : จัดหาโต๊ะ เติ้นท์ เก้าอี้ โซฟา โปเตียม ไมค์ เครื่องเสียง / ดูแล  
ความสะอาดบริเวณงานและเส้นทางวิ่ง ประธาน : นายรังสรรค์ ไชยปัญญา ทีมงาน : ฝ่ายบริหาร / งานสนาม /  
โรงงานช่าง เลขา : คุณสัญญา พิมพ์เสรีฐ เสนอ ถึงขยะแต่ละจุดใช้ถังยาขนาดใหญ่ใส่ถุงดำ วางห่างจุดให้น้ำประมาณ  
๒๐-๓๐ เมตร

๕. งานรักษาพยาบาลฉุกเฉิน

หน้าที่ : เตรียมความพร้อมสำหรับการรักษาพยาบาลฉุกเฉินแก่นักกีฬา  
ตลอดเส้นทางแข่งขันจนถึงเส้นชัย ประธาน : คุณมณีวรรณ ตั้งขจรศักดิ์ รองผู้อำนวยการด้านการพยาบาล  
ทีมงานER / EMS เลขา : คุณสำเนียง จันทร์รัตน์ หัวหน้างานพยาบาลผู้ป่วยอุบัติเหตุ-ฉุกเฉิน เสนอ รถตามขบวน  
๑๕ กม. ๑ คัน / จุด Start & Finish ๑ คัน / เตียงสนาม ๑

๖. งานจราจรและความปลอดภัยบนท้องถนน

หน้าที่ : อำนวยความสะดวกและดูแลความปลอดภัยแก่นักกีฬา ตลอด  
เส้นทางแข่งขันจนถึงเส้นชัย ประธาน : คุณศรวิไลซ์ ศรีวิเศษ หัวหน้าศูนย์รับแจ้งเหตุและสั่งการจังหวัด  
หนองคาย ทีมงาน : ตำรวจจราจร / ภูภัย / EMS / ชมรมจักรยาน  
เลขา : คุณสุบิน โสภาเวช เสนอ มีหน่วยเคลื่อนที่เร็วดูแลแยกสำคัญ / ประกอบด้านช่างนักกีฬาป้องกันรถชน

๗. งานพิธีการ

หน้าที่ : ตกแต่งเวที / Back Drop / กำหนดการจัดงาน / พิธีกร / พิธี  
การเปิดงาน / การมอบรางวัล / ออกหนังสือขอใช้สถานที่ / ประสานประธาน ประธาน : นายบัน ยีรัมย์ รอง  
นายแพทย์ สสจ.นค. ทีมงาน : สสจ.นค. เลขา : คุณประดิษฐ์ สสจ.นค. พระบรมฉายาลักษณ์ / คำถวายพระพร  
ดาวนั้ ไหลดจากโรงพยาบาลศิริราช

๘. งานปฐมภูมิและลงทะเบียน

หน้าที่ : ลงทะเบียน / ให้การต้อนรับ/อำนวยความสะดวกแก่นักกีฬาและแขกผู้มี  
เกียรติ ประธาน : พญ.ใจทิพย์ รุจเวชช์ รองผู้อำนวยการรพ.นค.ด้านกิจกรรมพิเศษ ทีมงาน : CRM / ทีมฝ่ายการ  
พยาบาล / ทีมประชาสัมพันธ์.สสจ.นค. เลขา : คุณสุนตรา สุภาแสน ผู้ช่วยผู้อำนวยการฯ ด้านการตลาดและ  
ประชาสัมพันธ์



๙. งานการเงิน

หน้าที่ : รับสมัครผู้เข้าร่วมกิจกรรม / จัดเก็บรายได้ / ควบคุมการเบิกจ่ายเงิน / เตรียมเงินรางวัลนักกีฬา / จัดทำสรุปรายงานรับ-จ่าย หลังเสร็จสิ้นการดำเนินงาน ประธาน : พญ.ใจทิพย์ รุจเวชช์ รองผู้อำนวยการรพ.นค.ด้านกิจกรรมพิเศษ ทีมงาน : การเงิน รพ.นค. เลข : คุณสุพรรณิ สมัครคุณ

๑๐. ทีมจิตอาสา

หน้าที่ : ช่วยแจกน้ำ / อาหาร / ยาดม / เหรียญ / Marker ประธาน : พญ.ใจทิพย์ รุจเวชช์ รองผู้อำนวยการรพ.นค.ด้านกิจกรรมพิเศษ ทีมงาน : จิตอาสา รพ.หนองคาย / สสจ.หนองคาย เลข : นายรังสรรค์ ไชยปัญญา

๔.๖.๒ โครงการเดิน วิ่ง การกุศล ครั้งที่ ๓ วิ่งหยุดโรค ๑๐ จังหวัดทั่วไทย เพื่อโอกาสทางการรักษาผู้ป่วยทั่วประเทศ ในวันอาทิตย์ที่ ๒๔ พฤศจิกายน ๒๕๖๒ สสจ.หนองคายเปิดบัญชีเงินฝาก ชื่อบัญชี “กองทุน ราชวิทยาลัยจุฬาภรณ์ เดิน วิ่ง การกุศล ครั้งที่ ๓ เพื่อจังหวัดหนองคาย” เพื่อรองรับการโอนงบประมาณจากราชวิทยาลัยจุฬาภรณ์ โดยจัดสรรให้กับโรงพยาบาลทุกแห่ง ในจังหวัดหนองคาย เพื่อช่วยเหลือประชาชนทางด้านสุขภาพ ครอบคลุมทุกพื้นที่ในจังหวัดหนองคาย

ประเภทการวิ่ง และผู้สมัครได้รับ

ประเภทการวิ่ง	ระยะทาง	ประเภทการแข่งขัน		อัตราค่าสมัคร	ผู้สมัครจะได้รับ				
		เพศ	กลุ่มอายุ		เสื้อ	เบอร์วิ่ง	กระเป๋าน้ำ	เหรียญรางวัล Finisher	เข็มกลัดพระรูปพระราชทาน Finisher
Half Marathon	21 KM	ชาย หญิง	ไม่เกิน 29 ปี 30 - 39 ปี 40 - 49 ปี 50 - 59 ปี 60 ปีขึ้นไป	700 บาท	★	★ มีชิพจับเวลา	★	★	★
Mini Marathon	10.5 KM	ชาย หญิง	ไม่เกิน 29 ปี 30 - 39 ปี 40 - 49 ปี 50 - 59 ปี 60 ปีขึ้นไป	600 บาท	★	★ มีชิพจับเวลา	★	★	
Fun Run	5/2 KM	ไม่แบ่งกลุ่มการแข่งขัน		500 บาท	★	★	★	★	
VIP	วิ่งได้ทุกระยะ	ไม่แบ่งกลุ่มการแข่งขัน		1,500 บาท	★	★	★	★	★

รางวัล

ถ้วยพระราชทาน (จังหวัดละ ๔ รางวัล)

- ชนะเลิศอันดับที่ ๑ ชาย/หญิง ประเภทการวิ่งระยะ Half Marathon
- ชนะเลิศอันดับที่ ๑ ชาย/หญิง ประเภทการวิ่งระยะ Mini Marathon

โล่รางวัลภาพจำลองภาพวาดฝีพระหัตถ์ (จังหวัดละ ๓๐ รางวัล)

- สำหรับผู้ชนะเลิศอันดับที่ ๑-๓ ชายและหญิง ทุกกลุ่มอายุ

Mini Marathon

- สำหรับผู้ชนะเลิศอันดับที่ ๑-๓ ชายและหญิง ทุกกลุ่มอายุ

Half Marathon (จังหวัดละ ๓๐ รางวัล)

เข็มกลัดผู้พิชิต ผู้วิ่งเข้าเส้นชัย Half Marathon และ VIP  
เหรียญรางวัลสำหรับผู้วิ่งเข้าเส้นชัยทุกท่าน

ยอดผู้สมัคร จังหวัดหนองคาย ๒๑๗๓ คน

๒๑ KM/Half Marathon	๑๔๐	คน
๑๐.๕ KM/Mini Marathon	๔๘๐	คน
๕ KM/Micro Marathon	๙๑๑	คน
๒ KM/Fun Run	๖๔๒	คน

ผู้สมัครวิ่งที่หนองคาย ที่ระบุ รับเสื้อวิ่งและBIB ด้วยตนเอง ๒๑-๒๓ พฤศจิกายน ๒๕๖๒ เวลา ๐๘.๓๐-๑๖.๓๐ น. ณ สำนักงานการท่องเที่ยวและกีฬาจังหวัดหนองคาย ๐๔๒ ๔๑๑๗๗๑

กำหนดการ ราชวิทยาลัยจุฬาภรณ์ เดิน วิ่ง การกุศล ครั้งที่ ๓ พื้นที่จังหวัดหนองคาย

๐๔.๐๐ น. : ลงทะเบียนนักวิ่ง สื่อมวลชนและช่างภาพ

๐๔.๔๐ น. : นักวิ่งระยะ Half Marathon ๒๑ KM เข้าสู่พื้นที่ปล่อยตัว

๐๕.๐๐ น. : ปล่อยตัวนักวิ่งระยะ Half Marathon ๒๑ KM

๐๕.๒๐ น. : พิธีเปิดการแข่งขันของแต่ละจังหวัด

๐๕.๓๐ น. : อบอุ่นร่างกาย

๐๕.๔๐ น. : ปล่อยตัวนักวิ่งระยะ Mini Marathon ๑๐.๕ KM

๐๖.๐๐ น. : ปล่อยตัวนักวิ่งระยะ Fun Run ๕/๒ KM

๐๘.๐๐ น. : พิธีมอบรางวัลถ้วยพระราชทานและโล่รางวัล

ภาพพิมพ์ลายฝีพระหัตถ์สำหรับผู้ชนะเลิศการแข่งขัน

แต่ละประเภทตามรุ่นอายุและเพศ

๐๙.๐๐ น. : ตัดตัวนักวิ่งทุกระยะ/ปิดการแข่งขัน

**มติที่ประชุม** รับทราบ

๔.๗ น.ส.นิรมล พงษ์ไทย หัวหน้ากลุ่มงานทันตกรรม แจ้งเรื่อง การออกหน่วยทันตกรรม โครงการ“สุขภาพดีได้ร่วมพระบารมี” และหน่วยรักษาโรคทั่วไปกองบัญชาการกองทัพไทย

วันที่ ๑๗-๒๐ ธันวาคม ๒๕๖๒ จะมีการออกหน่วยทันตกรรม ภายใต้โครงการสุขภาพดี ได้ร่วมพระบารมี และหน่วยรักษาโรคทั่วไป กองบัญชาการกองทัพไทย ที่อำเภอศรีเชียงใหม่

- โครงการขอความอนุเคราะห์โรงพยาบาลหนองคาย ในวันที่ ๙ ธันวาคม ๒๕๖๒ ขอนำเครื่องมือมาอบแก๊ซที่โรงพยาบาลหนองคาย

กลุ่มเป้าหมาย : เด็กนักเรียน อายุ ๘-๑๘ ปี วันละ ๑๕๐ คน ภายในรถโมบายยูนิท ในพื้นที่จะมียูนิททำฟัน ๑ ยูนิท และทันตแพทย์จากกองทัพไทย จำนวน ๓ คน จะมีพิธีเปิด วันที่ ๑๗ ธันวาคม ๒๕๖๒ โดยผู้ว่าราชการจังหวัดหนองคาย

**ที่ประชุม** รับทราบ

๔.๘ นายรังสรรค์ ไชยปัญญา หัวหน้ากลุ่มงานบริหารทั่วไป แจ้งเรื่องเพื่อทราบ ดังนี้

๑) รายงานค่าสาธารณูปโภค

ค่าน้ำประปา

ปีงบประมาณ ๒๕๖๒	ต.ค. ๖๑	รวม	ร้อยละ
	๑๙๔,๓๘๓.๗๐	๑๙๔,๓๘๓.๗๐	๕.๘๕
ปีงบประมาณ ๒๕๖๓	ต.ค. ๖๒	รวม	ร้อยละ
	๒๙๔,๔๕๙.๔๖	๒๙๔,๔๕๙.๔๖	๘.๘๖

๒) บูชาแผ่นทองหล่อหลวงพ่อดีศรีจำลอง

-เชิญร่วมบูชาแผ่นทอง แผ่นละ ๒๐ บาท เพื่อเททองหล่อพระพุทธรูปจำลอง “หลวงพ่อดีศรี” ขนาดหน้าตัก ๗๒ ซม. เพื่อนำไปประดิษฐานที่ศาลาหลวงพ่อดีศรี หน้าอาคารพระสิริบุญโนเมตตา (อาคารผู้ป่วยใน ๑๐ ชั้น) โรงพยาบาลหนองคาย พิธีเททอง ณ วัดโพธิ์ชัย พระอารามหลวง อ.เมืองหนองคาย จ.หนองคาย ในวันอาทิตย์ที่ ๒๓ กุมภาพันธ์ ๒๕๖๓

๓) การเร่งรัดการใช้จ่ายงบประมาณ/ความก้าวหน้าลงทุน ค่าครุภัณฑ์/สิ่งก่อสร้าง ปีงบประมาณ ๒๕๕๙-๒๕๖๒

รายการสิ่งก่อสร้าง (ปีงบประมาณ ๒๕๖๐-๒๕๖๒)

รายการ ก่อสร้างอาคาร อาคารบำบัดรักษา คลอด ผู้ป่วยใน เป็นอาคาร คสล. ๑๐ ชั้น สัญญา เริ่ม ๓๐ มีนาคม ๒๕๖๐ ขยายเวลา ๖๕ วัน สิ้นสุดสัญญา วันที่ ๒๐ พฤศจิกายน ๒๕๖๒ จำนวน ๙๖๕ วัน จำนวน ๒๘ งวด วงเงิน ๓๖๙,๙๐๐,๐๐๐.๐๐ บาท

กำหนดส่งงาน

- งวด ๒๔-๒๖ ประมาณ ๓๑ ตุลาคม ๒๕๖๒
- งวด ๒๗-๒๘ ประมาณ ๒๐ พฤศจิกายน ๒๕๖๒

การเร่งรัดการใช้จ่ายค่าบริการทางการแพทย์(ค่าเสื่อม) ปีงบประมาณ ๒๕๖๒

รายการครุภัณฑ์ (ปีงบประมาณ ๒๕๖๒) จำนวน ๘ รายการ

ส่วน ๗๐% จำนวนเงิน ๑๐,๔๔๙,๕๐๐ บาท ส่งมอบ ๖ รายการ

ส่งมอบครบทุกรายการ

๑. เครื่องเป่าแห้งสายยางอุปกรณ์การแพทย์ขนาดไม่น้อยกว่า ๙๐๐ ลิตร จำนวนเงิน ๑๙๐,๐๐๐ บาท
๒. เครื่องควบคุมการให้สารน้ำทางหลอดเลือดดำชนิด ๑ สาย ๒ เครื่อง จำนวนเงิน ๑๒๐,๐๐๐ บาท
๓. เครื่องช่วยหายใจชนิดควบคุมด้วยปริมาตรและความดัน ๒ เครื่อง จำนวนเงิน ๑,๖๐๐,๐๐๐ บาท
๔. เตียงผ่าตัดด้านศัลยกรรมออร์โธปิดิกส์และกระดูกสันหลัง ๑ เตียง จำนวนเงิน ๓,๑๐๐,๐๐๐ บาท
๕. เครื่องดมยาสลบชนิดขับซ็อน ๓ แก๊ส ๑ เครื่อง จำนวนเงิน ๒,๐๐๐,๐๐๐ บาท
๖. เครื่องตรวจอวัยวะภายในด้วยคลื่นเสียงความถี่สูง ๓ หัวตรวจ ๑ เครื่อง จำนวนเงิน ๒,๕๐๐,๐๐๐ บาท
๗. ชุดเครื่องช่วยหายใจชนิดมือบีบ(สำหรับทารก) ๑ ชุด จำนวนเงิน ๙,๕๐๐ บาท
๘. เครื่องตรวจอวัยวะภายในด้วยคลื่นเสียงความถี่สูงชนิดสี ๒ หัวตรวจ จำนวนเงิน ๙๓๐,๐๐๐ บาท

ส่วน ๒๐% จำนวนเงิน ๑๗๘,๕๐๐ บาท ๔ รายการ เบิกจ่าย

รายการสิ่งก่อสร้าง (ปีงบประมาณ ๒๕๖๒) จำนวน ๒ รายการ

๑. ซ่อมประตูห้องผ่าตัด จำนวนเงิน ๕๒๙,๔๐๐ บาท ประกาศรอบ ๒
๒. ซ่อมอาคารผู้ป่วยใน ผู้รับจ้าง หจก.เคที มิลเลอร์ จำนวนเงิน ๘๕๐,๐๐๐ บาท

สัญญาลงวันที่ ๙ มีนาคม-๒๖ มิถุนายน ๒๕๖๒ จำนวน ๑๑๐ วัน ๓ งวด ตรวจรับ เบิกจ่าย

รายงานงบลงทุน สิ่งก่อสร้าง เงินบำรุง ปีงบประมาณ ๒๕๕๙-๒๕๖๑

รายการก่อสร้าง

๑. บ้านพักผู้อำนวยการโรงพยาบาลหนองคาย : หจก.แสงสูงสม ก่อสร้างรั้ว วงเงิน ๔๙๕,๐๐๐ สัญญาสิ้นสุด ๒๑ ธันวาคม ๒๕๖๒ (๖๐ วัน)

๒. โรงพักขยะ : รอลงนามในสัญญา

ที่ประชุม รับทราบ

ระเบียบวาระที่ ๕ เรื่องเพื่อพิจารณา

-ไม่มี-

ที่ประชุม รับทราบ

ระเบียบวาระที่ ๖ เรื่องอื่น ๆ

๖.๑ นางใจทิพย์ รุจนเวชช์ รองผู้อำนวยการฯ ด้านกิจกรรมพิเศษ แจ้งเรื่อง งานกฐิน โรงพยาบาลหนองคาย

-ตั้งกองกฐิน วันศุกร์ที่ ๘ พ.ย. ๒๕๖๒ เทียง ทำข้าวต้มมัด, นบเงิน, ทานอาหารเที่ยงร่วมกัน เย็น พิธีสงฆ์เริ่ม ๖ โมงเย็น, มีร้านค้าขายของเพื่อนำเงินเข้ากองกฐิน, ผู้บริหารเยี่ยมชมร้านค้า ร้านค้าให้ปลอดโพน ๑๐๐ % , การแสดงของแต่ละ PCT

-เงินรางวัล รางวัลที่ ๑ จำนวนเงิน ๓,๐๐๐ บาท, รางวัลที่ ๒ จำนวนเงิน ๒,๐๐๐ บาท, รางวัลที่ ๓ จำนวนเงิน ๑,๐๐๐ บาท

-การตัดสิน ตัดสินจากกรรมการและพวงมาลัย และ

-การประมูลของของผู้บริหาร วันเสาร์ที่ ๙ พฤศจิกายน ๒๕๖๒ จุดนัดพบที่โรงเรียนกีฬา เวลา ๘.๐๐ น.

๖.๒ นายพิชิต บุตรสิงห์ หัวหน้ากลุ่มงานเภสัชกรรม แจ้งเรื่อง งานกีฬาสาธารณสุข

-มีการแข่งขันกีฬา ในวันที่ ๒๑ ธันวาคม ๒๕๖๒ ภาคกลางวัน จัดที่โรงเรียนปทุมเทพ ภาคกลางคืน จัดที่โรงแรมรอยัลนาคารา

-สำนักงานสาธารณสุขจังหวัดหนองคาย ให้โรงพยาบาลหนองคาย ส่งจำนวนผู้เข้าร่วมงานภาคกลางคืน เบื้องต้นได้แจ้งจำนวนโต๊ะไป ๑๒ โต๊ะๆ ละ ๑๐ คน หากเจ้าหน้าที่ท่านใดประสงค์เข้าร่วมงาน ให้ประสานได้ที่ นายพิชิต บุตรสิงห์ หน่วยงานเภสัชกรรม โทร. ๑๘๖

ประธาน แจ้งงานกีฬาและงานปีใหม่โรงพยาบาล กำหนดจัดในวันเสาร์ ที่ ๔ มกราคม ๒๕๖๓

มติที่ประชุม รับทราบ

ปิดประชุม เวลา ๑๖.๓๐ น.

(นางสาวเพ็ญพรรณ ใจกว้าง)  
ผู้จัดรายงานการประชุม

(นางสาวเชมอชิร์กุล อินทวิเชียร)  
ผู้ทวนและตรวจรายงานการประชุม

(นายรังสรรค์ ไชยปัญญา)  
หัวหน้ากลุ่มงานบริหารทั่วไป  
ผู้ตรวจรายงานการประชุม