

รายงานการประชุมคณะกรรมการบริหารโรงพยาบาลหนองคาย

ครั้งที่ ๑๔/๒๕๖๓

วันที่ ๑๔ เดือนธันวาคม พ.ศ. ๒๕๖๓ เวลา ๑๓.๑๕ น.

ณ ห้องประชุมพระปฐมเทวภิบาล ชั้น ๔ อาคารเฉลิมพระเกียรติ โรงพยาบาลหนองคาย

ผู้มาประชุม

๑. นายวิเชียร	รุ่งนิติธรรม	ผู้อำนวยการโรงพยาบาลหนองคาย
๒. นายนฤพนธ์	ยุทธเกษมสันต์	รองผู้อำนวยการฯ ด้านการแพทย์/รองผู้อำนวยการฯ ด้านพัฒนาระบบบริการและสนับสนุนบริการสุขภาพ
๓. นายถนอม	เพ็ชรยิ้ม	รองผู้อำนวยการฯ ด้านบริหาร/หัวหน้ากลุ่มงานทรัพยากรบุคคล
๔. นางณฤดี	ทิพย์สุทธิ	รองผู้อำนวยการฯ ด้านการพยาบาล
๕. นางใจทิพย์	รุจนเวชช์	รองผู้อำนวยการฯ ด้านกิจกรรมพิเศษ
๖. นางฤดีมัน	สกุลคู	รองผู้อำนวยการฯ ด้านการคลัง
๗. นายวุฒิศักดิ์	อารีย์วัฒนานนท์	ผู้ช่วยผู้อำนวยการฯ ด้านบริการด้านหน้า
๘. นางสุกัญญา	กราบไกรแก้ว	ผู้ช่วยผู้อำนวยการฯ ด้านบริหารเวชภัณฑ์ยา
๙. นายปิยะเดช	วลีพิทักษ์เดช	ผู้ช่วยผู้อำนวยการฯ ด้านยุทธศาสตร์และแผน
๑๐. นายฉัตรชัย	บุญประชารัตน์	ผู้ช่วยผู้อำนวยการฯ ด้านระบบประกันสุขภาพ
๑๑. นายธงชัย	นาคมนต์	ผู้ช่วยผู้อำนวยการฯ ด้านพัฒนาองค์กร/หัวหน้ากลุ่มงานอาชีพเวชกรรม
๑๒. น.ส.สุนิดา	พรธนะ	หัวหน้ากลุ่มงานสูติ-นรีเวชกรรม
๑๓. นางภริณี	บวรกิตติวงศ์	หัวหน้ากลุ่มงานจักษุวิทยา
๑๔. น.ส.โมหี	นาคสาร	หัวหน้ากลุ่มงานวิสัญญีวิทยา
๑๕. น.ส.ธิดา	เหล่าไพบูลย์	หัวหน้ากลุ่มงานโสต ศอ นาสิก
๑๖. นายพิชิต	บุตรสิงห์	หัวหน้ากลุ่มงานเภสัชกรรม
๑๗. นางพรรณณี	สมัครคุณ	หัวหน้ากลุ่มงานการเงิน
๑๘. นางกมลรัตน์	สมานทรัพย์	หัวหน้างานศูนย์พัฒนาคุณภาพ
๑๙. นางพรทิพย์	จินดา	หัวหน้าศูนย์บริหารคำรักษาพยาบาล
๒๐. นายรังสรรค์	ไชยปัญญา	หัวหน้ากลุ่มงานบริหารทั่วไป
๒๑. นายผาลี	พรมโคตร	หัวหน้ากลุ่มงานพัฒนาทรัพยากรบุคคล
๒๒. นายบุญพิชิต	พ่อบาน	หัวหน้ากลุ่มงานเวชกรรมสังคม
๒๓. น.ส.พรรณผณิต	ชัยจันทร์	หัวหน้างานนิติการ
๒๔. น.ส.เพ็ญพรรณณี	ใจกว้าง	นักจัดการงานทั่วไป
๒๕. น.ส.เขมอชิร์กุล	อินทวิเชียร	นักวิเคราะห์นโยบายและแผน

ผู้ไม่มาประชุม (ติดราชการ)

๑. นายพิสิฐ	อินทรวงษ์โชติ	รองผู้อำนวยการฯ อาวุโส
๒. น.ส.ภรณ์	พรวัฒนา	ผู้ช่วยผู้อำนวยการฯ ด้านบริการปฐมภูมิ
๓. นายกฤษณา	ศรีกุลวงศ์	ผู้ช่วยผู้อำนวยการฯ ด้านสารสนเทศ
๔. น.ส.จินตาทรา	มังคะละ	ผู้ช่วยผู้อำนวยการฯ ด้านวิชาการและงานวิจัย
๕. นายสาธิต	พจน์จำลองศิลป์	หัวหน้ากลุ่มงานกุมารเวชกรรม
๖. นายจรรุวัฒน์	แจ้งวัง	หัวหน้ากลุ่มงานศัลยกรรม

๗. น.ส.นิรมล	พงษ์ไทย	หัวหน้ากลุ่มงานพันตกรรม
๘. นายสุรพล	เอียงตระกูลไพบูลย์	หัวหน้างานการแพทย์แผนไทยและการแพทย์ทางเลือก
๙. น.ส.มนฤดี	วงศ์จิตรรัตน์	หัวหน้ากลุ่มงานจิตเวช
๑๐. น.ส.วันรัฐ	ตั้งกิจวานิชย์	หัวหน้ากลุ่มงานเวชศาสตร์ฟื้นฟู
๑๑. นางพนิดา	พันธุ์รัตน์	หัวหน้ากลุ่มงานรังสี
๑๒. นางกมลธรา	เกยดำนกลาง	หัวหน้ากลุ่มงานโภชนศาสตร์
๑๓. นายอภิสามารถ	คล่องชัยน	หัวหน้ากลุ่มงานเทคนิคการแพทย์และพยาธิวิทยา

ผู้เข้าร่วมประชุม

๑. นางขวัญใจ	เกษร	ผช.หัวหน้าพยาบาลด้านบริหาร
๒. นางสาวสมร	ปัญญาสวัสดิ์	ผช.หัวหน้าพยาบาลด้านบริการ/หน.งานการพยาบาลวิสัญญี
๓. นายสมศักดิ์	ชัยจันทร์	ผช.หัวหน้าพยาบาลด้านวิชาการ/หัวหน้างานการพยาบาลห้องผ่าตัด/ หน.ศูนย์รับ-ส่งผู้ป่วย
๔. นางบงกชจันทร์	กถนายนท์	หัวหน้างานผู้ป่วยนอก
๗. นางชุลีพร	สิงห์ประเสริฐ	(แทน) หัวหน้างานสุขศึกษา
๘. น.ส.สมจิตร	สกุลคู	หัวหน้างานไตเทียม
๑๐. นางวราภรณ์	ปುವัง	หัวหน้างานห้องคลอด
๑๑. นางปวีณา	หาระคุณ	หัวหน้างานผู้ป่วยหนัก ๑
๑๒. นางนงเยาว์	ท้าวพรหม	หัวหน้างานผู้ป่วยหนัก ๒
๑๓. นางกฤษณา	สารบรรณ	หัวหน้าหอผู้ป่วยสูติ-นรีเวชกรรม
๑๔. นางเยาวเรศ	ต้นทเกษม	หัวหน้าหอผู้ป่วยพิเศษ๖๐ เตียง ชั้น ๑,๒
๑๕. นางนุสรรา	มหิศนันท์	หัวหน้าหอผู้ป่วยพิเศษ ๖๐ เตียง ชั้น ๓/ หัวหน้าหอผู้ป่วยพิเศษ สู่วิทย ชั้น ๕
๑๖. นางสาวนา	สกุลคู	หัวหน้าหอผู้ป่วยศัลยกรรมชาย
๑๗. นางณิชา	ตั้งพรชูพงศ์	หัวหน้าหอผู้ป่วยศัลยกรรมหญิง
๑๘. นางรพีพรรณ	โสภาเวทย์	หัวหน้าศูนย์สิทธิการรักษาพยาบาล
๑๙. นางกัญญาณัฏฐ์	พรหมเชจร	หัวหน้าหอผู้ป่วยอายุรกรรมชาย ชั้น ๒
๒๐. นางปิยจิตร	หอมวุฒิมังค์	หัวหน้าหอผู้ป่วยอายุรกรรมหญิง ชั้น ๓
๒๑. นางสาวนีย์	หนุ่มขุนทด	หัวหน้าหอผู้ป่วยศัลยกรรมกระดูก ชั้น ๕
๒๒. นางปริญดา	ไทรยะวงศ์	หัวหน้าหอผู้ป่วยกุมารเวชกรรม ๑
๒๓. น.ส.กชพรรณ	พิลาางม	หัวหน้าหอผู้ป่วยกุมารเวชกรรม ๒
๒๔. นางสาวรพีพร	คำตา	หัวหน้าหอผู้ป่วยตา-หู-คอ-จมูก
๒๕. นางเพียงไพฑูรย์	นามศักดิ์	หัวหน้าหอผู้ป่วยพิเศษ VIP ชั้น ๔,๕
๒๖. นางลำยอง	เลขนอก	หัวหน้าหอผู้ป่วยอายุรกรรม ชั้น ๔
๓๐. นางเกศินี	เชื้อสะอาด	หัวหน้างานจิตเวช
๓๑. นางกุลภาภร	ปัญสวัสดิ์	หัวหน้ากลุ่มงานการพยาบาลชุมชน/หัวหน้างานศูนย์ COC
๓๒. นางพัชรริดา	ตั้งพรชูพงศ์	หัวหน้าหอผู้ป่วยศัลยกรรมประสาท
๓๓. นางช่อเพชร	ต้นกิจเจริญ	หัวหน้างานหน่วยคิดค่ารักษาพยาบาล
๓๕. นางชนพิชา	พินยา	หัวหน้ากลุ่มงานบัญชี
๓๖. น.ส.ทิพรรณ	เตนากุล	หัวหน้างานเวชนิทัศน์และโสตทัศนศึกษา

๓๗. นายวรรณกร	เดชนรสิงห์	หัวหน้างานเวชระเบียน
๓๘. น.ส.อัญชลี	บุญวัฒน์	หัวหน้างานศูนย์กระตุ้นพัฒนาการเด็กและจิตเวชเด็ก และวัยรุ่น
๓๙. น.ส.ศิริไฉซ์	ศรีวิเศษ	หัวหน้าศูนย์รับแจ้งเหตุและสั่งการจังหวัดหนองคาย
๔๐. นายฐิติศักดิ์	ต้นนารัตน์	หัวหน้ายานพาหนะ

เริ่มประชุมเวลา ๑๓.๑๕ น.

วาระก่อนการประชุม

๑. คณะกรรมการบริหารฯ และเจ้าหน้าที่ ร่วมประกาศเจตนารมณ์การต่อต้านการทุจริต “กระทรวงสาธารณสุขใสสะอาด ร่วมต้านทุจริต (MOPH Zero Tolerance” ประจำปีงบประมาณ ๒๕๖๔ เพื่อแสดงเจตจำนงของหน่วยงานในการบริหารงานด้วยความสุจริตและมีความมุ่งมั่นในการบริหารงานให้สำเร็จตามพันธกิจของหน่วยงานอย่างมีธรรมาภิบาล

๒. นายณฤพณ์ ยุทธเกษมสันต์ รองผู้อำนวยการโรงพยาบาลฝ่ายการแพทย์ เป็นตัวแทนของโรงพยาบาล แสดงความยินดีกับผู้อำนวยการโรงพยาบาล นายวิเชียร รุ่งฉัตรธรรมที่ได้รับรางวัลจักษุแพทย์ดีเด่นแห่งประเทศไทย ประจำปี ๒๕๖๓ จากราชวิทยาลัยจักษุแพทย์แห่งประเทศไทย

๓. โรงพยาบาลหนองคายได้รับโล่รางวัล Green and Clean Hospital ระดับ Plus ของเขตสุขภาพที่ ๘

ที่ประชุม รับทราบ

ระเบียบวาระที่ ๑ เรื่องที่ประธานแจ้งให้ที่ประชุมทราบ

๑.๑ เรื่องแจ้งจากกระทรวง

- รองปลัดกระทรวงสาธารณสุข นายแพทย์ณรงค์ สายวงศ์ มาตรวจเยี่ยมหน่วยบริการสาธารณสุข จังหวัดหนองคายในการเตรียมความพร้อมด้านการแพทย์และสาธารณสุขในช่วงเทศกาลปีใหม่ พ.ศ. ๒๕๖๔ โรงพยาบาลหนองคาย ในวันที่ ๓๐ ธันวาคม ๒๕๖๓ เวลา ๐๙.๐๐ น. เยี่ยมด่านป้องกันอุบัติเหตุแบบบูรณาการ เวลา ๑๐.๐๐ น. ถึงโรงพยาบาลหนองคาย วัตถุประสงค์คือเพื่อมาตรวจเยี่ยมรับฟังคำบรรยายสรุปการเตรียมความพร้อมด้านการแพทย์ และสาธารณสุข รองรับอุบัติเหตุช่วงเทศกาลปีใหม่ ปี ๒๕๖๔ และตรวจเยี่ยมงานอุบัติเหตุฉุกเฉิน เวลา ๑๒.๐๐ น. รับประทานอาหารกลางวัน เวลา ๑๓.๐๐ น. ติดตามการดำเนินงานตามนโยบายของขวัญปีใหม่, โครงการ ๓ หมอ

ประธาน : มอบหมายรองผู้อำนวยการด้านการแพทย์ดำเนินการเรื่องมาตรวจเยี่ยมฯ ในวันที่ ๓๐ ธันวาคม ๒๕๖๓

ที่ประชุม รับทราบ

๑.๒ เรื่องแจ้งจากจังหวัดหนองคาย

- หัวหน้าส่วนราชการที่ย้ายมาดำรงตำแหน่งใหม่

ชื่อ-สกุล	ตำแหน่งเดิม	ตำแหน่งใหม่
นายเอกพร จัยสำราญ	ปลัดจังหวัดสมุทรสาคร	รองผู้ว่าราชการจังหวัดหนองคาย
นายณัฐ อารีกุล	วิศวกรชำนาญการพิเศษ กลุ่มโรงงาน อุตสาหกรรม สำนักงานอุตสาหกรรม จังหวัดราชบุรี	อุตสาหกรรมจังหวัดหนองคาย
นายจรินทร์ สุรสรีวงศ์	รองศึกษาธิการจังหวัดอุดรธานี	ศึกษาธิการจังหวัดหนองคาย
นางบุญรดา ทัทมงคล	พัฒนาสังคมและความมั่นคงของมนุษย์ จังหวัดหนองบัวลำภู	พัฒนาสังคมและความมั่นคงของ มนุษย์จังหวัดหนองคาย

ดร.กานนท์ แสนเภา	รองผู้อำนวยการสำนักงานเขตพื้นที่การศึกษาประถมศึกษาเลย เขต ๒	ผู้อำนวยการสำนักงานเขตพื้นที่การศึกษามัธยมศึกษาเขต ๒๑
ดร.เดชวิชัย พิมพ์โคตร	ผู้อำนวยการวิทยาลัยเทคนิคกาญจนาภิเษกอุดรธานี	ผู้อำนวยการวิทยาลัยเทคนิคหนองคาย
นายวัชรินทร์ รียาพันธ์ุ	ปฏิรูปที่ดินจังหวัดศรีสะเกษ	ปฏิรูปที่ดินจังหวัดหนองคาย

ชื่อ-สกุล	ตำแหน่งเดิม	ย้ายไปดำรงตำแหน่งที่อื่น
นางกัญญารัตน์ จิรจินดา	พัฒนาสังคมและความมั่นคงของมนุษย์จังหวัดหนองคาย	พัฒนาสังคมและความมั่นคงของมนุษย์จังหวัดสระแก้ว
นายสมใจ วิเศษทักษิณ	ผู้อำนวยการสำนักงานเขตพื้นที่การศึกษามัธยมศึกษาเขต ๒๑	ผู้อำนวยการสำนักงานเขตพื้นที่การศึกษามัธยมศึกษาเขต ๑
นายสมบูรณ์ สุนทรศาสตร์	อุตสาหกรรมจังหวัดหนองคาย	อุตสาหกรรมจังหวัดชัยภูมิ

- ให้การบริการดูแลหัวหน้าส่วนราชการทุกท่าน

- ผู้ว่าราชการฯ แจ้งเรื่อง Covid-๑๙ : มาตรการของจังหวัดหนองคาย คือ ป้องกันการลักลอบข้ามพรมแดน หากพบเห็นให้ผลักดันออกนอกประเทศ ในการรักษาพยาบาลผู้ป่วยที่มาจาก สปป.ลาว หากรักษาเสร็จแล้ว ให้ส่งกลับโดยเส้นทางการเดินทาง คือทางด่านเท่านั้น

- ด้วยฤดูหนาวนักท่องเที่ยวจะเข้าสู่จังหวัดหนองคายเป็นจำนวนมาก จึงต้องเตรียมความพร้อมในเรื่องอุบัติเหตุ การเจ็บไข้ ภาวะอหิวาต์ฯ ดังนั้น โรงพยาบาลจึงต้องมีการซ้อมแผนอหิวาต์ฯ เพื่อป้องกัน ไข้ได้ทัน ควรมีการซ้อมแผนอหิวาต์ฯ อย่างน้อย ๑ ครั้ง/ปี

- พัฒนาการจังหวัดได้ส่งเสริมผลิตภัณฑ์ OTOP ของชาวบ้านในการทำของขวัญปีใหม่ หน่วยงานราชการใดต้องการสนับสนุน สามารถติดต่อได้ที่ พัฒนาการจังหวัดหนองคาย

๑.๓ เรื่องแจ้งจากสาธารณสุขจังหวัด

- Service Plan สาขาโรคหัวใจ : เป็นข้อตกลงภายในจังหวัด ในกรณีโรงพยาบาลอำเภอส่งต่อผู้ป่วยที่เป็นโรคหัวใจไปที่โรงพยาบาลอุดรและรักษา ให้ส่งกลับมารักษาต่อที่โรงพยาบาลหนองคายก่อน หากหายดีค่อยให้ส่งกลับโรงพยาบาลอำเภอ ค่าใช้จ่ายขณะที่รักษาอยู่โรงพยาบาลหนองคาย โรงพยาบาลอำเภอจะต้องเป็นผู้รับผิดชอบ

- การจัดกีฬาสาธารณสุขสามัคคี : ระหว่างจังหวัดหนองคายกับจังหวัดบึงกาฬ กำหนดจัดในวันที่ ๒๓ มกราคม ๒๕๖๓ รายละเอียดจะแจ้งให้ทราบอีกครั้ง

- การแต่งกาย : วันจันทร์ แต่งกายชุดข้าราชการ, วันอังคาร วันศุกร์ แต่งกายด้วยผ้าไทย, วันพุธ แต่งกายด้วยชุดกีฬา, วันพฤหัสบดี แต่งกายด้วยชุดสุภาพ

- การเรียไรขอบริจาค : ต้องทำเป็นโครงการทุกเรื่อง ส่วนจำนวนเงินมากกว่า ๕๐๐,๐๐๐ บาท ต้องทำเรื่องขออนุญาตและโครงการผ่านสาธารณสุขจังหวัด ไปถึงผู้ว่าราชการจังหวัด ทำเสร็จแล้วปฏิบัติตามพระราชบัญญัติคุ้มครองเรียไร พ.ศ. ๒๕๘๕ และต้องทำรายงานส่งสำนักงานตรวจเงินแผ่นดิน (สตง.) ภายใน ๓๐ วัน

ที่ประชุม รับทราบ

ระเบียบวาระที่ ๒ รับรองรายงานการประชุมครั้งที่ ๑๓/๒๕๖๓ เมื่อวันที่ ๑๗ พฤศจิกายน ๒๕๖๓

มติที่ประชุม ที่ประชุมมีมติรับรองรายงานการประชุม ครั้งที่ ๑๓/๒๕๖๓ เมื่อวันที่ ๑๗ พฤศจิกายน ๒๕๖๓

ระเบียบวาระที่ ๓ เรื่องสืบเนื่องจากการประชุมครั้งที่แล้ว

- ไม่มี -

ที่ประชุม รับทราบ

ระเบียบวาระที่ ๔ เรื่องเพื่อทราบและถือปฏิบัติ

๔.๑ นายถนอม เพ็ชรยิ้ม รองผู้อำนวยการฯ ด้านบริหาร แจ้งเรื่องกำหนดตัวชี้วัดกลางสำหรับการประเมินผลการปฏิบัติผลการปฏิบัติราชการ ปี ๒๕๖๔

รอบ ๑ ระหว่างวันที่ ๑ ตุลาคม ๒๕๖๓ ถึงวันที่ ๓๑ มีนาคม ๒๕๖๔

รอบ ๒ ระหว่างวันที่ ๑ เมษายน ๒๕๖๔ ถึงวันที่ ๓๐ กันยายน ๒๕๖๔

ตัวชี้วัดกลาง ตัวชี้วัด PCT และตัวชี้วัดหน่วยงาน

๑. ตัวชี้วัดด้านคลินิกมีเวชระเบียน (๑๖ ตัวชี้วัด)

๑.ตัวชี้วัดกลาง (ร้อยละ ๕๐)	ค่าน้ำหนักร้อยละ
๑. ร้อยละคะแนนของการประเมินที่เกี่ยวกับ PCT ยา	๕
๒. ร้อยละของการปฏิบัติป้องกันการติดเชื้อตามมาตรฐานแนวทางที่กำหนด	๕
๓. ร้อยละของคะแนนการประเมินการใช้ทรัพยากรในหน่วยงาน	๕
๔. ร้อยละของการส่งเวชระเบียนตามกำหนดเวลา	๗.๕
๕. ร้อยละคะแนนการบริหารความเสี่ยงของหน่วยงาน ๑) หน่วยงานรายงานอุบัติการณ์หรือความเสี่ยง /IR : NK SPY ๒) หน่วยงานส่งบัญชีรายงานความเสี่ยง/RP : .๕๕/QIC ๓) หน่วยงานส่งผลทบทวนอุบัติการณ์หรือความเสี่ยง/IR ตามกำหนดเวลา ระดับ ๓ และ ๔-๕ : .๕๕/QIC หรือ Risk manager ระดับ ๒ : Risk manager	๕
๖. ร้อยละการตอบแบบสอบถาม Happinometer	๗.๕
๗. ระดับคะแนนการประเมินระบบบริหารจัดการเครื่องมือแพทย์	๕
๘. ร้อยละของความสำเร็จในงานที่ได้รับมอบหมาย	๕
๙. ระดับความสำเร็จของการส่งรายงานควบคุมภายใน	๕

๒.ตัวชี้วัด PCT (ร้อยละ ๒๐)	ค่าน้ำหนักร้อยละ
๑๐. การทำงานเป็นทีม ๑) หน่วยงาน/ทีมส่งการบ้านประเมินตนเองตามกำหนดเวลา SP , SAR , Tracer และผลลัพธ์ตัวชี้วัดเป็นกราฟที่สรุปวิเคราะห์ผล ๒) หน่วยงาน/ทีมส่งสรุปรายงานการประชุมอย่างน้อยทุก ๒ เดือน	๕
๑๑. การส่งแผนพัฒนาตามข้อเสนอแนะของ สรพ. (หน่วยงาน/ทีมส่งแผนพัฒนาตามข้อเสนอแนะ/ผลลัพธ์ตามกำหนดเวลา	๑๐

๓.ตัวชี้วัดหน่วยงาน (ร้อยละ ๓๐)	ค่าน้ำหนักร้อยละ
๑๒. มีผลการนิเทศและผลการทบทวนตามเกณฑ์ที่กำหนด - เอกสารที่ส่ง (๔๐%) - การลงประเมินผลงานนิเทศ (๖๐%)	๕
๑๓. ประกันคุณภาพการพยาบาล (QA)	๕
๑๔. จำนวนผลงาน CQI / R๒R / การวิจัย	๕
๑๕. ร้อยละคะแนนการบันทึกทางการพยาบาล (งานและ Auditor อย่างละ ๓๐% ส่งอีก ๔๐%เป็น External Auditor ใช้ใบ MRA)	๗
๑๖. ร้อยละของความสำเร็จในงานที่ได้รับมอบหมาย (ภาระงาน การขึ้นเวรตรวจ การ และการส่งตัวชี้วัด)	๘

๒. ตัวชี้วัดด้านคลินิกไม่มีเวชระเบียน (๑๕ ตัวชี้วัด)

๑.ตัวชี้วัดกลาง (ร้อยละ ๕๐)	ค่าน้ำหนักร้อยละ
๑. ร้อยละคะแนนของการประเมินที่เกี่ยวกับ PCT ยา	๕
๒. ร้อยละของการปฏิบัติป้องกันการติดเชื้อตามมาตรฐานแนวทางที่กำหนด	๕
๓. ร้อยละของคะแนนการประเมินการใช้ทรัพยากรในหน่วยงาน	๕
๔. ร้อยละคะแนนการบริหารความเสี่ยงของหน่วยงาน ๑) หน่วยงานรายงานอุบัติการณ์หรือความเสี่ยง /IR : NK SPY ๒) หน่วยงานส่งบัญชีรายงานความเสี่ยง/RP : .๕๕/QIC ๓) หน่วยงานส่งผลทบทวนอุบัติการณ์หรือความเสี่ยง/IR ตามกำหนดเวลา ระดับ ๓ และ ๔-๕ : .๕๕/QIC หรือ Risk manager ระดับ ๒ : Risk manager	๕
๕. ร้อยละการตอบแบบสอบถาม Happinometer	๗.๕
๖. ระดับคะแนนการประเมินระบบบริหารจัดการเครื่องมือแพทย์	๕
๗. ร้อยละของความสำเร็จในงานที่ได้รับมอบหมาย	๕
๘. ระดับความสำเร็จของการส่งรายงานควบคุมภายใน	๕
๙. การทำงานเป็นทีม ๑) หน่วยงาน/ทีมส่งการบ้านประเมินตนเองตามกำหนดเวลา SP , SAR , Tracer และผลลัพธ์ตัวชี้วัดเป็นกราฟที่สรุปวิเคราะห์ผล ๒) หน่วยงาน/ทีมส่งสรุปรายงานการประชุมอย่างน้อยทุก ๒ เดือน	๕
๑๐. การส่งแผนพัฒนาตามข้อเสนอแนะของ สรพ. (หน่วยงาน/ทีมส่งแผนพัฒนา ตามข้อเสนอแนะ/ผลลัพธ์ตาม กำหนดเวลา	๑๐

๓.ตัวชี้วัดหน่วยงาน (ร้อยละ ๓๐)	ค่าน้ำหนักร้อยละ
๑๑. มีผลการนิเทศและผลการทบทวนตามเกณฑ์ที่กำหนด - เอกสารที่ส่ง (๔๐%) - การลงประเมินผลงานนิเทศ (๖๐%)	๕
๑๒. ประกันคุณภาพการพยาบาล (QA)	๕
๑๓. จำนวนผลงาน CQI / R๒R / การวิจัย	๕
๑๔. ร้อยละคะแนนการบันทึกทางการพยาบาล (งานและ Auditor อย่างละ ๓๐% ส่งอีก ๔๐%เป็น External Auditor ใช้ใบ MRA)	๗
๑๕. ร้อยละของความสำเร็จในงานที่ได้รับมอบหมาย (ภาระงาน การขึ้นเวรตรวจ การ และการส่งตัวชี้วัด)	๘

๓. ตัวชี้วัดด้านสนับสนุนการรักษา (๑๔ ตัวชี้วัด)

๑.ตัวชี้วัดกลาง (ร้อยละ ๕๐)	ค่าน้ำหนักร้อยละ
๑. ร้อยละของการปฏิบัติป้องกันการติดเชื้อตามมาตรฐานแนวทางที่กำหนด	๕
๒. ร้อยละของคะแนนการประเมินการใช้ทรัพยากรในหน่วยงาน	๕
๓. ร้อยละคะแนนการบริหารความเสี่ยงของหน่วยงาน ๑) หน่วยงานรายงานอุบัติการณ์หรือความเสี่ยง /IR : NK SPY ๒) หน่วยงานส่งบัญชีรายงานความเสี่ยง/RP : .๕๕/QIC ๓) หน่วยงานส่งผลทบทวนอุบัติการณ์หรือความเสี่ยง/IR ตามกำหนดเวลา ระดับ ๓ และ ๔-๕ : .๕๕/QIC หรือ Risk manager ระดับ ๒ : Risk manager	๕
๔. ร้อยละการตอบแบบสอบถาม Happinometer	๗.๕
๕. ระดับคะแนนการประเมินระบบบริหารจัดการเครื่องมือแพทย์	๕
๖. ร้อยละของความสำเร็จในงานที่ได้รับมอบหมาย	๕
๗. ระดับความสำเร็จของการส่งรายงานควบคุมภายใน	๕

๒.ตัวชี้วัด PCT (ร้อยละ ๒๐)	ค่าน้ำหนักร้อยละ
๙. การทำงานเป็นทีม ๑) หน่วยงาน/ทีมส่งการบ้านประเมินตนเองตามกำหนดเวลา SP , SAR , Tracer และผลลัพธ์ตัวชี้วัดเป็นกราฟที่สรุปวิเคราะห์ผล ๒) หน่วยงาน/ทีมส่งสรุปรายงานการประชุมอย่างน้อยทุก ๒ เดือน	๕ ๕
๑๐. การส่งแผนพัฒนาตามข้อเสนอแนะของ สรพ. (หน่วยงาน/ทีมส่งแผนพัฒนาตามข้อเสนอแนะ/ผลลัพธ์ตามกำหนดเวลา	๑๐

๓. ตัวชี้วัดหน่วยงาน (ร้อยละ ๓๐) (หน่วยงานกำหนดเอง)

๔. ตัวชี้วัดด้าน Back Office (๑๑ ตัวชี้วัด)

๑.ตัวชี้วัดกลาง (ร้อยละ ๕๐)	ค่าน้ำหนักร้อยละ
๑. ร้อยละของคะแนนการประเมินการใช้ทรัพยากรในหน่วยงาน	๕
๒. ร้อยละคะแนนการบริหารความเสี่ยงของหน่วยงาน ๑) หน่วยงานรายงานอุบัติการณ์หรือความเสี่ยง /IR : NK SPY ๒) หน่วยงานส่งบัญชีรายงานความเสี่ยง/RP : .๕๕/QIC ๓) หน่วยงานส่งผลทบทวนอุบัติการณ์หรือความเสี่ยง/IR ตามกำหนดเวลา ระดับ ๓ และ ๔-๕ : .๕๕/QIC หรือ Risk manager ระดับ ๒ : Risk manager	๕
๓. ร้อยละการตอบแบบสอบถาม Happinometer	๗.๕
๔. ร้อยละของความสำเร็จในงานที่ได้รับมอบหมาย	๕
๕. ระดับความสำเร็จของการส่งรายงานควบคุมภายใน	๕

๒.ตัวชี้วัด PCT (ร้อยละ ๒๐)	ค่าน้ำหนักร้อยละ
๖. การส่งแผนพัฒนาตามข้อเสนอแนะของ สรพ. (หน่วยงาน/ทีมส่งแผนพัฒนาตามข้อเสนอแนะ/ผลลัพธ์ตามกำหนดเวลา	๑๐

๓. ตัวชี้วัดหน่วยงาน (ร้อยละ ๓๐) (หน่วยงานกำหนดเอง)

กรอบระยะเวลาการประเมินของผู้รับผิดชอบตัวชี้วัด

รอบที่ ๑ ส่งผลคะแนนภายในสิ้นเดือนกุมภาพันธ์ ๒๕๖๔

รอบที่ ๒ ส่งผลคะแนนภายในสิ้นเดือนสิงหาคม ๒๕๖๔

-การประเมินรอบที่ ๒ อาจเพิ่มตัวชี้วัดร้อยละการเสกนเวลา เข้า-ออก การ

ทำงาน

การบริหารวงเงินร้อยละ ๓

๑. ผู้ว่าราชการให้ส่วนราชการใช้วงเงินร้อยละ ๒.๙๐ กันไว้ร้อยละ ๐.๑

- ร้อยละ ๐.๐๖ จัดสรรคืนให้ส่วนราชการตามผลการประเมินส่วนราชการ

- ร้อยละ ๐.๐๔ ผู้ว่าราชการสงวนไว้บริหารจัดการ

๒. ร้อยละ ๒.๙๐ ที่ ผู้ว่าราชการให้ใช้ โรงพยาบาลหนองคายจัดสรร ดังนี้

- ร้อยละ ๐.๐๕ กันไว้ให้ผู้บริหารจัดการสรรสำหรับหน่วยงานที่มี

ภาระงานมาก ผู้ที่มีผลงานโดดเด่น ผู้มีผลงานสนับสนุนงานนโยบายของ รพ. จังหวัด เขตสุขภาพ หรือของ สธ. หน่วยงานที่มีเงินเดือนน้อย ฯลฯ

- ร้อยละ ๐.๘๕ จัดสรรคืนตามผลการประเมินตัวชี้วัดกลาง

- ร้อยละ ๒.๐๐ จัดสรรคืนตามจำนวนคนและอัตราเงินเดือนรวมของทุก

หน่วยงาน

-การจัดสรรเงินของ ผวจ.อาจมีการเปลี่ยนแปลง จะมีการประกาศเป็นรอบๆ

ที่ประชุม รับทราบ

๔.๒ นางณฤดี ทิพย์สุทธิ รองผู้อำนวยการฯ ด้านการพยาบาล แจ้งเรื่องเพื่อทราบ ดังนี้
- การเปิดตึกพิเศษ ชั้น ๑๐

เปิดให้บริการหอผู้ป่วยพิเศษชั้น๑๐ เปิดให้บริการในวันที่ ๔ มกราคม ๒๕๖๔

เจ้าหน้าที่ปฏิบัติงาน : พยาบาล ๕ คน (ตามภาระงานต้องใช้ ๑๐ คน) พนักงานบริการ ๕ คน

- การเปิดตึกอายุรกรรมชาย ๒

เปิดให้บริการหอผู้ป่วยอายุรกรรมชาย ๒ เปิดให้บริการในวันที่ ๑๖ ธันวาคม

๒๕๖๓ (๓๒ bed) การบริหารจัดการแบบ one Team ๒ หอผู้ป่วย (อช. ๑ & อช. ๒ พร้อม Unit สงฆ์, team ละ ๑๔ คน พนักงาน ๕ คน)

ที่ประชุม รับทราบ

๔.๓ นางใจทิพย์ รุจนเวชช์ รองผู้อำนวยการฯ ด้านกิจกรรมพิเศษ แจ้งเรื่องเพื่อทราบ ดังนี้

- งานปีใหม่ของโรงพยาบาลหนองคายกำหนดวันที่ ๘ มกราคม ๒๕๖๔

- งานวันเกิดโรงพยาบาลหนองคาย : จัดในวันที่ ๑๙ มกราคม ๒๕๖๔ กิจกรรม : จะมี

การตักบาตรตอนเช้า ณ ลานหน้าอาคารพระสิริปัญญาเมตตา กำหนดการจะแจ้งให้ทราบอีกครั้ง

ที่ประชุม รับทราบ

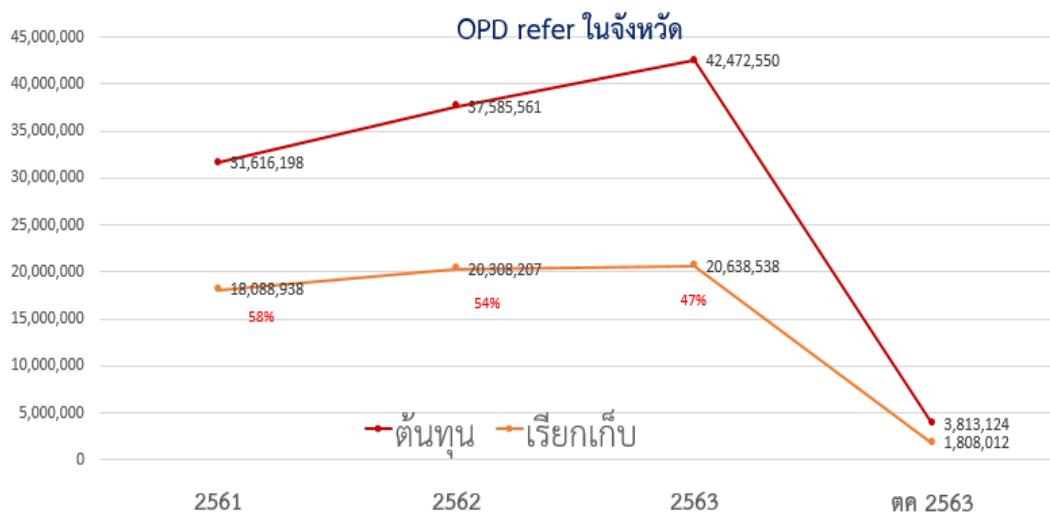
๔.๔ นางฤดีมน สกุลคุ รองผู้อำนวยการฯ ด้านการคลัง แจ้งเรื่องเพื่อทราบ ดังนี้

๔.๔.๑ OPD REFER

- OPD refer ในจังหวัด

- Virtual account

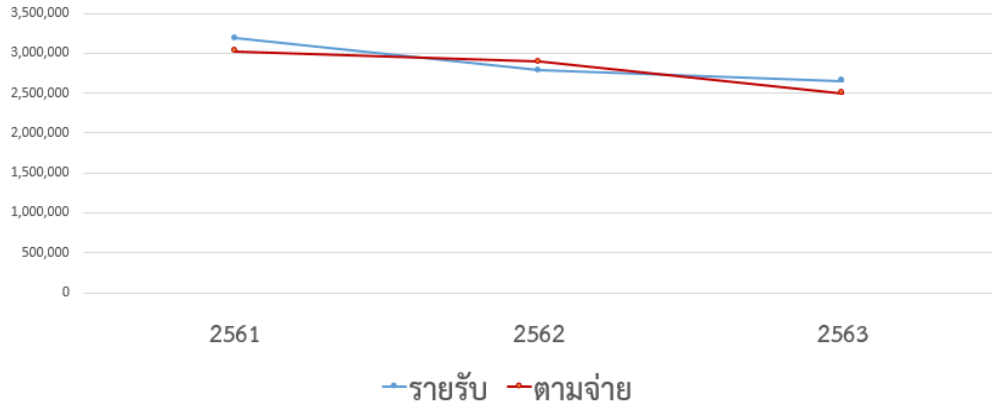
- เรียกเก็บตามจริง ไม่เกิน ๗๐๐ บาท/ visit



OPD refer ข้ามจังหวัด

- ตามจริง ไม่เกิน ๑๖๐๐ บาท/ visit
- สปสช. เป็น clearing house

OPD refer ข้ามจังหวัด



๔.๔.๒ รายงานสถานการณ์การเงินการคลัง เดือนพฤศจิกายน ๒๕๖๓

รายรับเงินบำรุง ปีงบประมาณ ๒๕๖๔

ลำดับ	รายการ	แผนเงินบำรุง	ต.ค.-พ.ย. ๒๕๖๓	%	ปี ๒๕๖๒	ปี ๒๕๖๑
๑	รายรับเงินสด	๑๐๑,๕๐๐,๐๐๐.๐๐	๑๒,๐๓๔,๓๙๘.๗๘	๑๑.๘๖	๑๖,๔๗๙,๑๑๗.๗๕	๑๕,๗๘๖,๕๒๑.๗๑
๒	รายรับเบิกต้นสังกัด/ ข้าราชการและรัฐวิสาหกิจ	๒๐๖,๕๐๐,๐๐๐.๐๐	๒๖,๒๑๕,๔๖๘.๔๙	๑๒.๗๐	๒๕,๒๖๖,๗๘๗.๔๖	๒๔,๔๖๑,๖๒๑.๓๑
๓	รายรับจากกองทุน/ ประกันสังคม	๗๘,๕๐๐,๐๐๐.๐๐	๑๔,๗๐๑,๔๖๕.๐๔	๑๘.๗๓	๑๐,๒๙๒,๕๖๒.๓๙	๗,๕๕๓,๑๖๔.๐๕
๔	รายได้อื่นๆ	๔๐,๑๐๐,๐๐๐.๐๐	๔,๑๑๐,๕๖๖.๕๐	๑๐.๒๕	๗,๗๒๖,๕๒๗.๖๐	๔,๒๘๔,๔๐๐.๘๗
๕	รายรับเงิน UC	๒๙๙,๖๒๐,๐๐๐.๐๐	๕๕,๒๒๐,๕๒๒.๕๒	๑๘.๔๓	๗๑,๕๘๑,๗๗๔.๕๒	๖๕,๓๔๖,๑๐๖.๒๘
	รวมรายรับ	๗๒๖,๒๒๐,๐๐๐.๐๐	๑๑๒,๒๘๒,๔๒๑.๖๓	๑๕.๔๖	๑๓๑,๓๔๖,๗๖๙.๗๒	๑๑๗,๔๓๑,๘๑๔.๒๒

รายจ่ายเงินบำรุง ปีงบประมาณ ๒๕๖๔

ลำดับ	รายการ	แผนเงินบำรุง	ต.ค.-พ.ย.๒๕๖๓	%	ปี ๒๕๖๒	ปี ๒๕๖๑
๑	งบบุคลากร	๖๖,๐๐๐,๐๐๐.๐๐	๙,๐๔๔,๖๙๗.๔๗	๑๓.๗๐	๑๐,๙๐๗,๙๕๐.๕๐	๙,๑๖๕,๖๙๘.๐๗
๒	ค่าตอบแทน	๑๓๑,๒๗๕,๐๐๐.๐๐	๑๗,๐๙๖,๕๖๐.๐๐	๑๓.๐๒	๑๙,๙๖๑,๕๓๖.๕๖	๒๑,๔๒๓,๕๙๒.๖๒
๓	ค่าใช้สอย	๑๓๘,๙๘๐,๐๐๐.๐๐	๑๓,๐๓๖,๑๐๗.๔๙	๙.๓๘	๑๐,๘๕๗,๖๖๗.๘๑	๑๑,๓๗๙,๖๙๘.๘๑
๔	ค่าวัสดุ	๓๑๒,๒๕๐,๐๐๐.๐๐	๔๒,๗๕๘,๓๗๑.๗๕	๑๓.๖๙	๕๗,๑๑๐,๙๒๒.๐๙	๕๘,๐๒๐,๗๓๓.๐๘
๕	ค่าครุภัณฑ์ ที่ดิน และ สิ่งก่อสร้าง	๒๘,๕๕๐,๐๐๐.๐๐	๓,๗๐๑,๙๐๐.๐๐	๑๒.๙๗	๖,๙๕๕,๒๔๐.๐๐	๔,๕๘๖,๘๑๐.๐๐
๖	ค่าสาธารณูปโภค	๒๔,๗๒๐,๐๐๐.๐๐	๓,๓๔๔,๓๑๑.๖๐	๑๓.๕๓	๓,๒๘๕,๒๔๙.๖๙	๓,๒๖๖,๕๑๔.๕๔
๗	เงินสนับสนุน รพ.สต.	๒๒,๑๐๐,๐๐๐.๐๐	๔,๗๙๙,๙๐๑.๕๐	๒๑.๗๒	๑,๕๙๖,๘๖๖.๔๔	๔,๕๗๐,๙๖๗.๐๐
๘	งบกลาง	๓๐,๐๐๐,๐๐๐.๐๐	๐.๐๐	๐.๐๐		
	รวมรายจ่าย	๗๕๓,๘๗๕,๐๐๐.๐๐	๙๓,๗๘๑,๘๔๙.๘๑	๑๒.๔๔	๑๑๐,๖๗๕,๔๑๓.๐๙	๑๑๒,๔๑๔,๐๑๒.๑๒

	ต.ค.-พ.ย. ๒๕๖๓	ปี ๒๕๖๒	ปี๒๕๖๑
ยอดยกมาจากปีก่อน	๒๒๗,๒๓๘,๕๔๔.๒๔	๒๕๑,๑๘๒,๗๘๗.๒๔	๒๑๗,๒๐๕,๗๘๙.๒๙
รวมรายรับ ต.ค.-พ.ย.๖๓	๑๑๒,๒๘๒,๔๒๑.๓๓	๑๓๑,๓๔๖,๗๖๙.๗๒	๑๑๗,๔๓๑,๘๑๔.๒๒
รวมรายจ่าย ต.ค.-พ.ย. ๖๓	๙๓,๗๘๑,๘๔๙.๘๑	๑๑๐,๖๗๕,๔๑๓.๐๙	๑๑๒,๔๑๔,๐๑๔.๑๒
รายรับสูง(ต่ำ)กว่ารายจ่าย	๑๘,๕๐๐,๕๗๑.๕๒	๒๐,๖๗๑,๓๕๖.๖๓	๕,๐๑๗,๘๐๐.๑๐
เงินบำรุงคงเหลือยกไป	๒๙๕,๗๓๙,๑๑๕.๗๖	๒๗๑,๘๕๔,๑๔๓.๘๗	๒๒๒,๒๒๓,๕๘๙.๓๙
งบลงทุน	๑,๐๐๘,๘๙๘.๗๓	๔,๓๗๗,๐๖๖.๘๒	๑๑,๖๗๘,๖๕๓.๘๔
เงินบำรุงคงเหลือสุทธิ	๒๙๔,๗๓๐,๒๑๗.๐๓	๒๖๗,๔๗๗,๐๗๗.๐๕	๒๑๐,๕๔๔,๙๓๕.๕๕
วัสดุคงคลัง	๔๒,๓๑๖,๗๖๐.๙๙	๘๐,๑๔๔,๗๗๙.๒๖	๓๐,๔๑๓,๙๑๖.๓๙
เจ้าหนี้	๘๔,๐๑๓,๑๕๕.๐๖	๓๗,๑๔๗,๙๔๗.๕๗	๘๔,๕๙๘,๙๐๔.๔๑

ดัชนีชี้วัดสภาพคล่องการเงิน

	ต.ค.-พ.ย.๒๕๖๓	ปี ๒๕๖๒	ปี ๒๕๖๑
Quick Ratio ≥ ๑	๓.๕๑	๗.๒๐	๒.๔๙
Current Ratio ≥ ๑.๕	๔.๐๑	๙.๓๖	๒.๘๕
I/E Ratio ≥ ๑	๑.๒๐	๑.๑๙	๑.๐๔

ที่ประชุม รับทราบ

๔.๕ นายพิชิต บุตรสิงห์ หัวหน้ากลุ่มงานเภสัชกรรม แจ้งเรื่อง งานกีฬาสิโรพยาบาล

หนองคาย

-กำหนดจัดระหว่างวันที่ ๕-๘ มกราคม ๒๕๖๔ ณ สนามแบดมินตันวัดธาตุและ ณ สนาม

กีฬา รพ.หนองคาย

วัตถุประสงค์

- ส่งเสริมความรัก สามัคคี
- เจ้าหน้าที่สุขภาพดี มีความสุข
- คัดเลือกตัวแทน รพ.นค.ไปแข่งกีฬา สสจ.หนองคาย ๒๓ ม.ค.๒๕๖๔

ประเภทกีฬาสิโรพยาบาล รพ.หนองคาย ปี ๒๕๖๔

- ๑) ฟุตซอล ๕ คน ชาย / หญิง
- ๒) บาสเกตบอล ๓x๓ ชาย / หญิง
- ๓) วอลเลย์บอล ชาย / หญิง
- ๔) ตะกร้อ ชาย / หญิง
- ๕) แบดมินตัน ชายคู่ / หญิงคู่ / คู่ผสม อายุ < ๔๕ ปี, > ๔๕ ปี
- ๖) ปิงปอง ชายเดี่ยว / หญิงเดี่ยว / ชายคู่ / หญิงคู่ / คู่ผสม
- ๗) เปตอง ทีมชาย ๓ คน / ทีมหญิง ๓ คน/ ทีมผสม ชาย ๑หญิง ๑

การแบ่งสีกีฬาภายใน รพ.หนองคาย ปี ๖๔

- สีฟ้า : PCTอายุรกรรม / เด็ก / ICU / ไตเทียม / ตึกพิเศษ๖๐ต.๑๑๔ต.

/ CRM / สุขศึกษา / ประชาสัมพันธ์ / ศูนย์สื่อสาร / วิชาการ / ห้องสมุด / QIC / ศูนย์เรียกเก็บ / ศูนย์สิทธิบัตร / เวชระเบียน / จ่ายกลาง / ซักฟอก / IC / เภสัช / ทันตะ / ร้านยาสวัสดิการ / ร้านค้าสวัสดิการ / ร้านสวัสดิการ ๘๐ปี / สหกรณ์ออมทรัพย์ / การเงิน / พัสดุ / รพ.นค๒ / แพทย์แผนไทย / เวชกรรมสังคม / สำนักงานเลขานุการ / Lab

- สีชมพู : PCT ศัลยกรรม / สูติ / กระดูก / EENT / OR / LR / Anest / X-Ray / ภายภาพบำบัด / บริหาร / งาน จ. / เปล / สนาม / รพ. / โรงงานช่าง/IM / ยานพาหนะ / สังคมสงเคราะห์/ โภชนาการ / เครื่องมือแพทย์ / NSO / COC/อาชีพเวช / OPD / ER / EMS / หน่วยงานที่เหลือ

กำหนดการแข่งขันกีฬาภายใน รพ.หนองคาย ปี ๒๕๖๔

วันอังคารที่ ๕ มกราคม ๒๕๖๔ เริ่ม เวลา ๑๗.๐๐ น. การแข่งขัน

แบดมินตัน สนามแบดมินตันฮอลล์ ตลาดวัดธาตุ

วันพุธที่ ๖ มกราคม ๒๕๖๔ เริ่ม เวลา ๑๖.๐๐ น. การแข่งขัน ปิงปอง /

เปตอง / ตะกร้อ สนามกีฬา รพ.หนองคาย

วันพฤหัสบดีที่ ๗ มกราคม ๒๕๖๔ เริ่ม เวลา ๑๖.๐๐ น. วอลเลย์บอล

ชาย-หญิง สนามกีฬา รพ.หนองคาย

วันศุกร์ที่ ๘ มกราคม ๒๕๖๔ ๑๕.๐๐ น.พิธีเปิดการแข่งขันกีฬาปี๒๕๖๔ /

มอบรางวัลนักกีฬาฟุตบอลคู่พิเศษระหว่างผู้บริหารฟ้า:ชมพู / ฟุตบอลชาย-หญิง / บาสเกตบอลชาย-หญิง / เกมมหาสนุก ณ สนามกีฬา รพ.หนองคาย ๑๘.๐๐ น. Sport Night & Happy New Year ๒๐๒๑ มอบถ้วย ๑.กองเชียร์ (ดูจำนวนคนที่เข้าร่วมวิ่งและพิธีเปิด) ๒.วิ่งรวม ๓. กีฬารวม

กติกาการแข่งขัน

- ตะกร้อแข่ง ๒ ใน ๓ set เกม ๒๑
- วอลเลย์บอล แข่ง ๒ ใน ๓ set เกม ๒๕
- ฟุตบอลผู้บริหารแข่งครึ่งละ ๕ นาที
- ฟุตบอลหญิงแข่งครึ่งละ ๕ นาที เสมอยิงลูกโทษฝ่ายละ ๕ คน
- ฟุตบอลชายแข่งครึ่งละ ๑๐ นาที เสมอยิงลูกโทษฝ่ายละ ๕ คน
- บาสเกตบอลหญิง๓x๓ แข่งเกม ๑๑ หรือไม่เกิน ๑๐ นาที
- บาสเกตบอลชาย๓x๓ แข่งเกม ๒๑ หรือไม่เกิน ๒๐ นาที

ที่ประชุม รับทราบ

๔.๖ นายรังสรรค์ ไชยปัญญา หัวหน้ากลุ่มงานบริหารทั่วไป รายงานค่าสาธารณูปโภค

รายงานค่าน้ำประปา ประจำเดือน พฤศจิกายน ๒๕๖๓ เปรียบเทียบปีงบประมาณ ๒๕๖๒ - ๒๕๖๔

งบประมาณ ๒๕๖๒	ต.ค. ๒๕๖๑	พ.ย. ๒๕๖๑	รวม	คิดเป็นร้อยละ
จำนวน ๓,๓๒๕,๐๐๐ บาท	๑๙๔,๓๘๓.๗๐	๒๐๔,๙๘๖.๓	๓๙๙,๓๗๐.๐๒	๑๒.๐๑
งบประมาณ ๒๕๖๓	ต.ค. ๒๕๖๒	พ.ย. ๒๕๖๒	รวม	คิดเป็นร้อยละ
จำนวน ๓,๓๒๕,๐๐๐ บาท	๒๙๔,๔๕๙.๔๖	๓๑๖,๐๐๗.๙๖	๖๑๐,๔๖๗.๔๒	๑๘.๓๖
งบประมาณ ๒๕๖๔	ต.ค. ๒๕๖๓	พ.ย. ๒๕๖๓	รวม	คิดเป็นร้อยละ
จำนวน ๓,๕๐๐,๐๐๐ บาท	๑๗๕,๘๒๘.๖๖	๑๖๙,๙๒๓.๙๒	๓๔๕,๗๕๒.๕๘	๙.๘๘

รายงานค่าไฟฟ้าประจำเดือน พฤศจิกายน ๒๕๖๓ เปรียบเทียบปีงบประมาณ ๒๕๖๒-๒๕๖๔ โรงพยาบาลหนองคาย

ปีงบประมาณ ๒๕๖๒	ต.ค. ๒๕๖๑	พ.ย. ๒๕๖๑	รวม	คิดเป็นร้อยละ
(๑๖,๑๕๐,๐๐๐)	๑,๓๕๘,๔๙๑.๐๕	๑,๒๑๕,๕๘๖.๑๕	๒,๕๗๔,๐๗๗.๒๐	๑๕.๙๔
ปีงบประมาณ ๒๕๖๓	ต.ค. ๖๒	พ.ย. ๖๒	รวม	คิดเป็นร้อยละ
(๑๖,๑๕๐,๐๐๐)	๑,๕๑๕,๕๕๔.๔๓	๑,๓๒๔,๖๔๐.๐๒	๒,๘๔๐,๑๙๔.๔๕	๑๗.๕๙
ปีงบประมาณ ๒๕๖๔	ต.ค. ๒๕๖๓	พ.ย. ๒๕๖๓	รวม	คิดเป็นร้อยละ
(๒๐,๐๐๐,๐๐๐)	๑,๔๓๙,๐๓๕.๕๗	๑,๒๙๓,๑๑๕.๗๔	๒,๗๓๒,๑๕๑.๓๑	๑๓.๖๖

การจัดสรรพื้นที่อาคารคลอด ผู้ป่วยใน ๑๐ ชั้น (๑๔ ธันวาคม ๒๕๖๓)

ชั้น	หน่วยงาน	กำหนดวันย้าย	จัดสรรหน่วยงานลงพื้นที่ว่าง	กำหนดวันย้าย
ชั้นที่ ๑	พื้นที่ว่าง (ห้องตรวจจอร์โร, ห้องเจาะเลือด)	กำหนดราคากลาง		
ชั้นที่ ๒	พื้นที่ว่าง	คลังเวชภัณฑ์	กลุ่มงานโครงสร้างพื้นฐานฯ	พฤศจิกายน ๒๕๖๓
ชั้นที่ ๓	ห้องผ่าตัด(ยังไม่ย้าย)	คลังพัสดุ/คลัง เวชภัณฑ์	หน่วยจ่ายกลาง	
ชั้นที่ ๔	พยาธิวิทยา/LAB เปิดให้บริการ	๒๗ พฤศจิกายน ๒๕๖๓	กลุ่มงานโภชนศาสตร์	
ชั้นที่ ๕	กลุ่มงานรังสีวิทยา เปิดให้บริการ	๑๘ มิถุนายน ๒๕๖๓	กลุ่มงานเวชกรรมฟื้นฟู (แทน x-ray) เปิดให้บริการ	๒๑ สิงหาคม ๒๕๖๓
ชั้นที่ ๖	งานห้องคลอด เปิดให้บริการ	๑๙ สิงหาคม ๒๕๖๓	ศัลยกรรมชาย ๒ (๑๑๔ เตียงชั้น ๑)	๒๑ มกราคม ๒๕๖๔
ชั้นที่ ๗	NICU/กุมารเวชกรรม เปิดให้บริการ	๑๗ สิงหาคม ๒๕๖๓	กลุ่มงานจิตเวช(แทนเด็ก ๒)	จัดทำราคากลาง
			ศูนย์กระตุ้นพัฒนาการเด็ก (แทนเด็ก ๑)	๒๑ มกราคม ๒๕๖๔
ชั้นที่ ๘	กลุ่มงานสูติ-นรีเวชกรรม เปิดให้บริการ	๒๐ สิงหาคม ๒๕๖๓	กลุ่มงานการพยาบาลชุมชน (COC) เปิดให้บริการ	๒๑ สิงหาคม ๒๕๖๓
ชั้นที่ ๙	กลุ่มงานศัลยกรรมออร์โธปิดิกส์ เปิดให้บริการ	๑๘ สิงหาคม ๒๕๖๓	อายุรกรรมชาย+สงฆ์ เปิดให้บริการ	๑๕ ธันวาคม ๒๕๖๓
ชั้นที่ ๑๐	ห้องพิเศษ ๑๒ ห้อง เปิด ให้บริการ ๑๙ มกราคม ๒๕๖๔	ส่งมอบพื้นที่		

หน่วยงานที่รอการปรับปรุง

- OPD จิตเวชปรับปรุงเป็น OPD จักษุ
- Day care
- ห้องยา:Stock, unit dose

จัดระเบียบที่จอดรถ

- ชั้นใต้ดิน จอดเฉพาะรถยนต์ ๕๒ คัน
- จัดหาที่จอดรถจักรยานยนต์
- จุดที่ ๑ หลัง ๑๑๔ เพียง จอดได้ ๑๐๐ คัน
- จุดที่ ๒ สนามกีฬา จอดได้ ๑๔๐ คัน

โครงการพัฒนาอาคารอุบัติเหตุ-ฉุกเฉิน โรงพยาบาลหนองคาย

- ออกแบบปรับปรุงอาคารอุบัติเหตุฯ
- จัดสรรพื้นที่ให้บริการ
- แบ่งโซนพื้นที่รองรับผู้ป่วย
- จัดทำห้อง Negative pressure

- งบประมาณก่อสร้างปรับปรุง ๗,๐๐๐,๐๐๐ บาท
- โครงการปรับปรุงและพัฒนาหอผู้ป่วยจิตเวช โรงพยาบาลหนองคาย
- สถานที่ก่อสร้าง ตึกเด็ก ๒ (เดิม)
- งบประมาณปรับปรุง ๕,๐๐๐,๐๐๐ บาท

แนวทางเข้า-ออก โรงพยาบาล

๑) จุดคัดกรอง

- อาคารเฉลิมพระเกียรติ ทางเข้า ใช้ทางลาด เปิด ๐๖.๓๐-๑๖.๐๐ น.
 - ทางออก ทางลาดทางเชื่อมอาคารหลวงปู่ขาว เปิด ๐๖.๓๐-๒๐.๐๐ น.
 - อาคารหลวงปู่ขาว ทางเข้า-ทางออก ศูนย์แปล แผนกผู้ป่วยอุบัติเหตุฉุกเฉิน ตลอด ๒๔ ชั่วโมง
 - หน้าคลังพัสดุ (เดิม) คัดกรอง ทางเข้า-ทางออก เวลา ๐๗.๓๐-๒๐.๐๐ น.
- ทางเข้า-ทางออก ตลอด ๒๔ ชั่วโมง กรณีเข้าหน้าที่เข้าด้านนี้นอกเวลาคัดกรอง ให้ดำเนินการตรวจวัดอุณหภูมิ ณ หน่วยงานที่ปฏิบัติงาน

๒) สวมหน้ากาก, ล้างมือด้วยเจลแอลกอฮอล์ก่อนเข้าโรงพยาบาลหนองคาย

ทุกครั้ง

๓) ผู้ที่จะเข้าโรงพยาบาลหนองคายต้องผ่านการคัดกรองทุกกรณี

ที่ประชุม รับทราบ

๔.๗ นายผาลี พรหมโคตร หัวหน้ากลุ่มงานพัฒนาทรัพยากรบุคคล แจ้งเรื่อง

- สำนักงานเขตสุขภาพที่ ๘ ขอความร่วมมือนำเพลง มาตรฐานทางจริยธรรม ไปใช้ประกอบการจัดประชุม อบรม สัมมนาของหน่วยงาน เพื่อประชาสัมพันธ์และสร้างความเข้าใจเกี่ยวกับมาตรฐานทางจริยธรรม

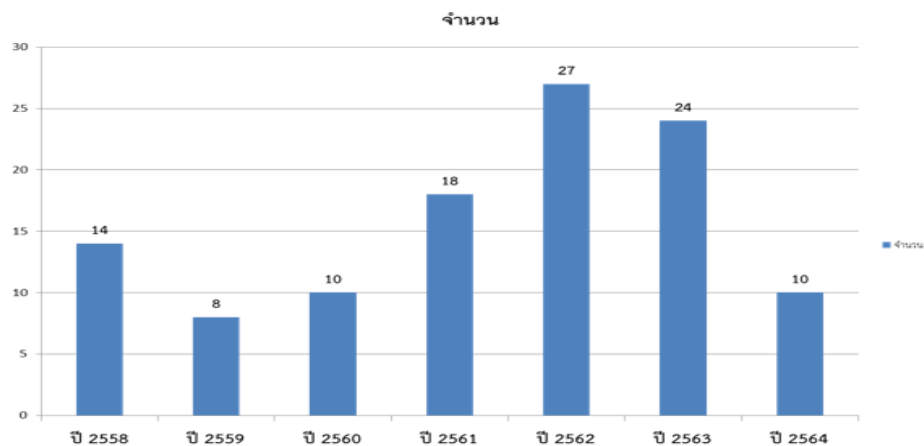
- ในวันศุกร์ที่ ๑๘ ธันวาคม ๒๕๖๓ มีพิธีมอบทุนการศึกษาให้กับนักเรียนเรียนดีแต่ขาดทุนทรัพย์ ของชมรมจริยธรรมโรงพยาบาลหนองคาย ณ ห้องประชุมพระปฐม เวลา ๑๓.๐๐-๑๕.๐๐ น. ซึ่งมีนักเรียนที่จะมารับทุน จำนวน ๒๐ ทุน

ที่ประชุม รับทราบ

๔.๘ น.ส.พรพนิต ชัยจันทร์ หัวหน้างานนิติการ รายงานสรุปข้อร้องเรียน ร้องทุกข์

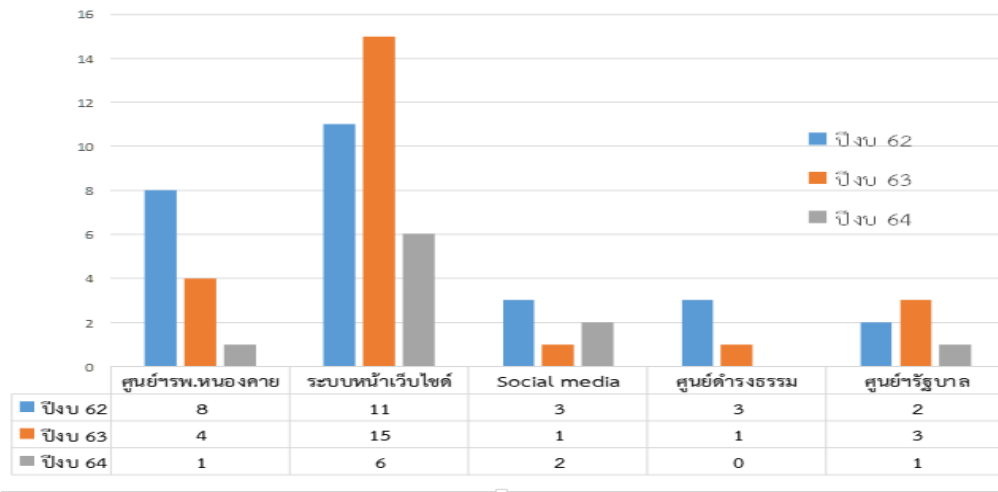
ปีงบประมาณ ๒๕๖๓

สถิติข้อมูลการรับร้องเรียนร้องทุกข์ โรงพยาบาลหนองคาย ปีงบประมาณ ๒๕๕๘-๒๕๖๔



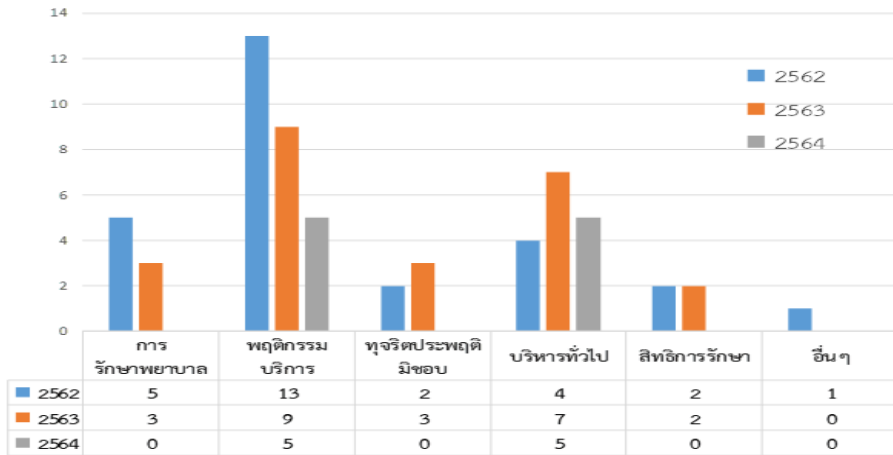
ข้อมูล ณ 9 ธ.ค.63

จำนวนข้อร้องเรียนผ่านช่องทางารับเรื่องร้องเรียน ปีงบประมาณ ๒๕๖๒-๒๕๖๔



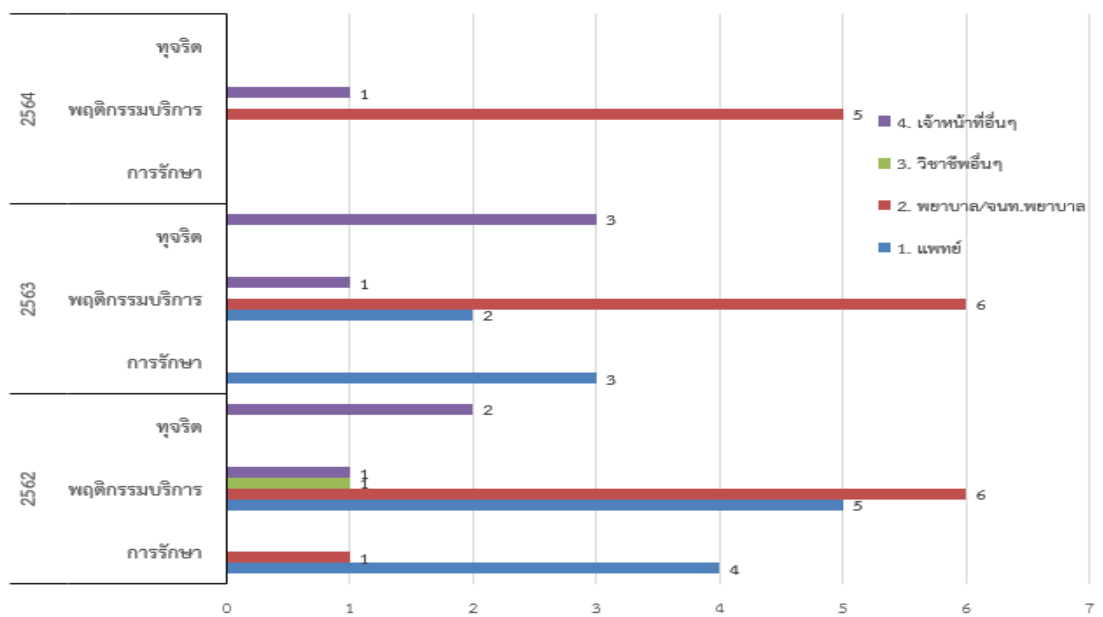
ข้อมูล ณ 9 ธ.ค.63

จำนวนข้อร้องเรียนแยกตามประเภทการร้องเรียน ปีงบประมาณ ๒๕๖๒-๒๕๖๔



ข้อมูล ณ 9 ธ.ค.63

จำนวนข้อร้องเรียนทุกซ์ แยกตามตำแหน่ง ปีงบประมาณ ๒๕๖๒-๒๕๖๔



ข้อมูล ณ 9 ธ.ค.63

สถิติจำนวนผู้ที่ได้รับความเสียหายจากการรับบริการและขอรับเงินช่วยเหลือ รพ.หนองคาย ปีงบประมาณ ๒๕๖๓

ประเภท	MED	สูติ	ศัลยกรรมทั่วไป	ศัลยกรรม ประสาท	ศัลยกรรม ทางเดิน ปัสสาวะ	Ortho	ENT	ER	รวม
ม.๔๑	(๒)	๑	๑(๑)	(๑)	๑	๑	๑	๑	๑๐
ประกันสังคม			๑						๑
เบิกได้		๑							๑
รวมทั้ง ๑๒ ราย									

ความเสียหายที่เป็นเหตุในการขอรับความช่วยเหลือ

- เสียชีวิต (จากการผ่าตัด,จากการคลอด)
- การวินิจฉัยที่ไม่ชัดเจน(ต้องเข้ารับการรักษารักษาซ้ำ, รักษาหนักขึ้น)
- ผลกระทบจากการผ่าตัด(ผ่าตัดมดลูกและไปโดนกระเพาะปัสสาวะ)
- รอนานทำให้คนไข้ทรุด ไม่ได้รับความชัดเจนในการรักษา(ส่งต่อจาก รพช.)

สถิติจำนวนและวงเงินการขอรับเงินช่วยเหลือผู้ที่ได้รับความเสียหายจากการรับบริการ

รพ.หนองคาย ปีงบประมาณ ๒๕๖๓ (วงเงินทั้งหมด ๑,๘๔๐,๐๐๐ บาท)



สถิติจำนวนและวงเงินช่วยเหลือผู้ที่ได้รับความเสียหายจากการให้บริการ รพ.หนองคาย ปีงบประมาณ ๒๕๖๑-๒๕๖๓

ปีงบประมาณ	ถูกทำร้าย ร่างกาย	อุบัติเหตุ	ติด TB	หมอนรอง กระดูกทับ เส้นประสาท	เข็มทิ่มตำ/ ถูกสารคัด หลั่ง	รวมทั้งหมด	
๒๕๖๑	จำนวนราย	๑	๑			๒	
	สปสช.			๑๐,๐๐๐		๑๐,๐๐๐	
	สวัสดิการ		๑๕,๐๐๐			๑๕,๐๐๐	
๒๕๖๒	จำนวนราย	๑	๙	๑	๒	๑๔	
	สปสช.	๓,๐๐๐	๕๒,๐๐๐	๑๕,๐๐๐	๗๐,๐๐๐	๑,๐๐๐	๘๙,๐๐๐
	สวัสดิการ					๑,๐๐๐	๕๓,๐๐๐
๒๕๖๓	จำนวนราย	๓	๒		๓(๑)	๑	๙
	สปสช.	๕,๐๐๐	๕,๐๐๐		๑๕,๐๐๐	๕,๐๐๐	๓๐,๐๐๐
	สวัสดิการ	๑,๐๐๐					๑,๐๐๐

๔.๙ น.ส.โมพี นาคสาร หัวหน้ากลุ่มงานวิสัญญีวิทยา แจ้งเรื่อง Preanesthesia

Assessment Clinic

วัตถุประสงค์

- เตรียมความพร้อมของผู้ป่วยก่อนการระงับความรู้สึกทั้งทางร่างกายและจิตใจ และช่วยลดการเกิดภาวะแทรกซ้อนด้านต่างๆที่อาจขึ้นได้

- แก้ไขสภาวะต่างๆที่ผิดปกติก่อนการผ่าตัด

- ตรวจสอบการใช้ยาควบคุมโรคประจำของผู้ป่วย และพิจารณาการใช้ต่อเนื่อง จนถึงเข้าวันผ่าตัดเท่าที่จำเป็น

- พิจารณา premedication ช่วยลดความวิตกกังวล, ป้องกันการปวดแผล ฯลฯ

- เวลาที่เหมาะสมในการประเมินและเตรียมความพร้อมก่อนการผ่าตัดในกลุ่มผู้ป่วยที่ยังควบคุมโรคได้ไม่ดี คือ อย่างน้อย ๑ อาทิตย์

- การประเมินผู้ป่วยเพียง ๑ วันก่อนหรือในวันผ่าตัดอาจพบภาวะที่เป็นปัจจัยเสี่ยงต่อการระงับความรู้สึกส่งผลให้ต้องงดหรือเลื่อนการผ่าตัด

ขั้นตอนการดำเนินการ

- ลงทะเบียนรับผู้ป่วย

- ทบทวนประวัติจากแฟ้ม, ชักประวัติ ตรวจร่างกาย ดูผลตรวจทางห้องปฏิบัติการต่างๆ

- ส่งตรวจทางห้องปฏิบัติการเพิ่มเติมในกรณีที่มีข้อบ่งชี้

- สอนการปฏิบัติตนด้านต่างๆก่อนการผ่าตัด เช่น การงดบุหรื การกินอาหาร

การงดสุรา เป็นต้น

- นัดพบแพทย์หน่วยอื่นในกรณีที่ต้องส่งปรึกษา

การดำเนินการ

๑) ประชุมแนวทางปฏิบัติระหว่างแพทย์ที่ทำการผ่าตัด วิสัญญี และอายุรแพทย์

- กำหนดประเภทผู้ป่วยที่จะได้รับประโยชน์ในการส่งปรึกษาเพื่อประเมินและเตรียมความพร้อมก่อนการระงับความรู้สึก

- กำหนดขั้นตอนในการให้บริการ

๒) สถานที่ : ชั้นสาม อาคารเมตตาบารมี (กำลังดำเนินการจัดเตรียมสถานที่และ

อุปกรณ์)

ที่ประชุม รับทราบ

ระเบียบวาระที่ ๕ เรื่องเพื่อพิจารณา

-ไม่มี-

ที่ประชุม รับทราบ

ระเบียบวาระที่ ๖ เรื่องอื่น ๆ

๖.๑ รองผู้อำนวยการฝ่ายการแพทย์ แจ้งจะทำการแจกเสื้อ มอบให้กับเจ้าหน้าที่โรงพยาบาลหนองคาย เพื่อเป็นของขวัญปีใหม่

๖.๒ นายวุฒิศักดิ์ อารีย์วัฒนานนท์ ผู้ช่วยผู้อำนวยการฯ ด้านบริการด้านหน้าแจ้งแนวทางคัดกรองโควิด

- ผู้ที่มีความเสี่ยง

๑) ตรวจวัดอุณหภูมิ

๒) พยาบาลจุดคัดกรองซักประวัติ

- หากเข้าข่ายให้คนใช้รถจุดที่ให้ออ
 - OPD ชั้น ๑ ข้าง OPD Med
 - OPD ชั้น ๒ หน้าห้อง OPD EENT
 - ให้ OPD นั้น ๆ ตรวจด้านแรก
- หากเข้าข่ายเป็น PUI ตามกรมควบคุมโรค
 - คัดแยกไปที่ ARI Clinic
 - SWARP ที่จุด ARI Clinic
 - รอผล ๓ ชั่วโมง
 - Admit ตามระบบ
- หากจังหวัดหนองคายมีผู้ป่วย จะทำการเปิด OPD ARI Clinic แบบ Full Team
- โรงพยาบาลหนองคาย ๒ ปฏิบัติเช่นเดียวกัน

ที่ประชุม รับทราบ

ปิดประชุม เวลา ๑๖.๓๐ น.

(นางสาวเพ็ญพรรณณี ใจกว้าง)
ผู้จัดรายงานการประชุม

(นางสาวเหมอชีร์กุล อินทวิเชียร)
ผู้ทานและตรวจรายงานการประชุม

(นายรังสรรค์ ไชยปัญญา)
หัวหน้ากลุ่มงานบริหารทั่วไป
ผู้ตรวจรายงานการประชุม